

รายงานประจำปี พ.ศ.๒๕๖๑

สำนักงานเกษตรจังหวัดชุมพร





คำนำ

สำนักงานเกษตรจังหวัดชุมพร มีภารกิจหลักในการถ่ายทอดเทคโนโลยีการเกษตรแก่เกษตรกร เพื่อเพิ่มศักยภาพในการผลิต การแปรรูป การเพิ่มมูลค่าสินค้าเกษตร สร้างรายได้และความมั่นคงในการผลิตและการประกอบอาชีพการเกษตรแก่เกษตรกร ในปี ๒๕๖๑ สำนักงานเกษตรจังหวัดชุมพร ได้ดำเนินงานส่งเสริมการเกษตรตามนโยบายของกระทรวงเกษตรและสหกรณ์ และภารกิจที่กรมส่งเสริมการเกษตรกำหนด ซึ่งผลการดำเนินงานปรากฏอยู่ในรายงานประจำปีเล่มนี้

ความสำเร็จในการดำเนินงานส่งเสริมการเกษตร ของสำนักงานเกษตรจังหวัดชุมพร ได้รับความร่วมมือ และการสนับสนุนจากเจ้าหน้าที่ส่งเสริมการเกษตรทุกท่าน รวมทั้งส่วนราชการ และหน่วยงานเครือข่ายต่างๆ ของจังหวัดชุมพร ในการปฏิบัติงานร่วมกันเพื่อให้เกิดประโยชน์สูงสุดแก่พี่น้องเกษตรกร จึงขอขอบคุณมา ณ โอกาสนี้ และหวังเป็นอย่างยิ่งว่า รายงานประจำปีเล่มนี้ จะเป็นประโยชน์ต่อทุกท่านตามสมควร

สำนักงานเกษตรจังหวัดชุมพร

สารบัญ

หน้า

ส่วนที่ ๑ ข้อมูลสภาพทั่วไปของจังหวัดชุมพร

สภาพทั่วไป	๒
-ประวัติความเป็นมา	๒
-ลักษณะทางกายภาพ	๒
-ลักษณะทางเศรษฐกิจ	๔
-สภาพสังคม	๕
-โครงสร้างพื้นฐานและการเข้าถึงบริการ	๗
-ทรัพยากรธรรมชาติและสิ่งแวดล้อม	๘
-ด้านการบริหารราชการภายในจังหวัด	๑๑
-ข้อมูลพื้นที่ปลูกไม้ผลของจังหวัดชุมพร	๑๒
-สรุปสถิติการเกษตรด้านพืชที่สำคัญของจังหวัดชุมพร	๑๓
-ทำเนียบกลุ่มองค์กรเกษตรกร (๓ก) และกลุ่มวิสาหกิจชุมชน	๑๔

ส่วนที่ ๒ ข้อมูลภาพรวมหน่วยงาน

วิสัยทัศน์	๑๖
พันธกิจ	๑๖
เป้าประสงค์รวม	๑๖
ประเด็นยุทธศาสตร์และกลยุทธ์	๑๗
โครงสร้างองค์กรของสำนักงานเกษตรจังหวัดชุมพร	๑๘
อัตรากำลังเจ้าหน้าที่	๒๐
งบประมาณรายจ่ายประจำปี พ.ศ. ๒๕๖๑	๒๑

สารบัญ

หน้า

ส่วนที่ ๓ ผลการปฏิบัติราชการ

โครงการคลินิกเกษตรเคลื่อนที่	๒๒
โครงการเกษตรเพื่ออาหารกลางวัน	๒๓
โครงการอนุรักษ์พันธุกรรมพืชอันเนื่องมาจากพระราชดำริ	๒๕
โครงการส่งเสริมเกษตรทฤษฎีใหม่และเกษตรกรรมยั่งยืน	๒๖
โครงการพัฒนาเกษตรกรปราดเปรื่อง (Smart Farmer)	๒๗
โครงการอาสาสมัครเกษตร	๒๙
โครงการตลาดเกษตรกร	๓๐
โครงการเสริมสร้างและพัฒนาศักยภาพองค์กรเกษตรกร	๓๑
โครงการพัฒนาผู้ประกอบการวิสาหกิจชุมชนรุ่นใหม่	๓๒
โครงการพัฒนาขีดความสามารถในการแข่งขันสินค้าเกษตรแปรรูป	๓๓
โครงการส่งเสริมการแปรรูปสินค้าเกษตรขั้นต้น	๓๔
โครงการส่งเสริมและพัฒนาการท่องเที่ยววิถีเกษตร	๓๕
โครงการพัฒนาและส่งเสริมพืชผลที่เป็นเอกลักษณ์ (ภาคใต้)	๓๖
โครงการศูนย์เรียนรู้การเพิ่มประสิทธิภาพการผลิตสินค้าเกษตร (ศพก.)	๓๗
โครงการระบบส่งเสริมการเกษตรแบบแปลงใหญ่	๔๐
โครงการส่งเสริมการเพิ่มประสิทธิภาพการผลิตปาล์มน้ำมัน	๔๓
โครงการส่งเสริมและพัฒนาการบริหารจัดการมะพร้าว	๔๔
โครงการพัฒนาคุณภาพสินค้าเกษตรสู่มาตรฐาน	๔๕
โครงการเพิ่มประสิทธิภาพการบริหารจัดการสินค้าเกษตร	๔๖
โครงการเพิ่มประสิทธิภาพการผลิตสับปะรด	๔๗
โครงการเกษตรอินทรีย์	๔๘
โครงการส่งเสริมการเพิ่มประสิทธิภาพการผลิตกาแฟเพื่อความยั่งยืน	๔๙
โครงการสนับสนุนเกษตรกรชาวสวนยางรายย่อยประกอบอาชีพเสริม	๕๐
โครงการบริหารจัดการเขตเกษตรเศรษฐกิจสำหรับสินค้าเกษตรที่สำคัญ	๕๑
โครงการปรับปรุงทะเบียนเกษตรกร	๕๒

สารบัญ

หน้า

ส่วนที่ ๓ ผลการปฏิบัติราชการ

ศูนย์จัดการดินปุ๋ยชุมชน	๕๓
ศูนย์จัดการศัตรูพืชชุมชน	๕๕
โครงการศพก. (ศูนย์เครือข่าย)	๕๙
โครงการป้องกันและกำจัดศัตรูมะพร้าว (หนอนหัวดำ) ด้วยวิธีผสมผสาน แบบครอบคลุมพื้นที่ โดยความร่วมมืออย่างยั่งยืน จังหวัดชุมพร นาแปลงใหญ่	๖๑
โครงการสร้างทักษะและส่งเสริมอาชีพด้านการเกษตร	๖๒
โครงการพัฒนาอาชีพชาวสวนยางรายย่อยเพื่อความยั่งยืน	๖๓
โครงการพัฒนาผู้ประกอบการเกษตรรุ่นใหม่	๖๔
โครงการสร้างการรับรู้ข้อมูลข่าวสารงานส่งเสริมการเกษตร	๖๕
โครงการเพิ่มศักยภาพการแก้ไขปัญหาทุเรียนอ่อนของจังหวัดชุมพร สำหรับตลาดค้าปลีกภายในประเทศ	๖๖
โครงการอบรมให้ความรู้ ปลุกจิตสำนึกในการป้องกันและ ปราบปรามการทุจริต	๖๗
ประชุมคณะกรรมการส่งเสริมวิสาหกิจชุมชนระดับจังหวัด	๖๘
การคัดเลือกวิสาหกิจชุมชนดีเด่นระดับจังหวัด	๖๙
การคัดเลือกเกษตรกรและสถาบันเกษตรกรดีเด่น	๗๐

ส่วนที่ ๔ ภาคผนวก



ส่วนที่ ๑
ข้อมูลสภาพทั่วไปของจังหวัดชุมพร

๑. สภาพทั่วไป

๑.๑ ประวัติความเป็นมา

ชุมพรเป็นเมืองเก่าแก่เมืองหนึ่งตั้งขึ้นเมื่อใดไม่มีหลักฐานแน่นอน แต่จากหลักฐานในกฎหมายตราสามดวงในรัชสมัยของสมเด็จพระบรมไตรโลกนาถ (สมัยกรุงศรีอยุธยา) สันนิษฐานไว้ว่าเมืองชุมพรมีอายุตราบนานถึงปัจจุบันกว่า ๖๐๐ ปีแล้ว โดยสมเด็จพระบรมวงศ์เธอ กรมพระยาดำรงราชานุภาพ ได้ทรงเรียบเรียงความเกี่ยวกับตำแหน่งที่ตั้งเมืองชุมพรไว้ในตำนานเมืองระนอง ความตอนหนึ่งว่า “เมืองชุมพรประหลาดผิดจากเมืองอื่นๆ ในแหลมมลายูที่ตั้งมาแต่โบราณ เช่น เมืองไชยา เมืองนครศรีธรรมราช เป็นต้น ล้วนมีโบราณสถาน โบราณวัตถุปรากฏให้เห็นรู้ได้ว่าเป็นเมืองมาแต่โบราณ แต่เมืองชุมพรไม่พบโบราณสถานและโบราณวัตถุแต่อย่างใด อาจจะเป็นด้วยเหตุ ๒ ประการ คือ มีพื้นที่น้ำไม่พอกับคนประการหนึ่ง และอีกประการหนึ่งตั้งอยู่ตรงคอคอดแหลมมลายู ซึ่งมักเป็นสมรภูมิตะกักรบพุ่งกันตรึงนี้ จึงไม่สามารถสร้างเมืองถาวรไว้ แต่ต้องรักษาไว้เป็นเมืองหน้าด่าน” สำหรับชื่อ “เมืองชุมพร” สันนิษฐานว่ามาจากคำว่า “ชุมนุมนพล” เนื่องจากเป็นเมืองหน้าด่าน การเดินทัพไม่ว่าจะมาจากฝ่ายเหนือหรือฝ่ายใต้ เข้ามาตั้งค่ายชุมนุมนพลกันที่นี้ จึงเรียกจุดนี้ว่า “ชุมนุมนพล” แต่ด้วยเหตุที่คนภาคใต้ชอบพูดคำสั้นๆ จึงตัดคำกลางออกเหลือเพียง “ชุมนพล” และต่อมาเพี้ยนเป็น “ชุมพร” อีกประการหนึ่งในการเดินทางไปรบทัพจับศึกของแม่ทัพนายกองสมัยโบราณเมื่อจะเคลื่อนพลต้องทำพิธีบวงสรวงสิ่งศักดิ์สิทธิ์ ขอให้ได้รับชัยชนะในการสู้รบเป็นการบำรุงขวัญทหารในสถานที่ชุมนุมนพลเพื่อรับพร เช่นนี้ตรงกับความหมาย “ชุมนุมนพล” หรือ “ประชุมพร” ซึ่งทั้งสองคำนี้อาจเป็นต้นเหตุของคำว่า “ชุมพร” เช่นเดียวกัน แต่อีกทางหนึ่งสันนิษฐานว่าน่าจะได้อาจมาจากชื่อพันธุ์ไม้ธรรมชาติในท้องถิ่นเช่นเดียวกับชื่อท้องที่ต่างๆ ไป เพราะที่ตั้งเมืองเดิมบนฝั่งทำน้ำชุมพรมีต้นมะเดื่อชุมพรขึ้นอยู่มากมาย ต้นมะเดื่อชุมพรจึงเป็นสัญลักษณ์ประจำเมืองอยู่ในตราจังหวัดจนถึงปัจจุบัน

๑.๒ ลักษณะทางกายภาพ

๑.๒.๑ ทำเลและที่ตั้ง

จังหวัดชุมพรตั้งอยู่ตอนบนสุดของภาคใต้ ระหว่างเส้นละติจูดที่ ๑๐ องศา ๒๙ ลิปดาเหนือ และเส้นลองจิจูดที่ ๙๙ องศา ๑๑ ลิปดาตะวันออก ห่างจากกรุงเทพมหานคร ตามเส้นทางรถยนต์ ประมาณ ๔๙๘ กิโลเมตร และเส้นทางรถไฟสายใต้ ประมาณ ๔๗๖ กิโลเมตร มีเนื้อที่ ๓,๗๕ ล้านไร่ หรือ ๖,๐๑๐.๘๔๙ ตารางกิโลเมตร มีขนาดพื้นที่ใหญ่มากเป็นอันดับ ๔ ของภาคใต้ ชุมพรเป็นจังหวัดแรกของภาคใต้ตอนบนฝั่งอ่าวไทยมีรูปร่างพื้นที่เรียวยาวตามแนวเหนือ-ใต้ มีความยาวประมาณ ๒๒๒ กิโลเมตร (ภาพที่ ๑.๑)

๑.๒.๒ อาณาเขต

จังหวัดชุมพรมีอาณาเขตติดต่อกับจังหวัดใกล้เคียง ดังนี้

ทิศเหนือ ติดต่อกับอำเภอบางสะพานน้อย จังหวัดประจวบคีรีขันธ์

ทิศใต้ ติดต่อกับอำเภอท่าชนะ จังหวัดสุราษฎร์ธานี

ทิศตะวันออก ติดต่อกับอำเภอไทย

ทิศตะวันตก ติดต่อกับอำเภอกะบุรี จังหวัดระนอง และประเทศเมียนมาร์



ภาพที่ ๑.๑ แผนที่จังหวัดชุมพร

๑.๒.๓ ลักษณะภูมิประเทศ

แบ่งออกเป็นพื้นที่ราบตอนกลาง พื้นที่ราบชายฝั่งทะเล และพื้นที่ทางทิศตะวันตก เป็นที่สูงและภูเขา ทิวเขาที่สำคัญ คือ ทิวเขาตะนาวศรี ซึ่งเป็นพรมแดนทางธรรมชาติระหว่างประเทศไทยกับประเทศเมียนมาร์ ถัดจากแนวที่สูงมาทางด้านตะวันออกเป็นพื้นที่ราบตอนกลางซึ่งมีลักษณะเป็นที่ราบลูกคลื่นและที่ราบลุ่ม เป็นเขตเกษตรกรรมที่สำคัญของจังหวัด สำหรับพื้นที่ทางตะวันออกเป็นที่ราบชายฝั่งทะเลยาวประมาณ ๒๒๒ กิโลเมตร ลักษณะชายหาดของจังหวัดชุมพรค่อนข้างเรียบมีความโค้งเว้าน้อย ความกว้างของจังหวัดโดยเฉลี่ยประมาณ ๓๖ กิโลเมตร

๑.๒.๔ สภาพภูมิอากาศ

จังหวัดชุมพรได้รับอิทธิพลจากลมมรสุมตะวันตกเฉียงใต้ และลมมรสุมตะวันออกเฉียงเหนือ เป็นเหตุให้มีฤดูการเพียง ๒ ฤดู คือ

๑) ฤดูร้อน เริ่มตั้งแต่เดือนกุมภาพันธ์ - กลางเดือนพฤษภาคม เป็นช่วงเปลี่ยนมรสุม หลังจากมรสุมตะวันออกเฉียงเหนืออ่อนกำลังลง

๒) ฤดูฝน เริ่มตั้งแต่กลางเดือนพฤษภาคม - กลางเดือนธันวาคมซึ่งเป็นช่วงที่ลมมรสุมตะวันตกเฉียงใต้ จากทะเลอันดามัน เป็นมวลอากาศที่มีความชื้นสูง และเปลี่ยนเป็นลมมรสุมตะวันออกเฉียงเหนือจึงทำให้เกิดฝนตกชุกมีปริมาณน้ำฝนอยู่ในช่วง ๑,๕๕๓ - ๒,๓๔๔ มิลลิเมตร สำหรับอุณหภูมิจังหวัดชุมพร เฉลี่ยโดยประมาณ ๒๗.๓ องศาเซลเซียส อุณหภูมิสูงสุดเฉลี่ย ๓๔.๘ องศาเซลเซียส อุณหภูมิต่ำสุดเฉลี่ย ๒๑.๖ องศาเซลเซียส ความชื้นสัมพัทธ์เฉลี่ยสูงสุด ๙๗ เปอร์เซ็นต์ เฉลี่ยต่ำสุด ๔๙ เปอร์เซ็นต์ ความชื้นสัมพัทธ์เฉลี่ยทั้งปี ๘๑ เปอร์เซ็นต์

๑.๓ ลักษณะทางเศรษฐกิจ

๑.๓.๑ โครงสร้างทางเศรษฐกิจจังหวัดชุมพร ณ ราคาประจำปี ๒๕๕๘ ผลิตภัณฑ์มวลรวมจังหวัด (Gross Provincial Product:GPP) มีมูลค่า ๗๓,๖๑๖ ล้านบาท จำแนกเป็นการผลิตภาคเกษตรกรรมมากที่สุด คิดเป็นร้อยละ ๔๕.๑ รองลงมาได้แก่ การผลิตภาคบริการและการท่องเที่ยว คิดเป็นร้อยละ ร้อยละ ๑๘.๕ ภาคอุตสาหกรรม และร้อยละ ๑๓.๓ ตามลำดับ ส่วนอีกร้อยละ ๒๓.๑ เป็นการผลิตภาคการลงทุนและอื่นๆ คน โดยมีผลิตภัณฑ์จังหวัดต่อหัวเท่ากับ ๑๕๑,๘๓๕ บาท/คน/ปี เป็นลำดับที่ ๖ ของภาคใต้ และลำดับที่ ๓๔ ของประเทศ

ดัชนีราคาผู้บริโภคทั่วไป ในปี ๒๕๕๙ พบว่า จังหวัดชุมพรมีค่าครองชีพสูงเป็นอันดับที่ ๓ ของภาคใต้ รองจากจังหวัดพัทลุง และจังหวัดนราธิวาสตามลำดับ ทั้งนี้อัตราการเปลี่ยนแปลงของดัชนีราคาผู้บริโภคทั่วไปของจังหวัดชุมพร ตั้งแต่ปี ๒๕๕๖ - ปี ๒๕๕๙ มีการปรับลดลงอย่างต่อเนื่อง เนื่องจากสภาพเศรษฐกิจของประเทศที่ยังคงชะลอตัว

๑.๓.๒ ด้านการเกษตรกรรม จังหวัดชุมพรมีพื้นที่ทำการเกษตรกรรมรวมร้อยละ ๕๙ ของพื้นที่จังหวัด ประชาชนร้อยละ ๘๐ ประกอบอาชีพเกษตรกรรม พืชเศรษฐกิจที่สำคัญ ได้แก่ ปาล์มน้ำมัน ยางพารา กาแฟ ทูเรียน มะพร้าว มังคุด ทั้งนี้จังหวัดชุมพรมีพื้นที่ปลูกกาแฟ พันธุ์โรบัสตามากที่สุดในประเทศ ปลูกมะพร้าวมากเป็นอันดับสองของประเทศ รองจากจังหวัด ประจวบคีรีขันธ์ ปลูกทุเรียนมากเป็นอันดับสองรองจากจังหวัดจันทบุรี ปลูกปาล์มน้ำมัน และ มังคุดมากเป็นอันดับ ๓ ของประเทศ

สำหรับการปศุสัตว์ จังหวัดชุมพร ไม่มีทุ่งหญ้าเลี้ยงสัตว์ เกษตรกรจึงทำปศุสัตว์ เป็นอาชีพเสริม สัตว์ที่นิยมเลี้ยง ได้แก่ ไก่ไข่ เป็ด โคเนื้อ กระบือ สุกร

ส่วนการประมง จังหวัดชุมพรมีศักยภาพทางการประมงในระดับสูง ทั้งใน ด้านการประมงน้ำจืดและทะเล กล่าวคือ มีประชาชนเพาะเลี้ยงสัตว์น้ำจืด ในปี ๒๕๕๗ จำนวน ๑๔๗ ครัวเรือน คิดเป็นมูลค่า ๔,๐๖๖,๒๐๐ ล้านบาท ต่อมาในปี ๒๕๕๘ มีจำนวนประชาชน เพาะเลี้ยงสัตว์น้ำจืด ทั้งหมด ๒๐๓ ครัวเรือน คิดเป็นมูลค่า ๑,๓๙๒,๘๐๐ ล้านบาท ส่วนในปี ๒๕๕๙ มีจำนวนประชาชนเพาะเลี้ยงสัตว์น้ำจืดทั้งหมด ๘๙ ครัวเรือน คิดเป็นมูลค่า ๒,๐๐๑,๙๕๐ ล้านบาท จะเห็นได้ว่า มูลค่าในปี ๒๕๕๙ มีมูลค่าลดจากปี ๒๕๕๗ คิดเป็นร้อยละ ๔๙.๒๓ เปอร์เซ็นต์

๑.๓.๓ การอุตสาหกรรม

จังหวัดชุมพรมีโรงงานอุตสาหกรรม ๖๐๕ แห่ง ส่วนใหญ่เป็นโรงงาน อุตสาหกรรมต่อเนื่องการผลิตภาคการเกษตรและเป็นโรงงานขนาดกลาง โดยเป็นโรงงาน อุตสาหกรรมอื่นๆ คิดเป็นร้อยละ ๒๒.๙๘ เป็นอุตสาหกรรมอาหาร คิดเป็นร้อยละ ๑๙.๒๓ และเป็นอุตสาหกรรมการเกษตร คิดเป็นร้อยละ ๑๗.๕๗

๑.๓.๔ ด้านการท่องเที่ยว

จังหวัดชุมพรมีแหล่งท่องเที่ยวหลากหลายทั้งทางธรรมชาติและศิลปวัฒนธรรม สถานที่ท่องเที่ยวที่สำคัญ ได้แก่ อนุสรณ์สถานเสด็จในกรมหลวงชุมพรเขตอุดมศักดิ์ เกาะแก่ง ต่าง ๆ ในเขตอุทยานแห่งชาติหมู่เกาะชุมพร จุดชมวิวเขามัทรี พระบรมธาตุสวี ถ้ำรับร้อ (เทพเจริญ) ถ้ำเขาพลู เขาดินสอ และแหล่งท่องเที่ยวชุมชนซึ่งมีวิถีชีวิตของท้องถิ่นแตกต่างกัน เช่น เกาะพิทักษ์ เกาะเตียบ บ้านทอนอม (หมู่บ้านม้าน้ำแห่งเดียวในประเทศ) บ้านท่องเที่ยวใหญ่

๑.๔ สภาพสังคม

๑.๔.๑ จังหวัดชุมพร มีพื้นที่ ๖,๐๑๐ ตารางกิโลเมตร หรือ ๓.๗๕ ล้านไร่ แบ่งเขต การปกครอง เป็น ๘ อำเภอ ๗๐ ตำบล ๗๓๗ หมู่บ้าน องค์การปกครองส่วนท้องถิ่น ๓ ประเภท ประกอบด้วย องค์การบริหารส่วนจังหวัด เทศบาลเมือง ๒ แห่ง เทศบาลตำบล ๒๕ แห่ง และ องค์การบริหารส่วนตำบล ๕๑ แห่ง ณ วันที่ ๓๑ ธันวาคม ๒๕๕๙ จังหวัดชุมพร มีประชากร ทั้งสิ้น ๕๐๗,๖๐๔ คน เป็นชาย ๒๕๑,๖๒๕ คน เป็นหญิง ๒๕๕,๙๗๙ คน ความหนาแน่น ประชากร ร้อยละ ๘๓.๒๘ ต่อตารางกิโลเมตร

๑.๔.๒ ด้านศาสนา จังหวัดชุมพรมีวัด ๒๒๗ แห่ง ที่พักสงฆ์ ๑๔๔ แห่ง โบสถ์ คริสตจักร ๑๕ แห่ง มัสยิด ๗ แห่ง พระภิกษุ ๑,๘๑๓ รูป และสามเณร ๓๒๔ รูป โดย ประชากรจังหวัดชุมพร นับถือศาสนาพุทธร้อยละ ๙๘.๙ ศาสนาอิสลามร้อยละ ๐.๗๘ ศาสนา คริสต์ร้อยละ ๐.๒๖ ศาสนาอื่นๆ ร้อยละ ๐.๐๑

๑.๔.๓ ด้านการศึกษา จังหวัดชุมพรมีสถานศึกษา จำนวน ๔๖๙ แห่ง ประกอบด้วย ระดับประถมศึกษา จำนวน ๓๐๔ แห่ง ระดับมัธยมศึกษา จำนวน ๒๓ แห่ง ระดับอาชีวศึกษา จำนวน ๗ แห่ง ระดับอุดมศึกษา จำนวน ๓ แห่ง และศึกษานอกระบบ โรงเรียน จำนวน ๑๓๒ แห่ง (ที่มา สำนักงานศึกษาธิการจังหวัดชุมพร)

๑.๔.๔ ด้านสถานพยาบาล มีสถานพยาบาล จำนวน ๒๔๒ แห่ง จำแนกเป็น โรงพยาบาลสังกัดกระทรวงสาธารณสุข จำนวน ๑๑ แห่ง โรงพยาบาลสังกัดกระทรวงอื่น จำนวน ๑ แห่ง โรงพยาบาลเอกชน จำนวน ๒ แห่ง โรงพยาบาลส่งเสริมสุขภาพตำบล จำนวน ๙๙ แห่ง คลินิกแพทย์ จำนวน ๕๕ แห่ง และคลินิกทันตแพทย์ จำนวน ๑๖ แห่ง สถานพยาบาลผดุงครรภ์ จำนวน ๕๓ แห่ง คลินิกการแพทย์แผนไทย จำนวน ๔ แห่ง มีแพทย์ จำนวน ๑๑๔ คน ทันตแพทย์ จำนวน ๓๗ คน เภสัชกร จำนวน ๗๒ คน และพยาบาลวิชาชีพ จำนวน ๑,๐๐๙ คน (ที่มา สำนักงานสาธารณสุขจังหวัดชุมพร)

๑.๔.๕ ด้านแรงงาน จังหวัดชุมพรมีประชากรที่มีอายุ ๑๕ ปีขึ้นไป จำนวน ๓๙๕,๓๐๑ คน เป็นผู้อยู่ในกำลังแรงงาน ๒๘๐,๙๐๗ คน โดยเป็นผู้มีงานทำจำนวน ๒๗๙,๒๐๖ คน อัตราการว่างงาน ปี ๒๕๕๘ มีอัตราการว่างงานร้อยละ ๐.๔๓ สาเหตุสำคัญที่ทำให้เกิด ปัญหาการว่างงานในพื้นที่จังหวัดชุมพร ได้แก่ การเลิกงานและการเรียนไม่ตรงสาขาที่เป็นที่ ต้องการของตลาดแรงงาน จากการสำรวจสถานประกอบการที่รายชื่ออยู่ในระบบประกันสังคม จังหวัดชุมพรใน ๒๘ สาขาอุตสาหกรรม จำนวน ๑,๒๕๓ แห่ง (ยกเว้นหน่วยงานรัฐ สถานศึกษา และรัฐวิสาหกิจ) ในปี ๒๕๕๘ มีผู้ทำงานจำนวนรวมทั้งสิ้น ๒๔,๙๙๒ คน เป็นชาย ๑๔,๗๑๘ คน หญิง ๑๐,๒๗๔ คน ผู้ทำงานส่วนใหญ่เป็นกลุ่มแรงงานไร้ฝีมือและแรงงานกึ่งฝีมือ จำนวน ๙,๒๒๐ คน และ ๘,๗๖๐ คน ตามลำดับ จากผลการสำรวจสะท้อนให้เห็นว่าสถานประกอบการ ในจังหวัดชุมพรยังคงพึ่งพาแรงงานเป็นหลักโดยเฉพาะกลุ่มแรงงานไร้ฝีมือ เมื่อแรงงานในพื้นที่ ไม่เพียงพอ จึงต้องมีการนำเข้าแรงงานต่างด้าวเพื่อลดปัญหาการขาดแคลนแรงงาน ทั้งที่เข้ามา โดยถูกกฎหมายและผิดกฎหมาย ในปี พ.ศ.๒๕๕๘ จังหวัดชุมพรมีแรงงานต่างด้าวที่ถูกกฎหมาย ๒๐,๔๔๕ คน แรงงานต่างด้าวเข้าเมืองผิดกฎหมาย ๑๘,๕๕๐ คน (ที่มา สำนักงานจัดหางาน จังหวัดชุมพร)

๑.๔.๖ อาชญากรรม/ยาเสพติด จากสถิติข้อมูลคดีอาญา ๕ กลุ่ม จังหวัดชุมพรมีคดีที่รัฐเป็นผู้เสียหายเกิดขึ้นมากที่สุด คิดเป็นร้อยละ ๙๑.๒๗ รองลงมาเป็นคดีประเภทประทุษร้ายต่อทรัพย์ และคดีชีวิต ร่างกายและเพศ คิดเป็นร้อยละ ๔.๗๕ และ ๒.๙๙ ตามลำดับ สำหรับคดียาเสพติดในภาพรวมอยู่ในระดับที่ไม่รุนแรง แต่ยังมีการแพร่ระบาดในทุกพื้นที่โดยเฉพาะพื้นที่อำเภอเมืองชุมพร อำเภอหลังสวน และอำเภอท่าแซะ อย่างไรก็ตามจังหวัดชุมพรได้มีการเฝ้าระวังโดยมีการตั้งด่านตรวจยาเสพติดในเส้นทางสายหลัก ๒ ด้านตรวจคือ ด้านตรวจยาเสพติดชุมพรของ นปส.ชุมพร (บข.ปส.) และด่านตรวจบ้านพละ ภ.จว.ชุมพร ในช่วงเวลาที่ผ่านมาสามารถสกัดจับกุมยาเสพติดได้เป็นจำนวนมาก

๑.๔.๗ ประเพณีวัฒนธรรมและงานประจำปี จังหวัดชุมพรมีงานประเพณีและงานประจำปีที่สำคัญ ซึ่งจัดในช่วงเวลาต่างกันตลอดปี ได้แก่ งานเทิดพระเกียรติเสด็จในกรมหลวงชุมพรเขตอุดมศักดิ์และงานกาชาด งานโลกทะเลชุมพร งานประเพณีแห่พระแข่งเรือขึ้นโขงชิงธงชิงโล่และถ้วยพระราชทาน มรดกวัฒนธรรมแห่งลุ่มน้ำหลังสวน เทศกาลล่องแพพะโต๊ะ ประเพณีไทยทรงดำ ประเพณีวิ่งแหวกทะเลสู่เกาะพิทักษ์ เป็นต้น

๑.๕ โครงสร้างพื้นฐานและการเข้าถึงบริการ

๑.๕.๑ ไฟฟ้า จังหวัดชุมพรมีสถานีสบริการไฟฟ้า จำนวน ๕ แห่ง คือ การไฟฟ้าส่วนภูมิภาคจังหวัดชุมพร การไฟฟ้าส่วนภูมิภาคสาขาท่าแซะ การไฟฟ้าส่วนภูมิภาคสาขาปากน้ำชุมพร การไฟฟ้าส่วนภูมิภาคสาขาย่อยปะทิว และการไฟฟ้าส่วนภูมิภาคสาขาย่อยดอนยาง พลังงานไฟฟ้าสูงสุด ๑๓๕.๗๐ เมกกะวัตต์ จำนวนผู้ใช้ไฟ ๑๒๘,๘๔๕ ครัวเรือน ประชาชนไม่มีไฟฟ้าใช้จำนวน ๔๘ ครัวเรือน

๑.๕.๒ ประปา มีสถานีจ่ายน้ำ ๓ สถานี คือ การประปาส่วนภูมิภาคสาขาชุมพร การประปาส่วนภูมิภาคสาขาท่าแซะ และการประปาส่วนภูมิภาคสาขาหลังสวน มีกำลังการผลิตน้ำประปารวม ทั้งสิ้น ๒๗,๒๗๒,๖๑๑ ลูกบาศก์เมตร ผู้ใช้น้ำ ๔๘,๖๗๕ ราย

๑.๕.๓ โทรศัพท์ มีหมายเลขโทรศัพท์ จำนวน ๔๑,๖๐๑ เลขหมาย แบ่งเป็น บริษัท ทีโอที จำกัด (มหาชน) จำนวน ๓๒,๓๒๐ เลขหมาย และบริษัทสัมปทาน จำนวน ๙,๒๘๑ เลขหมาย

๑.๕.๔ ไปรษณีย์ จังหวัดชุมพรมีที่ทำการไปรษณีย์โทรเลขในทุกอำเภอ และแหล่งชุมชนใหญ่ๆ รวม ๑๕ แห่งอำเภอเมืองชุมพรมี ๔ สาขา อำเภอปะทิวมี ๓ สาขา อำเภอหลังสวนมี ๒ สาขา อำเภอท่าแซะ อำเภอละแม อำเภอพะโต๊ะ อำเภอสวี และอำเภอทุ่งตะโกมี มีอำเภอละ ๑ สาขา

๑.๕.๕ การคมนาคมขนส่ง จังหวัดชุมพรสามารถติดต่อกับจังหวัดใกล้เคียงและกรุงเทพมหานครได้ทั้งทางรถยนต์ รถไฟ และทางอากาศ ดังนี้

๑) ทางรถยนต์ การเดินทางโดยรถส่วนตัวจากเส้นทาง หมายเลข ๓๕ เข้าสู่ถนนเพชรเกษม ถึงจังหวัดชุมพร ระยะทาง ๔๘๘ กิโลเมตร ส่วนรถโดยสารประจำทางจากสถานีขนส่งสายใต้ใหม่เปิดให้บริการทุกวัน

เส้นทางคมนาคมในจังหวัด มีเส้นทางในความรับผิดชอบของหน่วยงานที่เกี่ยวข้อง ๒ แห่ง ได้แก่ กรมทางหลวงและกรมทางหลวงชนบท ประกอบด้วยเส้นทางในความควบคุมของกรมทางหลวงซึ่งมีผิวจราจรแบบลาดยางทั้งสิ้น ๔๐๐.๖๘๘ กิโลเมตร ส่วนการควบคุมของกรมทางหลวงชนบท มีผิวจราจรลาดยางระยะทาง ๒๐.๘๖ กิโลเมตร ลูกรัง ๗.๐๗ กิโลเมตร

๒) ทางรถไฟ ระยะทางจากสถานีรถไฟกรุงเทพฯ ถึงสถานีรถไฟจังหวัดชุมพร ประมาณ ๔๘๕ กม. รถไฟทุกขบวนจะต้องผ่านจังหวัดชุมพรและอำเภอต่างๆ ของจังหวัดชุมพร ยกเว้น ๒ อำเภอ คือ อำเภอท่าแซะ และอำเภอพะโต๊ะ ในแต่ละวันจะมีรถไฟผ่านจังหวัดชุมพร ทั้งเที่ยวไปและเที่ยวกลับรวม ๒๒ ขบวน

๓) ทางอากาศ มีท่าอากาศยานเชิงพาณิชย์ ตั้งอยู่ที่ตำบลชุมโค อำเภอปะทิว ห่างจากตัวเมืองชุมพรประมาณ ๔๐ กิโลเมตร ปัจจุบันมีสายการบินนกแอร์ และสายการบินแอร์เอเชียเปิดให้บริการบิน เส้นทางกรุงเทพฯ-ชุมพรและชุมพร-กรุงเทพฯ ทุกวันๆ ละ ๒ เที่ยวบินใช้เวลาเดินทางประมาณ ๑ ชั่วโมง ๑๐ นาที มีรถตู้บริการของเอกชนให้บริการรับ - ส่ง จากสนามบินไปอำเภอเมืองชุมพร

๑.๕.๖ ระบบชลประทาน จังหวัดชุมพรมีพื้นที่ในเขตชลประทาน รวม ๑๖๔,๙๕๐ ไร่ นอกเขตชลประทาน ๒,๐๘๘,๒๓๕ ไร่ การเกษตรส่วนใหญ่จึงอาศัยน้ำฝนเป็นหลัก โดยมีปริมาณน้ำฝนเฉลี่ยต่อปีประมาณ ๑,๘๒๔ ล้าน ลูกบาศก์เมตร

๑.๖ ทรัพยากรธรรมชาติและสิ่งแวดล้อม

๑.๖.๑ ทรัพยากรป่าไม้ จังหวัดชุมพรมีพื้นที่ป่าทั้งหมดจำนวน ๒,๐๘๒,๒๘๘ ไร่ คิดเป็นร้อยละ ๕๕.๐๕ ของพื้นที่ทั้งหมดของจังหวัด จำแนกเป็น ๓ ชนิดป่าตามลักษณะของสภาพป่าที่แตกต่างกัน ได้แก่ ป่าดิบชื้น ป่าชายเลนและป่าพรุ

๑.๖.๒ แหล่งน้ำ เทือกเขาตะนาวศรีซึ่งตั้งอยู่ทางตะวันตกของจังหวัดเป็นแหล่งต้นน้ำลุ่มน้ำสาขาและลุ่มน้ำย่อย ซึ่งจังหวัดมีลุ่มน้ำสายหลักและลุ่มน้ำสายรอง ดังนี้

๑) ลุ่มน้ำสายหลัก มีจำนวน ๕ ลุ่มน้ำ ประกอบด้วย

(๑) **ลุ่มน้ำสาขาคลองท่าตะเภา** เกิดจากการรวมตัวของลุ่มน้ำย่อย ๒ สาย คือ ลุ่มน้ำย่อยคลองท่าแฉะ ซึ่งเกิดจากเทือกเขาตะนาวศรี ในเขตอำเภอบางสะพาน จังหวัด ประจวบคีรีขันธ์ ไหลผ่านตำบลสลุย ตำบลคูริง ตำบลท่าแฉะ อำเภอท่าแฉะ มารวมตัวกัน กับลุ่มน้ำย่อยคลองรับร่อ ซึ่งเกิดจากเทือกเขาตะนาวศรีบริเวณเขตชายแดนไทย-พม่า ทางตะวันตกเฉียงเหนือของอำเภอปะทิว ผ่านหุบเขาต่างๆ ลงมาทางใต้ของอำเภอท่าแฉะ แล้วไหลไปทางตะวันออก ผ่านตำบลท่าข้ามไปรวมกับลุ่มน้ำย่อยคลองท่าแฉะ ลุ่มน้ำย่อย คลองท่าแฉะความยาวประมาณ ๗๗ กิโลเมตร ลุ่มน้ำย่อยคลองรับร่อความยาวประมาณ ๗๒ กิโลเมตร เมื่อลุ่มน้ำย่อย ๒ สาย รวมตัวกันที่ตำบลนากระตาม อำเภอท่าแฉะ แล้วไหลผ่าน ตำบลหาดพันไกร ตำบลบางลึก ตำบลท่าตะเภา ตำบลบางหมาก และตำบลท่ายางแล้วไหล ลงสู่ทะเลที่ตำบลปากน้ำ อำเภอเมือง ความยาวประมาณ ๓๓ กิโลเมตร รวมเป็นความยาว ของลุ่มน้ำสาขาคลองท่าตะเภา ๑๘๒ กิโลเมตร

(๒) **ลุ่มน้ำสาขาคลองชุมพร** เกิดจากเทือกเขาในตำบลปากจั่น อำเภอ กระบุรี จังหวัดระนอง ไหลไปทางตะวันออกถึงบ้านดอนสมอ แล้วไหลผ่านตำบลวังใหม่ ตำบลบ้านนา ตำบลขุนกระโทง ตำบลวังไผ่ ตำบลตากแดด อำเภอเมือง แล้วไหลลงสู่ทะเล บริเวณตอนเหนือของอ่าวสวี ตำบลทุ่งคา อำเภอเมืองชุมพร มีความยาว ๕๐ กิโลเมตร

(๓) **ลุ่มน้ำสาขาคลองสวี-ตะโก** เกิดจากเทือกเขาในตำบลทุ่งระยะ อำเภอสวี ไหลมาทางตะวันออกผ่านตำบลนาโพธิ์ แล้ววกไปทางตะวันออกเฉียงเหนือผ่านตำบล ปากแพรกออกทะเลใน ตำบลวิสัยใต้ อำเภอสวี ความยาวประมาณ ๓๐ กิโลเมตร ลุ่มน้ำย่อย คลองสวี เกิดจากเทือกเขาในตำบลละอุ่นเหนือ อำเภอเมือง จังหวัดระนอง ไหลไปลงทาง เหนือแล้ววกไปทางตะวันออกเข้าเขตอำเภอสวี ผ่านตำบลเขาทะลุ ตำบลนาสัก ตำบล ทุ่งระยะตำบลสวี ตำบลนาโพธิ์ ตำบลปากแพรก ตำบลท่าหิน ไปออกทะเลที่ ตำบลด่านสวี อำเภอสวี มีความยาวประมาณ ๗๕ กิโลเมตร และลุ่มน้ำย่อยคลองตะโก เกิดจากเขา ในอำเภอหลังสวนไหลผ่าน ตำบลทุ่งตะโก ตำบลทุ่งตะไคร่ ตำบลปากตะโก ไหลลงทะเลที่ บ้านปากตะโก ตำบลปากตะโก อำเภอทุ่งตะโก ความยาวประมาณ ๑๒๐ กิโลเมตร รวมเป็น ความยาวทั้งหมด ๒๒๕ กิโลเมตร

(๔) **ลุ่มน้ำสาขาคลองหลังสวน** เกิดจากเขาในตำบลปากทรง แล้ววกไปทาง ตะวันออกผ่าน ตำบลปังหวานอำเภอพะโต๊ะ ผ่านตำบลวังตะกอก ตำบลหาดยาย ตำบล หลังสวน ตำบลแหลมทราย ตำบลพ้อแดง ตำบลบางมะพร้าว อำเภอหลังสวน แล้วไหลออกสู่ ทะเลที่ตำบลปากน้ำ อำเภอหลังสวน มีความยาวประมาณ ๑๐๐ กิโลเมตร

(๕) **ลุ่มน้ำสาขาคลองละแม** ต้นน้ำเกิดจากเทือกเขาในตำบลพะโต๊ะ อำเภอพะโต๊ะ ไหลไปทางตะวันออก ลงทะเลในตำบลละแม อำเภอละแม ความยาวประมาณ ๓๖ กิโลเมตร

๒) ลุ่มน้ำสายรอง ประกอบด้วยลำน้ำ ๒ แห่ง และลำคลอง ๒ แห่ง ดังนี้

(๑) **ลำน้ำรับร้อ** เกิดจากเทือกเขาตะนาวศรีบริเวณเขตชายแดนไทยกับพม่าทางตะวันตกเฉียงเหนือของอำเภอท่าแซะผ่านหุบเขาต่างๆลงมาทางใต้เข้าอำเภอท่าแซะไหลผ่านไปทางตะวันออก ผ่านตำบลรับร้อ ท่าข้าม ไปรวมกับลำน้ำท่าแซะที่ตำบลนากระตามเป็นแม่น้ำท่าตะเภาที่มีความยาวประมาณ ๗๒ กิโลเมตร มีน้ำตลอดปี

(๒) **ลำน้ำท่าแซะ** เกิดจากเทือกเขาในเขตอำเภอบางสะพานจังหวัดประจวบคีรีขันธ์ ไหลผ่านตำบลสลุยบุรี ท่าแซะ นากระ ตามอำเภอท่าแซะ มารวมกับลำน้ำรับร้อเป็นแม่น้ำท่าตะเภาความยาวประมาณ ๗๗กิโลเมตรมีน้ำตลอดปี

(๓) **คลองสวีเฒ่า** เกิดจากเขาในตำบลทุ่งระยะอำเภอสวีไหลทางตะวันออกผ่านตำบลนาโพธิ์ แล้ววกไปทางตะวันออกเฉียงเหนือผ่านตำบลปากแพรกออกทะเลในตำบลวิสัยใต้ อำเภอสวี ความยาวประมาณ ๓๐ กิโลเมตร มีน้ำตลอดทั้งปี

(๔) **คลองตะโก** เกิดจากเขาในอำเภอหลังสวนไหลผ่านตำบลตะโก ทุ่งตะไคร่ ปากตะโกลงทะเลที่ตำบลปากตะโกมีความยาวประมาณ ๑๒๐ กิโลเมตร มีน้ำตลอดทั้งปีนอกจากนี้ยังมี คู คลอง ลำราง กระจายอยู่ทุกอำเภอ รวมทั้งสิ้น ๖๓ แห่ง

๑.๖.๓ ทรัพยากรดิน ณ ปี ๒๕๕๗ จังหวัดชุมพร มีพื้นที่รวม ๓,๗๕๕,๖๓๐ ไร่ จำแนกเป็น ที่นา ๙,๕๕๗ ไร่ ปลูกพืชไร่ ๑๐,๓๗๔ ไร่ ที่ไม้ผลและไม้ยืนต้น ๒,๐๕๗,๕๕๔ ไร่ ที่สวนผักและไม้ดอก ๒๔,๕๙๖ ไร่ เนื่องจากการใช้ประโยชน์ทางการเกษตรอื่น ๆ ๑๑๔,๐๑๗ ไร่ ที่นอกรการเกษตร ๗๓๑,๔๓๔ ไร่ พื้นที่ป่าไม้ ๘๐๘,๐๘๘ ไร่ (ที่มา สำนักงานเศรษฐกิจการเกษตร)

๑.๖.๔ ทรัพยากรทางทะเลและชายฝั่ง จังหวัดชุมพรเป็นจังหวัดที่มีชายฝั่งทะเลยาว ๒๒๒ กิโลเมตร มีชายฝั่งทะเลที่เกิดการกัดเซาะชายฝั่งระดับวิกฤต รวม ๒ แห่ง ๒ อำเภอ ซึ่งลักษณะพื้นที่ส่วนใหญ่เป็นหาดทราย ได้แก่ บริเวณหมู่ที่ ๓ บ้านปากมหาด ตำบลท่ายาง อำเภอเมืองชุมพร ระยะทางประมาณ ๑.๐๙ กิโลเมตรและ บริเวณหมู่ที่ ๘ บ้านหนองทองดี ๑ ตำบลบางมะพร้าว อำเภอหลังสวน ระยะทางประมาณ ๑.๕๗ กิโลเมตร

๑.๖.๕ การจัดการขยะมูลฝอย จังหวัดชุมพรมีระบบกำจัดขยะที่ ถูกหลักสุขาภิบาล ๒ แห่ง ได้แก่ เทศบาลเมืองชุมพร และเทศบาลเมืองหลังสวน และมี เตาเผาขยะอยู่ ๒ แห่ง ได้แก่ องค์การบริหารส่วนตำบลตะโกและเทศบาลตำบลพะโต๊ะ

๑.๖.๖ คุณภาพอากาศ คุณภาพอากาศในจังหวัดชุมพรอยู่ในระดับ ปกติ โดยผลการตรวจวัดค่าฝุ่นละอองขนาดไม่เกิน ๑๐ ไมครอน อยู่ที่ ๐.๐๔๓ ซึ่ง ไม่เกินค่ามาตรฐานที่ตั้งไว้คือ ๐.๑๒ มิลลิกรัมต่อหนึ่งลูกบาศก์เมตร

๑.๖.๗ คุณภาพเสียง คุณภาพเสียงในจังหวัดชุมพรไม่เกินเกณฑ์ มาตรฐาน (ระดับเสียงเฉลี่ย ๒๔ ชั่วโมง ไม่เกิน ๗๐ เดซิเบลเอ หรือระดับเสียงสูงสุด ไม่เกิน ๑๑๕ เดซิเบลเอ)

๑.๖.๘ ของเสียอันตราย คือ ของเสียอันตรายที่เกิดจากกิจกรรมต่างๆ ในครัวเรือนและสถานประกอบการพาณิชยกรรมต่างๆ ในชุมชน รวมถึงโรงงาน อุตสาหกรรม เช่น อู่ซ่อมรถ สถานีบริการน้ำมัน ร้านล้างอัดขยายภาพ ท่าเรือ สนามบิน โรงพยาบาล ห้องปฏิบัติการ พื้นที่เกษตรกรรม ฯลฯ ซึ่งของเสียอันตรายเหล่านี้ส่วน ใหญ่ถูกทิ้งรวมกับมูลฝอยทั่วไป โดยไม่ผ่านการบำบัดและกำจัดอย่างถูกต้องตามหลัก วิชาการ ก่อให้เกิดการปนเปื้อนและแพร่กระจายของสารอันตรายสู่สิ่งแวดล้อมเข้าสู่ ห่วงโซ่อาหารและเกิดผลกระทบต่อสุขภาพอนามัยของประชาชนได้

๑.๗ ด้านการบริหารราชการภายในจังหวัด

จังหวัดชุมพร มีส่วนราชการในสังกัดราชการบริหารส่วนกลาง ที่มีสำนักงานตั้งในพื้นที่จังหวัด จำนวน ๗๙ แห่ง ส่วนราชการบริหารส่วนภูมิภาค ขึ้นตรงต่อผู้ว่าราชการจังหวัดชุมพร จำนวน ๓๔ แห่ง มีองค์กรปกครองส่วนท้องถิ่น ๗๙ แห่ง ประกอบด้วย องค์การบริหารส่วนจังหวัด เทศบาลเมือง ๒ แห่ง เทศบาลตำบล ๒๕ แห่ง และองค์การบริหารส่วนตำบลจำนวน ๕๑ แห่ง

จังหวัดชุมพรมีตลาดขายส่งผลไม้ระดับประเทศ คือ ตลาดมรกต และ ตลาดผลไม้ภายในจังหวัด คือ ตลาดอวยชัย ๓ ตั้งอยู่ในพื้นที่อำเภอหลังสวนมีล้งจำนวน ๒๑๖ แห่ง ล้งผลไม้ส่วนใหญ่จะรับซื้อทุเรียนเป็นหลัก รองลงมาคือ มังคุด เงาะ ลองกอง และอื่นๆ

ตารางแสดงจำนวนล้งรับซื้อผลไม้ภายในจังหวัดชุมพร ระหว่างปี ๒๕๕๗-๒๕๕๙

รายการ	ปี ๒๕๕๗	ปี ๒๕๕๘	ปี ๒๕๕๙
จำนวนล้งรับซื้อผลไม้	๑๔๒	-	๒๑๖

ข้อมูลพื้นที่ปลูกไม้ผลของจังหวัดชุมพร ระหว่างปี พ.ศ.๒๕๕๕ - ๒๕๖๑

พืช	ข้อมูลพื้นที่ไม้ผล จำนวน (ไร่)						
	๒๕๕๕	๒๕๕๖	๒๕๕๗	๒๕๕๘	๒๕๕๙	๒๕๖๐	๒๕๖๑
ทุเรียน							
พื้นที่ยืนต้น	๑๑๕,๙๓๘	๑๒๔,๖๒๐	๑๓๒,๖๑๖	๑๓๙,๖๖๓	๑๖๕,๘๕๓	๑๘๐,๗๖๑	๑๘๖,๕๒๔
พื้นที่ให้ผล	๑๐๘,๐๘๑	๑๐๘,๔๙๔	๑๐๗,๒๒๒	๑๐๘,๒๕๗	๑๒๗,๒๕๐	๑๓๐,๙๑๑	๑๔๗,๒๐๑
มังคุด							
พื้นที่ยืนต้น	๕๙,๓๑๙	๕๖,๕๓๑	๕๖,๓๒๖	๕๕,๗๕๘	๕๕,๕๐๙	๕๓,๓๓๗	๕๐,๔๒๔
พื้นที่ให้ผล	๕๕,๒๑๒	๕๓,๔๖๖	๕๔,๔๐๕	๕๔,๑๑๙	๕๔,๓๐๘	๕๒,๔๔๙	๔๙,๘๑๕
เงาะ							
พื้นที่ยืนต้น	๖,๑๐๖	๕,๗๑๕	๔,๗๖๙	๔,๔๖๐	๔,๐๒๒	๓,๐๒๕	๒,๖๐๕
พื้นที่ให้ผล	๕,๖๕๔	๔,๙๑๐	๔,๑๔๗	๓,๗๘๕	๓,๖๒๒	๒,๘๑๘	๒,๔๙๕
ลองกอง							
พื้นที่ยืนต้น	๓๘,๒๒๕	๓๗,๘๕๔	๓๖,๓๙๘	๓๔,๒๙๘	๓๒,๑๑๔	๒๑,๘๑๑	๑๙,๘๔๗
พื้นที่ให้ผล	๓๔,๘๒๕	๓๔,๔๓๕	๓๔,๑๐๙	๓๒,๓๙๖	๓๐,๒๑๒	๑๙,๙๓๒	๑๙,๓๒๒

ที่มา : ข้อมูลไม้ผลเอกภาพ สำนักงานเศรษฐกิจการเกษตร

สรุปสถิติการเกษตรด้านพืชที่สำคัญของจังหวัดชุมพร ปี พ.ศ. ๒๕๖๐

ชื่อพืช	พื้นที่เพาะปลูก(ไร่)	พื้นที่เก็บเกี่ยว (ไร่)	ผลผลิตรวม(ตัน)	จำนวนเกษตรกร (ราย)	มูลค่ารวม (ล้านบาท)	ปี ๒๕๖๐	
						ราคาบาท/กก.	ต้นทุนการผลิตบาท/กก.
ปาล์มน้ำมัน (เอกภาพ)	๑,๐๐๐,๑๖๑	๙๐๕,๗๓๓	๒,๖๔๙,๒๖๙	๔๓,๘๑๘	๑๒,๑๙๔	๔.๑	๒.๙๖
ยางพารา (เอกภาพ)	๕๔๐,๗๕๖	๔๘๖,๓๙๖	๑๒๔,๓๑๕	๓๖,๑๒๘	๖,๖๒๔	๕๓.๒๙	๕๗.๑๘
ทุเรียน (เอกภาพ)	๑๘๐,๗๖๑	๑๓๐,๙๑๑	๑๑๔,๒๕๒	๑๙๖,๒๕๒	๗,๘๑๙	๖๘.๔๔	๑๖.๐๖
กาแฟ (เอกภาพ)	๑๒๓,๙๖๓	๑๒๓,๔๓๓	๑๑,๑๐๙	๑๒,๑๓๒	๘๖๖	๗๘.๘๒	๖๑.๘๕
มะพร้าว (เอกภาพ)	๙๔,๗๔๑	๙๐,๙๖๐	๑๒๘,๘๙๐	๙,๒๑๑	๒,๔๐๙	๑๘.๒๙	๔.๓๖
มังคุด (เอกภาพ)	๕๓,๓๓๗	๕๒,๔๔๙	๑๓,๘๙๙	๑๓,๙๗๗	๕๐๐	๓๖.๐๓	๑๖.๘๘
ลองกอง (เอกภาพ)	๒๒,๘๑๑	๑๙,๙๓๒	๒๙๙	๑๐,๘๓๖	๖	๒๐.๙	๒๙.๖๓
หมาก	๙,๔๙๗	๗,๐๖๔	๑๕,๙๐๙	๓,๕๓๔	๑๔๗	๙.๒๔	๕.๕
กล้วยเล็บมือนาง	๙,๓๘๓	๗,๗๗๖	๙,๙๓๓	๒,๑๗๑	๕๙	๕.๙๖	๓.๕
กล้วยหอมทอง	๘,๒๓๗	๗,๔๙๒	๓๐,๘๙๕	๑,๗๐๘	๒๐๙	๖.๗๖	๕.๑๔
สับปะรด (โรงงาน)	๕,๒๐๖	๕,๑๕๖	๒,๑๓๕	๙๘๕	๐.๑๒	๕.๔๖	๓.๓๔
เงาะ (เอกภาพ)	๓,๐๒๕	๒,๘๑๘	๓๔๔	๓,๐๒๕	๘	๒๔.๑๙	๑๐.๔๕
ข้าว	๓,๒๓๒	๒,๖๓๐	๑,๒๖๗	๖๔๐	๑๕		
มะละกอ	๒,๙๔๕	๒,๑๘๔	๙,๗๓๒	๕๔๕	๑๒๙		
กล้วยไข่	๒,๒๒๔	๑,๙๖๘	๓,๒๔๖	๗๖๘	๒๙		
สะตอ	๒,๑๔๐	๑,๑๘๕	๙๖๖	๑,๖๐๓	๑๐		
กล้วยน้ำว้า	๑,๙๗๒	๑,๑๒๕	๕,๒๖๘	๑,๑๐๔	๑๓๑		
พริกชี้หูนเม็ดเล็ก	๑,๕๓๕	๙๑๖	๔๒๕	๑,๒๘๖	๔๗		
ถั่วฝักยาว	๑,๕๓๒	๓๐๓	๙๔๔	๓๕๑	๒๐		
แตงกวา	๑,๔๕๖	๓๕๑	๑,๑๖๐	๓๓๐	๑๕		
แตงร้าน	๕๙๔	๑๓๗	๓๒๑	๑๖๐	๕		
ฟักทอง	๕๒๙	๒๒๔	๔๓๐	๑๒๒	๘		
ผักบุ้งจีน	๕๓๐	๔๘๘	๓๓๗	๑๐๑	๖		
ตะไคร้	๔๗๖	๔๒๖	๒๕๐	๔๓๙	๕		
รวม	๒,๐๗๐,๐๔๓	๑,๘๕๒,๐๕๗	๓,๑๒๕,๕๙๕		๓๑,๒๖๒		

ที่มาข้อมูล:

- ข้อมูลเอกภาพ ได้แก่ ปาล์มน้ำมัน ทุเรียน กาแฟ มะพร้าว มังคุด ลองกอง เงาะ
- ข้อมูลทะเบียนเกษตรกร (ทบก.) ได้แก่ ยางพารา
- ข้อมูลอื่นๆจากรายงานภาวะการผลิตพืชรายเดือน
- ข้อมูลต้นทุนการผลิตจากสำนักงานเศรษฐกิจการเกษตร
- ราคาผลผลิตจากรายงานภาวะการผลิตพืชรายเดือน
- จำนวนเกษตรกรตามข้อมูลทะเบียนเกษตรกรปี ๒๕๖๑ จำนวน ๙๐,๑๕๕ ครัวเรือน

ทำเนียบกลุ่มองค์กรเกษตรกร (ตก) และกลุ่มวิสาหกิจชุมชน ปี พ.ศ. ๒๕๖๐

ที่	อำเภอ	กลุ่มแม่บ้านเกษตรกร				กลุ่มยุวเกษตรกร				กลุ่มส่งเสริมอาชีพ				กลุ่มวิสาหกิจชุมชน			
		จำนวน กลุ่ม	จำนวนสมาชิก			จำนวน กลุ่ม	จำนวนสมาชิก			จำนวน กลุ่ม	จำนวนสมาชิก			จำนวน กลุ่ม	จำนวนสมาชิก		
			ชาย	หญิง	รวม		ชาย	หญิง	รวม		ชาย	หญิง	รวม		ชาย	หญิง	รวม
๑	ท่ามะขะ	๘๘	๙๔	๒,๓๖๗	๒,๔๖๑	๒	๑๒	๑๘	๓๐				๘๔	๖๕๐	๘๓๐	๑,๔๘๐	
๒	ปะทิว	๒๐	-	๕๗๔	๕๗๔	๑	๑๔	๖	๒๐				๒๔	๓๓๔	๓๒๙	๖๖๓	
๓	เมือง	๒๒	-	๔๐๔	๔๐๔	๑	๙	๖	๑๕	๒	๒๒	๑๖	๓๘	๓๕	๕๙๐	๕๑๔	๑,๑๐๔
๔	สวี					๑	๑๑	๑๘	๒๙								
๕	ทุ่ง ตะโก	๑๕	-	๓๐๐	๓๐๐	๑	๙	๒	๑๑	๕	๘๓	๘๓	๑๖๖	๑๙	๑๖๐	๓๓๗	๔๙๗
๖	หลัง สวน	๑๔	-	๓๔๓	๓๔๓	๑	๖๙	๒๗	๙๖				๖๐			๒,๐๘๑	
๗	ละแม	๑๔	-	๓๙๕	๓๙๕	๔	๑๓	๒๒	๓๕	๑	๘	๑๒	๒๐	๙	๑,๕๕๕	๒๓๓	๓๘๘
๘	พะโต๊ะ	๔๔	-	๑,๕๒๔	๑,๕๒๔	๒	๑๔	๑๗	๓๑				๔๑	๖๐๘	๖๗๐	๑,๒๗๘	
รวม		๒๑๗	๙๔	๕,๙๐๗	๖,๐๐๑	๑๓	๑๕๑	๑๑	๒๖	๘	๑๑๓	๑๑	๒๒๔	๒๗๒	๒,๔๙๗	๒,๙๑๓	๗,๔๙๑

ที่มา: สำนักงานเกษตรจังหวัด



ส่วนที่ ๒
ข้อมูลภาพรวมหน่วยงาน

วิสัยทัศน์

“สำนักงานเกษตรจังหวัดชุมพร เป็นองค์กรที่มุ่งมั่นในการพัฒนาเกษตรกร
สถาบันเกษตรกร ให้มีความมั่นคง มั่งคั่ง ยั่งยืน ภายใต้หลักของปรัชญาเศรษฐกิจพอเพียง”

พันธกิจ

๑. ส่งเสริมพัฒนาเกษตรกร และองค์กรเกษตรกรให้มีความเข้มแข็ง และพึ่งพาตนเองได้
๒. ส่งเสริมการผลิต และการจัดการสินค้าเกษตรตามความต้องการของตลาด
๓. ฝึกอบรม ถ่ายทอดเทคโนโลยี และให้บริการทางการเกษตร แก่เกษตรกร

เป้าประสงค์รวม

๑. บุคลากรมีคุณภาพ ทำงานเป็นทีม บริการเกษตรกรดูญาติ
๒. บุคลากรปฏิบัติงานแบบบูรณาการ เน้นการมีส่วนร่วม
๓. เกษตรกร สถาบันเกษตรกร มีความเข้มแข็ง สามารถพึ่งพาตนเองได้อย่างยั่งยืน
๔. สินค้าเกษตรมีคุณภาพ ได้รับการรับรองมาตรฐานและมีขีดความสามารถในการแข่งขันเพิ่มขึ้น
๕. เน้นการปรับใช้หลักของปรัชญาของเศรษฐกิจพอเพียง

ประเด็นยุทธศาสตร์และกลยุทธ์

๑. เสริมสร้างศักยภาพการปฏิบัติงานของเจ้าหน้าที่
 - สร้างจิตสำนึกบุคลากรในการปฏิบัติงาน
 - พัฒนาศักยภาพบุคลากรในการปฏิบัติงาน
๒. การพัฒนาเกษตรกร องค์กรเกษตรกร และเครือข่าย
 - ส่งเสริมการดำเนินชีวิตตามปรัชญาของเศรษฐกิจพอเพียง
 - พัฒนาศักยภาพและคุณภาพเกษตรกรสู่สังคมแห่งการเรียนรู้
 - ส่งเสริมการพัฒนาศักยภาพสถาบันเกษตรกรให้มีความเข้มแข็ง
 - ส่งเสริมและพัฒนาการตลาดสินค้าเกษตรสู่การตลาดแบบ e-market
 - พัฒนาการท่องเที่ยวเชิงเกษตรให้สามารถสร้างรายได้เสริมได้อย่างยั่งยืน
๓. การเพิ่มศักยภาพการผลิตพืชเศรษฐกิจเพื่อการแข่งขันภายในประเทศ และการส่งออก
 - เพิ่มประสิทธิภาพการผลิตการเกษตรด้วยเทคโนโลยีและนวัตกรรม
 - พัฒนาระบบการผลิตสินค้าเกษตรสู่การรับรองมาตรฐาน
 - เพิ่มประสิทธิภาพด้านการอารักพืช ดินและปุ๋ย
๔. การส่งเสริมเศรษฐกิจพอเพียงในภาคเกษตร
 - ส่งเสริมการเกษตรแบบผสมผสาน
 - ส่งเสริมทฤษฎีใหม่
 - ส่งเสริมการประกอบอาชีพการเกษตรตามหลักปรัชญาของเศรษฐกิจพอเพียง
๕. ส่งเสริมการผลิตพืชปลอดภัย และเกษตรอินทรีย์
 - ส่งเสริมการผลิตพืชปลอดภัยจากสารพิษ
 - ส่งเสริมเกษตรอินทรีย์

โครงสร้างองค์กรของสำนักงานเกษตรจังหวัดชุมพร



นายไพสิฐ เกตุสถิตย์
เกษตรจังหวัดชุมพร



นายธีระศักดิ์ ยมสวัสดิ์
หัวหน้ากลุ่มส่งเสริมและพัฒนาเกษตรกร



นายประกอบ แสงสุวรรณ
หัวหน้ากลุ่มยุทธศาสตร์และสารสนเทศ



นายประสงค์ บุญเจริญ
หัวหน้ากลุ่มอารักขาพืช



นางประเทือง สุขปิน
หัวหน้ากลุ่มส่งเสริมและพัฒนาการผลิต



นางพัทธรา บุญรอด
หัวหน้าฝ่ายบริหารทั่วไป



นางอาภรณ์ ภัคชา
เกษตรอำเภอปะทิว



นางอารีย์ จักรมานนท์
เกษตรอำเภอท่าแซะ



นายบรรยง สันติพิทักษ์
เกษตรอำเภอเมืองชุมพร



นางศิริพร มณีรัตน์
เกษตรอำเภอสวี



นายไชยรัตน์ ศรีท่าซอม
เกษตรอำเภอทุ่งตะโก



นายครรชิต อบแพทย์
เกษตรอำเภอหลังสวน



นายนิรันดร์ ปานเมือง
เกษตรอำเภอพะโต๊ะ



นายนรา มียัง
เกษตรอำเภอละแม

อัตรากำลังเจ้าหน้าที่

ณ วันที่ ๑ กันยายน ๒๕๖๑

ภาพรวมอัตรากำลัง จำนวน ๑๑๗ อัตรา

- ข้าราชการ ๙๑ อัตรา
- ลูกจ้างประจำ ๕ อัตรา
- พนักงานราชการ ๑๒ อัตรา
- จ้างเหมาบริการ ๙ อัตรา

ประเภทบุคลากร

ตำแหน่งประเภท	ระดับ	วุฒิการศึกษา				รวม
		ต่ำกว่าปริญญาตรี	ปริญญาตรี	ปริญญาโท	ปริญญาเอก	
บริหาร	สูง	-	-	-	-	-
	ต้น	-	-	-	-	-
อำนวยการ	สูง	-	-	๑	-	๑
	ต้น	-	-	-	-	-
วิชาการ	เชี่ยวชาญ	-	-	-	-	-
	ชำนาญการพิเศษ	-	๑๑	๓	-	๑๔
	ชำนาญการ	-	๒๗	๕	-	๓๒
ทั่วไป	ปฏิบัติการ	-	๒๖	๑	-	๒๗
	อาวุโส	-	๒	-	-	๒
	ชำนาญงาน	๑๐	๔	-	-	๑๔
	ปฏิบัติงาน	-	๑	-	-	๑
	รวม		๑๐	๗๑	๑๐	-

ตำแหน่งประเภท	วุฒิการศึกษา				รวม
	ต่ำกว่าปริญญาตรี	ปริญญาตรี	ปริญญาโท	ปริญญาเอก	
ลูกจ้างประจำ	๕	-	-	-	๕
พนักงานราชการ	๙	๓	-	-	๑๒
รวม	๑๔	๓	-	-	๑๗

หมายเหตุ ข้อมูล ณ วันที่ ๑ กันยายน ๒๕๖๑

งบประมาณรายจ่าย

ประจำปีงบประมาณ พ.ศ. ๒๕๖๑ สำนักงานเกษตรจังหวัดชุมพร

งบกรมส่งเสริมการเกษตร รวมทั้งสิ้น ๘๖,๐๐๖,๒๑๙.๕๑

- งบบุคลากร ๒,๗๒๙,๓๒๒.๕๘ บาท
- งบดำเนินการ ๕๑,๔๔๘,๖๙๖.๙๓ บาท
- งบลงทุน ๕,๗๒๕,๒๐๐ บาท
- งบเงินอุดหนุน ๒๖,๑๐๐,๑๐๐ บาท
- งบรายจ่ายอื่น ๓,๐๐๐ บาท

ข้อมูล ณ วันที่ ๓๐ กันยายน ๒๕๖๑



ส่วนที่ ๓

ผลการปฏิบัติราชการ

สำนักงานเกษตรจังหวัดชุมพรได้ให้ความสำคัญกับการดำเนินงานที่ตอบสนองนโยบายรัฐบาล และกระทรวงเกษตรและสหกรณ์ โดยได้น้อมนำหลักการเศรษฐกิจพอเพียงตามแนวพระราชดำริมาเป็นหลักในการดำเนินโครงการต่างๆ โดยมีสาระสำคัญ ดังนี้

โครงการคลินิกเกษตรเคลื่อนที่

การใช้เทคโนโลยีการเกษตรหรือนวัตกรรมที่เหมาะสมเป็นปัจจัยที่สำคัญต่อการพัฒนาการเกษตรที่จะช่วยเพิ่มผลผลิตและสร้างแรงจูงใจในการกระตุ้นเศรษฐกิจการผลิตภาคการเกษตร โดยจำเป็นต้องมีการสร้างความเชื่อมโยงระหว่างองค์กรวิจัยและพัฒนาภาคการเกษตร ที่เป็นแหล่งบริการความรู้เฉพาะด้านกับเกษตรกรเป้าหมายที่จะต้องนำความรู้วิทยาการใหม่ และบริการทางวิชาการโดยอาศัยช่องทาง (Channel) ต่าง ๆ ที่สามารถให้บริการตรงความต้องการและทันต่อเหตุการณ์ การจัดตั้งคลินิกเกษตรเคลื่อนที่เป็นวิธีหนึ่งที่สามารถทำให้การบริการทางวิชาการและถ่ายทอดเทคโนโลยีบรรลุผลสำเร็จตามที่ตั้งหวังเร็วขึ้น ซึ่งการดำเนินงานในรูปแบบนี้จะเป็นการบูรณาการนักวิชาการแต่ละสาขาทั้งด้านพืช ปศุสัตว์ ประมง พัฒนาที่ดิน ฯลฯ โดยอาศัยเครื่องมืออุปกรณ์ เข้าช่วยในการปฏิบัติงาน ซึ่งสามารถเคลื่อนที่เข้าไปได้ทุกจุด สร้างแรงดึงดูดใจจากเกษตรกรส่วนใหญ่ในพื้นที่เป้าหมาย เป็นการกระตุ้นเกษตรกรให้เกิดการตื่นตัว และยอมรับนวัตกรรมใหม่ๆ ได้เป็นอย่างดีให้บริการทางวิชาการและแก้ไขปัญหาด้านการเกษตรแก่เกษตรกรในพื้นที่ห่างไกลโดยบูรณาการความร่วมมือระหว่างหน่วยงานวิชาการ หน่วยงานส่งเสริม และศูนย์เรียนรู้การเพิ่มประสิทธิภาพการผลิตสินค้าเกษตร โดยเปิดบริการ จำนวน ๒ ครั้ง

ครั้งที่ ๑ โครงการคลินิกเกษตรเคลื่อนที่ ดำเนินการ ณ หอประชุมโรงเรียนละแมวิทยา ตำบลละแม อำเภอละแม จังหวัดชุมพร วันที่ ๗ เมษายน ๒๕๖๑ มีเกษตรกรเข้ารับบริการ จำนวน ๔๑๒ ราย



ครั้งที่ ๒ โครงการคลินิกเกษตรเคลื่อนที่ เนื่องในโอกาสวันเฉลิมพระชนมพรรษา สมเด็จพระเจ้าอยู่หัวมหาวชิราลงกรณบดินทรเทพยวรางกูร ดำเนินการ ณ องค์การบริหารส่วนตำบลสะพลี หมู่ที่ ๑๐ ตำบลสะพลี อำเภอบะพือ จังหวัดชุมพร วันที่ ๒๕ กรกฎาคม ๒๕๖๑ มีเกษตรกรเข้ารับบริการ จำนวน ๓๑๖ ราย ปัญหาหลักของเกษตรกร คือ ผลิตปาล์มน้ำมัน และยางพาราได้ผลไม่ดีเท่าที่ควร ทูเรียนเป็นโรครากเน่าโคนเน่า เกษตรกรส่วนใหญ่ใช้สารเคมีในการป้องกันกำจัดโรค ทั้งนี้เจ้าหน้าที่ได้ให้คำแนะนำในการจัดการแปลง การดูแลรักษาอย่างถูกต้องตามหลักวิชาการ และเจ้าหน้าที่ส่งเสริมการเกษตรลงพื้นที่ติดตามให้คำแนะนำอย่างต่อเนื่อง



โครงการเกษตรเพื่ออาหารกลางวัน

โครงการเกษตรเพื่ออาหารกลางวันเป็นโครงการตามพระราชดำริ สมเด็จพระเทพรัตนราชสุดาฯ สยามบรมราชกุมารี ทรงมีพระราชดำริเกี่ยวกับการพัฒนาเด็กเล็ก และเยาวชนในถิ่นทุรกันดาร ให้มีชีวิตความเป็นอยู่ที่ดีขึ้น โดยทรงเล็งเห็นว่าการพัฒนาจะนำไปสู่การเจริญเติบโตและการพัฒนาการของเด็ก ทั้งร่างกาย สติปัญญา และอารมณ์ได้อย่างเต็มศักยภาพ ทำให้เด็กเติบโตอย่างคนที่มีคุณภาพ เป็นกำลังที่จะช่วยพัฒนาชุมชนของตนเองและประเทศชาติ ต่อไป ทรงเริ่มต้นการดำเนินงานในโรงเรียนตำรวจตระเวนชายแดนและขยายผลต่อไปยังโรงเรียนในสังกัดสำนักงานคณะกรรมการการศึกษาขั้นพื้นฐาน ศูนย์บริการการศึกษานอกโรงเรียน และโรงเรียนสอนศาสนาอิสลาม โดยมุ่งเน้นให้นักเรียน ครู และผู้ปกครอง ร่วมกันทำการเกษตรในโรงเรียน แล้วนำผลผลิตที่ได้มาประกอบเป็นอาหารกลางวัน ซึ่งนอกจากจะช่วยแก้ปัญหาการขาดแคลนอาหารกลางวันแล้วยังทำให้นักเรียนได้รับความรู้ด้านโภชนาการและด้านการเกษตรแผนใหม่ที่สามารถนำไปใช้ประกอบเป็นอาชีพต่อไป

จังหวัดชุมพร ดำเนินโครงการในโรงเรียน จำนวน ๘ แห่ง คือ โรงเรียนตำรวจตระเวนชายแดนบ้านพันวาล โรงเรียนตำรวจตระเวนชายแดนสันตินิมิตร ตำบลรับร้อ อำเภอบางสะพาน โรงเรียนตำรวจตระเวนชายแดนบ้านควนสามัคคี ตำบลครน อำเภอสวี โรงเรียนบ้านเนินสำลี ตำบลสะพลี อำเภอบางสะพาน โรงเรียนตำรวจตระเวนชายแดนบ้านตะแบกงาม ตำบลปากทรง อำเภอพะโต๊ะ โรงเรียนตำรวจตระเวนชายแดนบ้านห้วยเหมือง ตำบลนาขา อำเภอลำสนธิ โรงเรียนตำรวจตระเวนชายแดนบ้านสวนเพชร โรงเรียนตำรวจตระเวนชายแดนสิริราษฎร์ ตำบลละแม อำเภอละแม มีการจัดทำแปลงผลิตพืชในโรงเรียน และส่งเสริมการเกษตรและเคหกิจเกษตร



สมเด็จพระเทพรัตนราชสุดาฯ สยามบรมราชกุมารี
เสด็จพระราชดำเนินทรงเยี่ยมโรงเรียนตำรวจตระเวนชายแดน
ติดตามโครงการเกษตรเพื่ออาหารกลางวัน

สมเด็จพระเทพรัตนราชสุดาฯ สยามบรมราชกุมารี เสด็จพระราชดำเนินปฏิบัติพระราชกรณียกิจในพื้นที่จังหวัดชุมพร ในวันที่ ๑๗ พฤษภาคม ๒๕๖๑ ณ โรงเรียนตำรวจตระเวนชายแดนบ้านพันवाल หมู่ที่ ๑๑ ตำบลรับร้อ อำเภอกำแพงแสน และโรงเรียนตำรวจตระเวนชายแดนสันตินิมิต หมู่ที่ ๑๐ ตำบลรับร้อ อำเภอกำแพงแสน จังหวัดชุมพร ซึ่งกรมส่งเสริมการเกษตรได้ดำเนินงานโครงการเกษตรเพื่ออาหารกลางวัน สนองพระราชดำริ และมอบให้เกษตรจังหวัดและเจ้าหน้าที่ที่เกี่ยวข้องเข้าร่วมรับเสด็จฯ และจัดเตรียมข้อมูลที่เกี่ยวข้องกับโครงการเกษตรเพื่ออาหารกลางวัน สำหรับถวายรายงานและรวบรวมเป็นเอกสารเพื่อทูลเกล้าฯ ถวาย



โครงการอนุรักษ์พันธุกรรมพืชอันเนื่องมาจากพระราชดำริ สมเด็จพระเทพรัตนราชสุดาฯ สยามบรมราชกุมารี (อพ.ศธ)

โครงการอนุรักษ์พันธุกรรมพืชอันเนื่องมาจากพระราชดำริ จังหวัดชุมพร เริ่มดำเนินการในปี พ.ศ. ๒๕๕๐ โดยเลขาธิการสำนักพระราชวัง ได้แจ้งให้กรมส่งเสริมการเกษตรสนับสนุนการดำเนินงานโครงการอนุรักษ์พันธุกรรมพืช ที่มีแผนการรวบรวมปลูกรักษาพันธุ์พืชที่ชนะการประกวดของภาคใต้ เพื่อรวบรวมพันธุกรรมพืชที่ชนะการประกวดของจังหวัดต่างๆ มาปลูกไว้ในแปลงพฤกษศาสตร์ของโครงการของกรมส่งเสริมการเกษตร ซึ่งจังหวัดชุมพรได้ดำเนินการในพื้นที่หมู่ที่ ๔ ตำบลสองพี่น้อง อำเภอกำแพง จังหวัดชุมพร เพื่ออนุรักษ์พันธุกรรมพืชและความหลากหลายทางชีวภาพ สำรองและเก็บรวบรวมพันธุกรรมพืชท้องถิ่น พันธุกรรมพืชพันธุ์ดีของจังหวัดของภาคใต้และของประเทศ ปลูกรักษาพันธุกรรมพืชท้องถิ่น พันธุกรรมพืชพันธุ์ดีของจังหวัด ของภาคใต้ และของประเทศ อนุรักษ์ และศึกษาให้เกิดประโยชน์จากพันธุกรรมพืช สร้างจิตสำนึกในการอนุรักษ์พันธุกรรมพืชให้แก่เยาวชน นักเรียน นิสิตนักศึกษา และประชาชนทั่วไป และเป็นแหล่งท่องเที่ยวเชิงอนุรักษ์ของจังหวัดชุมพร

โดยสำนักงานเกษตรจังหวัดชุมพร ได้ดำเนินการดูแลแปลงปลูกรักษาพันธุกรรมพืชในพื้นที่โครงการฯ จำนวน ๕๐ ไร่ มีการสำรวจและบันทึกข้อมูลพันธุ์พืชในรูปแบบของระบบฐานข้อมูล มีพันธุ์พืช จำนวน ๔๘ ชนิด รวมถึงการอบรมสร้างจิตสำนึกแนวทางการอนุรักษ์ให้กับเกษตรกรและชุมชน จำนวน ๕๐ ราย



โครงการส่งเสริมเกษตรทฤษฎีใหม่และเกษตรกรรมยั่งยืน

โครงการส่งเสริมเกษตรทฤษฎีใหม่และเกษตรกรรมยั่งยืน (โครงการ “๕ ประสาน สืบสานเกษตรทฤษฎีใหม่ ถวายในหลวง”) เป็นการส่งเสริมเกษตรทฤษฎีใหม่และเกษตรกรรมยั่งยืนตามแนวทางปรัชญาของเศรษฐกิจพอเพียง ให้มีการขยายตัวเพิ่มขึ้น โดยมุ่งเน้นการสร้างภูมิคุ้มกันให้เข้มแข็งเพื่อให้สามารถปรับตัวรองรับผลกระทบจากการเปลี่ยนแปลงได้อย่างเหมาะสม โดยลดการพึ่งพาปัจจัยจากภายนอกให้มากที่สุดและมีความเป็นไปได้ในทางปฏิบัติ มีผลตอบแทนที่จะทำให้อาชีพเกษตรกรสามารถดำรงชีวิตและประกอบอาชีพการเกษตรได้อย่างยั่งยืน

จังหวัดชุมพร ได้ดำเนินการแบบบูรณาการร่วมกับหน่วยงานในสังกัดกระทรวงเกษตรและสหกรณ์ ในการดำเนินโครงการ “๕ ประสาน สืบสานเกษตรทฤษฎีใหม่ ถวายในหลวง” ในพื้นที่ ๘ อำเภอ เกษตรกร จำนวน ๖๒๒ ราย เพื่อส่งเสริมเกษตรทฤษฎีใหม่ให้แพร่หลายสู่เกษตรกร เพื่อให้มีรายได้และความยั่งยืนในการประกอบอาชีพตามแนวทางหลักปรัชญาของเศรษฐกิจพอเพียง และเพื่อส่งเสริมและสนับสนุนการบูรณาการองค์ความรู้กับงานโครงการต่างๆ ของกรมส่งเสริมการเกษตรและหน่วยงานภายนอก ซึ่งมีเกษตรกรในความรับผิดชอบของกรมส่งเสริมการเกษตร ๙๐ ราย ใน ๓ อำเภอ ได้แก่ อำเภอท่าแซะ ๒๘ ราย อำเภอละแม ๓๐ ราย และอำเภอพะโต๊ะ ๓๒ ราย มีการจัดกระบวนการเรียนรู้ โดยใช้หลักสูตรกลาง ในการปรับเปลี่ยนแนวคิดเกษตรทฤษฎีใหม่ให้กับเกษตรกร และใช้ศูนย์เรียนรู้การเพิ่มประสิทธิภาพการผลิตสินค้าเกษตร (ศพก.) และเครือข่าย เป็นกลไกในการขับเคลื่อนเสริมความรู้ด้านต่างๆ ให้แก่เกษตรกร รวมทั้งฝึกให้เกษตรกรร่วมกันคิด แสดงความคิดเห็น รับทราบสถานการณ์ ตัดสินใจในการแก้ไขปัญหา และช่วยเหลือเกื้อกูลกัน การฝึกปฏิบัติเสียบยอดต้นทุเรียน และต้นพันธุ์ผักเสี้ยน เพื่อเป็นการฝึกให้เกษตรกรขยายกิ่งพันธุ์ไม้เอง และเป็นการขยายผลผลิตของตนเองในแปลง ทั้งนี้สำนักงานเกษตรจังหวัดชุมพร ได้สนับสนุนต้นพันธุ์ส้มโชกุน รายละเอียด ๒ ต้น จำนวน ๖๒๒ ราย



โครงการพัฒนาเกษตรกรปราดเปรื่อง (Smart Farmer)

การพัฒนาเกษตรกรปราดเปรื่อง (Smart Farmer) ส่งเสริมและพัฒนาเป็นเกษตรกร ให้มีความพร้อมรับกับสถานการณ์ด้านการเกษตร ที่มีการเปลี่ยนแปลงอย่างรวดเร็ว โดยมุ่งหวังให้เกษตรกรไทย มีความเชี่ยวชาญในการประกอบอาชีพการเกษตร มีความภาคภูมิใจในความเป็นเกษตรกร มีความรอบรู้ในระบบการผลิตด้านการเกษตรแต่ละสาขา มีความสามารถในการวิเคราะห์เชื่อมโยงและการบริหารจัดการการผลิตและการตลาด โดยใช้ข้อมูลประกอบการตัดสินใจ คำนี้ถึงคุณภาพและความปลอดภัยของผู้บริโภค สังคมและสิ่งแวดล้อม ในปีงบประมาณ พ.ศ. ๒๕๖๑ ดำเนินการพัฒนาเกษตรกรสมาชิกกลุ่มส่งเสริมอาชีพการเกษตรระดับเป็นเกษตรกรปราดเปรื่อง (Smart Farmer) มีศักยภาพทั้งทางด้านการผลิต การแปรรูป และการตลาด จำนวน ๑๖๐ ราย และสนับสนุนพัฒนากลุ่มส่งเสริมอาชีพผลิตน้ำส้มจี๊ด ตำบลช่องไม้แก้ว อำเภอทุ่งตะโก จังหวัดชุมพร จำนวน ๑ กลุ่มสมาชิก ๒๐ ราย



การพัฒนาเกษตรกรรุ่นใหม่ให้เป็น Young Smart Farmer เน้นกระบวนการแลกเปลี่ยนเรียนรู้ และการสร้างเครือข่าย โดยให้เกษตรกรเป็น “ศูนย์กลางการเรียนรู้และออกแบบการเรียนรู้ด้วยตนเอง” และมีเจ้าหน้าที่ส่งเสริมการเกษตรเป็น “ผู้จัดการเรียนรู้” มีเป้าหมายหลักในการพัฒนาเกษตรกรรุ่นใหม่ ให้มีความสามารถด้านการเกษตร ทดแทนเกษตรกรผู้สูงอายุ และสร้างแรงจูงใจให้คนรุ่นใหม่หันมา ประกอบอาชีพเกษตรกรรม โดยนำเทคโนโลยีสมัยใหม่มาประยุกต์ใช้ เพื่อเพิ่มประสิทธิภาพการผลิตและการตลาด จนเป็นเกษตรกรมืออาชีพที่เป็นผู้นำทางการเกษตรในท้องถิ่น และสร้างเครือข่ายความร่วมมือในทุกระดับขับเคลื่อนงานส่งเสริมการเกษตรและองค์กรเกษตรกรให้มีความเข้มแข็ง ในปีงบประมาณ พ.ศ. ๒๕๖๑ พัฒนาเกษตรกรรุ่นใหม่ให้เป็น Young Smart Farmer จำนวน ๓๖ ราย



โครงการอาสาสมัครเกษตร

อาสาสมัครเกษตรหมู่บ้าน ทำหน้าที่ประสานงานถ่ายทอดความรู้ให้คำแนะนำ/ปรึกษา และช่วยเหลือแก้ไขปัญหาเบื้องต้นด้านการเกษตร ประชาสัมพันธ์กิจกรรม/โครงการของกระทรวงเกษตรและสหกรณ์แก่ประชาชนในพื้นที่ การเฝ้าระวังและแจ้งเหตุภัยธรรมชาติเหตุการณ์ฉุกเฉินทางการเกษตรต่อหน่วยงานที่รับผิดชอบ โดยในปีงบประมาณ พ.ศ. ๒๕๖๑ ดำเนินการพัฒนาทักษะเสริมสร้างความเข้มแข็งแก่อาสาสมัครเกษตรหมู่บ้าน (อกม.) และสร้างอกม.ต้นแบบ ให้มีความรู้ความสามารถในการถ่ายทอดความรู้ด้านการจัดทำแผนการผลิตรายบุคคล (IFPP) และมีความรู้ด้านการติดตามสถานการณ์การเกษตร การสำรวจแปลงพยากรณ์ และพัฒนาทักษะที่จำเป็นในการปฏิบัติงานให้เหมาะสมกับสภาพปัญหาด้านการเกษตร และตามบทบาทหน้าที่ ที่ได้รับมอบหมายจากกรมส่งเสริมการเกษตร รวมจำนวน ๑๖๐ ราย



โครงการตลาดเกษตรกร

“ตลาดเกษตรกร” เป็นหนึ่งในโครงการที่สำคัญของกระทรวงเกษตรและสหกรณ์ ที่มุ่งเน้นให้ทุกจังหวัด มีสถานที่จำหน่ายผลผลิตและผลิตภัณฑ์ทางการเกษตรคุณภาพที่มีความปลอดภัยได้รับการรับรองมาตรฐาน GAP เกษตรอินทรีย์ และมาตรฐานเกี่ยวกับผลิตภัณฑ์ เช่น GMP ออ. ให้แก่ผู้บริโภค โดยเกษตรกรเป็นผู้จำหน่ายเอง มีผู้จัดการตลาดเกษตรกรเป็นที่ปรึกษาให้คำแนะนำ ส่งเสริม สนับสนุน ผลักดันและขับเคลื่อน ในทุกมิติ โดยในปีงบประมาณ พ.ศ. ๒๕๖๑ ส่งเสริมและพัฒนาเกษตร จำนวน ๑๕ ราย ให้มีความสามารถในการบริหารจัดการตลาด และดำเนินการพัฒนาตลาดเกษตรกร จำนวน ๑ จุด (ตลาดเกษตรกรจังหวัดชุมพร) และดำเนินการตลาดตามแนวทางตลาดประชารัฐ ซึ่งเป็นนโยบายของรัฐบาล จำนวน ๑ จุด (ตลาดสินค้าเกษตรชุมชนตำบลวังตะกอก)



โครงการเสริมสร้างและพัฒนาศักยภาพองค์กรเกษตรกร

การส่งเสริมและพัฒนาเกษตรกรและองค์กรเกษตรกรให้เข้มแข็งและสามารถพึ่งพาตนเองได้ ต้องเกิดจากกระบวนการเรียนรู้ร่วมกันภายในกลุ่มองค์กรและชุมชนในการดำเนินกิจกรรมต่างๆทั้งในระดับ การพึ่งพาตนเองและในระดับของการแข่งขันโดยยึดเกษตรกรเป็นศูนย์กลางของการพัฒนา กลไกที่สนับสนุน ให้เกษตรกรและองค์กรเกษตรกรได้รับการพัฒนาอย่างเต็มความสามารถไปสู่เป้าหมายดังกล่าว นั่นคือ การนำเอากระบวนการจัดตั้งการบริหารจัดการกลุ่มในขั้นพื้นฐานไปสู่การเชื่อมโยงเครือข่ายการมีส่วนร่วม การเสริมสร้างกระบวนการแลกเปลี่ยนเรียนรู้ระหว่างเกษตรกรให้ช่วยเหลือเกื้อกูลกันโดยมุ่งหวังที่จะเกื้อหนุน ให้เกิดการเสริมสร้างความเข้มแข็งแก่กลุ่มองค์กรเกษตรกรเพื่อพัฒนาทางการเกษตรและสังคมเกษตรกรอย่าง สร้างสรรค์และยั่งยืนต่อไป สำนักงานเกษตรจังหวัดชุมพร ดำเนินกิจกรรมเสริมสร้างและพัฒนาศักยภาพกลุ่ม ส่งเสริมอาชีพการเกษตร โดยส่งเสริมและพัฒนากลุ่มส่งเสริมอาชีพการเกษตรให้มีความเข้มแข็ง จัดกระบวนการเรียนรู้เพื่อพัฒนากลุ่มส่งเสริมอาชีพการเกษตรสู่ Smart group จำนวน ๘๐ ราย ดังนี้ อำเภอ พะโต๊ะ ๒๐ ราย อำเภอทุ่งตะโก ๒๐ ราย อำเภอเมืองชุมพร ๒๐ ราย อำเภอสวี ๒๐ ราย สัมมนาเครือข่าย กลุ่มส่งเสริมอาชีพการเกษตร ระดับจังหวัด ๔๐ ราย กิจกรรมเสริมสร้างและพัฒนาศักยภาพกลุ่มแม่บ้าน เกษตรกร จัดกระบวนการเรียนรู้เพื่อพัฒนาศักยภาพกลุ่มแม่บ้านเกษตรกรสู่ Smart group จำนวน ๑๐๔ ราย ๘ อำเภอๆ ละ ๑๓ ราย เพื่อคัดเลือกคณะกรรมการกลุ่มแม่บ้านเกษตรกรระดับอำเภอ อบรมเพิ่ม ประสิทธิภาพกลุ่มแม่บ้านเกษตรกรให้เป็นจุดเรียนรู้ต้นแบบด้านการเพิ่มมูลค่าสินค้าเกษตรและเคหกิจเกษตร จำนวน ๒๐ ราย (จากทุกอำเภอ) และเลือกตั้งคณะกรรมการกลุ่มแม่บ้านเกษตรกรระดับจังหวัด สนับสนุน กิจกรรมตามแผนเพิ่มประสิทธิภาพกลุ่มแม่บ้านเกษตรกร จำนวน ๒ กลุ่ม (อำเภอท่าแซะ อำเภอหลังสวน) กิจกรรมเสริมสร้างและพัฒนาศักยภาพกลุ่มยุวเกษตรกร ถ่ายทอดความรู้และฝึกทักษะกระบวนการกลุ่ม ยุวเกษตรกร จำนวน ๔๕ ราย สนับสนุนวัสดุเพื่อการพัฒนาทักษะและฝึกปฏิบัติตามแผนพัฒนา กลุ่มยุวเกษตรกร (อำเภอหลังสวน อำเภอพะโต๊ะ อำเภอท่าแซะ) กิจกรรมส่งเสริมเคหกิจเกษตรเพื่อความ มั่นคงด้านอาหารในครัวเรือนและชุมชน จัดเวทีชุมชนสร้างกระบวนการเรียนรู้ วิเคราะห์พื้นที่ จัดทำแผนฯ อบรมถ่ายทอดความรู้และสนับสนุนปัจจัยการผลิต ในพื้นที่ที่โรงเรียน ตชด.ตั้งอยู่ เพื่อเป็นแหล่งสำรองอาหาร จำนวน ๑ กลุ่ม ๓๐ ราย (อำเภอท่าแซะ)



โครงการพัฒนาผู้ประกอบการวิสาหกิจชุมชนรุ่นใหม่

สำนักงานเกษตรจังหวัดชุมพร จัดกระบวนการเรียนรู้เพื่อสร้างความรู้ความเข้าใจถึงประโยชน์และความสำคัญของการเป็นวิสาหกิจชุมชน ให้กับสมาชิกวิสาหกิจชุมชนรุ่นใหม่ที่จะเข้าร่วมดำเนินงานกับวิสาหกิจชุมชนไม่เกิน ๓ ปี หรือเกษตรกรรุ่นใหม่ที่จะประสงค์จะรวมตัวกันเป็นวิสาหกิจชุมชน โดยการจัดเวทีเรียนรู้เกี่ยวกับวิสาหกิจชุมชนหรือศึกษาดูงานแหล่งเรียนรู้วิสาหกิจชุมชนที่ประสบความสำเร็จ โดยรับสมัครผู้เข้าร่วมกิจกรรมจากสมาชิกที่เข้าร่วมดำเนินงานกับวิสาหกิจชุมชนไม่เกิน ๓ ปี หรือเป็นเกษตรกรรุ่นใหม่ที่ต้องการจะรวมตัวกันดำเนินกิจการวิสาหกิจชุมชน จำนวน ๘๐ ราย แบ่งเป็นอำเภอๆ ละ ๑๐ ราย สำนักงานเกษตรจังหวัดร่วมกับสำนักงานเกษตรอำเภอ จัดหลักสูตรเพื่อสร้างกระบวนการแลกเปลี่ยนเรียนรู้ เช่น ความหมายและความสำคัญของวิสาหกิจชุมชน ประโยชน์ของการเป็นวิสาหกิจชุมชน ขั้นตอนการจัดทะเบียนวิสาหกิจชุมชน เทคนิคการบริหารจัดการวิสาหกิจชุมชนที่มีประสิทธิภาพ จัดทำแผนการพัฒนาผู้ประกอบการวิสาหกิจชุมชนรุ่นใหม่ จัดเวทีแลกเปลี่ยนเรียนรู้ระหว่างผู้เข้าร่วมกิจกรรม ในวันที่ ๒๙ ธันวาคม ๒๕๖๑ ณ โรงแรมมรกต อำเภอเมืองชุมพร จังหวัดชุมพร



โครงการพัฒนาขีดความสามารถในการแข่งขันสินค้าเกษตรแปรรูป

การส่งเสริมวิสาหกิจชุมชนตามพระราชบัญญัติส่งเสริมวิสาหกิจชุมชน พ.ศ.๒๕๔๘ มุ่งเน้นให้วิสาหกิจชุมชนสามารถนำวัตถุดิบ ทรัพยากร หรือภูมิปัญญาของชุมชนมาใช้ให้เหมาะสมกับ กิจกรรมวิสาหกิจชุมชน และสภาพท้องถิ่นนั้นๆ โดยการให้ความรู้เกี่ยวกับกระบวนการผลิตและบริหารจัดการธุรกิจทุกด้าน เพื่อให้กิจกรรมวิสาหกิจชุมชนมีความเข้มแข็งและพึ่งตนเองได้ ผลผลิตที่เกิดขึ้นจากการดำเนินงานของวิสาหกิจชุมชนได้รับการสนับสนุน และส่งเสริมด้านการเพิ่มมูลค่าให้กับผลิตผลทางการเกษตรในพื้นที่ ซึ่งต้องตอบสนองต่อความต้องการของผู้บริโภค ดังนั้น ในการส่งเสริมวิสาหกิจชุมชน จึงจำเป็นต้องพัฒนาผลิตภัณฑ์ให้มีคุณภาพได้มาตรฐานเป็นที่เชื่อถือของผู้บริโภค มีการออกแบบบรรจุภัณฑ์ที่ทันสมัยตรงตามความต้องการของตลาด รวมถึงต้องมีการส่งเสริมกิจกรรมด้านการตลาด เป็นต้น ซึ่งจะมีส่วนช่วยในการสร้างมูลค่าเพิ่มให้กับภาคการเกษตรของประเทศ และสร้างความมั่นคง มั่งคั่ง ยั่งยืน ให้กับวิสาหกิจชุมชน ต่อไป การดำเนินโครงการเพื่อพัฒนาและเพิ่มศักยภาพของวิสาหกิจชุมชนแปรรูปสินค้าเกษตร พัฒนาและเพิ่มศักยภาพเจ้าหน้าที่ด้านการแปรรูปสินค้าเกษตร ดำเนินการ พัฒนาและเพิ่มศักยภาพวิสาหกิจชุมชนแปรรูปสินค้าเกษตร ๒ กลุ่มๆ ละ ๑๐ ราย ประกอบด้วย วิสาหกิจชุมชนแปรรูปเนื้อสัตว์และน้ำพริกตำบลคูริง อำเภอท่าชะ และวิสาหกิจชุมชนกลุ่มอาชีพสตรีศรีขันเงินตำบลขันเงิน อำเภอหลังสวน ส่งผลให้เกษตรกรมีรายได้เพิ่มขึ้น มีการพัฒนาบรรจุภัณฑ์ที่สวยงามขึ้น และยังทำให้วิสาหกิจชุมชนได้เรียนรู้ เข้าใจและเห็นความสำคัญ ในการพัฒนาผลิตภัณฑ์และแหล่งผลิตให้มีคุณภาพ มีความทันสมัยและตรงตามความต้องการของผู้บริโภคมากขึ้น



โครงการส่งเสริมการแปรรูปสินค้าเกษตรขั้นต้น

สำนักงานเกษตรจังหวัดชุมพรคัดเลือกสมาชิกวิสาหกิจชุมชนที่มีความต้องการเพิ่มมูลค่าให้กับสินค้าเกษตรหรือทรัพยากรที่มีอยู่ในท้องถิ่น โดยจัดอบรมให้ความรู้กับสมาชิกวิสาหกิจชุมชนในเรื่องการพัฒนาสินค้าเกษตรแปรรูปขั้นต้น เช่น การพัฒนากระบวนการผลิต การควบคุมคุณภาพ การพัฒนาบรรจุภัณฑ์ เป็นต้น และสนับสนุนการดำเนินงานของวิสาหกิจชุมชนในกระบวนการเพิ่มมูลค่าให้กับสินค้าเกษตรด้วยการแปรรูปขั้นต้น ดำเนินงานอบรมด้านการพัฒนาสินค้าแปรรูปเกษตรขั้นต้น สำนักงานเกษตรจังหวัดคัดเลือกสมาชิกวิสาหกิจชุมชนผู้ผลิตสินค้าแปรรูปเกษตรด้านอาหาร จำนวน ๑ วิสาหกิจชุมชน ได้แก่ วิสาหกิจชุมชนหาดยาย รหัสทะเบียน ๕-๘๖-๐๔-๑๓/๑-๐๐๒๔ ที่อยู่ ๒๑๒ หมู่ ๘ ตำบลหาดยาย อำเภอหลังสวน จังหวัดชุมพร จัดอบรมถ่ายทอดความรู้ให้วิสาหกิจชุมชน โดยคัดเลือกสมาชิกจำนวน ๑๐ ราย เข้ารับการอบรมวิชาการที่เกี่ยวข้องและเหมาะสมกับวิสาหกิจชุมชนเป้าหมาย เช่น ด้านการพัฒนาผลิตภัณฑ์สินค้าแปรรูปเกษตรขั้นต้น การพัฒนากระบวนการผลิต การควบคุมคุณภาพ การพัฒนาบรรจุภัณฑ์ เป็นต้น สนับสนุนวิสาหกิจชุมชนในการเพิ่มมูลค่าสินค้าแปรรูปเกษตรขั้นต้น สำนักงานเกษตรจังหวัดสนับสนุนการพัฒนากระบวนการผลิตของวิสาหกิจชุมชนเป้าหมาย



โครงการส่งเสริมและพัฒนการท่องเที่ยววิถีเกษตร

การดำเนินงานส่งเสริมและพัฒนการท่องเที่ยววิถีเกษตร มีจุดมุ่งหมายเพื่อยกระดับจากฟาร์มเกษตรกรหรือแหล่งศึกษาดูงานด้านการเกษตร เป็นแหล่งท่องเที่ยววิถีเกษตรที่ได้มาตรฐาน มีกิจกรรมการท่องเที่ยวที่โดดเด่น เป็นเอกลักษณ์และน่าสนใจ โดยมุ่งเน้นการดำเนินงานในเชิงบูรณาการการทำงานและการมีส่วนร่วมของเกษตรกร ด้วยการเพิ่มทักษะด้านการบริหารจัดการแหล่งท่องเที่ยววิถีเกษตรอย่างมีประสิทธิภาพ สนับสนุนกิจกรรมตาม แผนพัฒนาแหล่งท่องเที่ยววิถีเกษตร ส่งเสริมการสร้างเครือข่ายและการตลาดการท่องเที่ยว เพื่อให้ภาคการเกษตรและภาคการท่องเที่ยวเชื่อมต่อกันได้อย่างลงตัว เกิดการสร้างมูลค่าเพิ่มให้สินค้าเกษตรและบริการท่องเที่ยว ก่อให้เกิดการกระตุ้นเศรษฐกิจระดับฐานราก นำไปสู่การพึ่งพาตนเองและต่อยอดไปสู่ระดับธุรกิจการท่องเที่ยวได้ สำนักงานเกษตรจังหวัดชุมพรดำเนินการอบรมเกษตรกรและดูงานการบริหารจัดการท่องเที่ยวเชิงเกษตร ดำเนินการในอำเภอพะโต๊ะ จังหวัดชุมพร เกษตรกร ๒๐ ราย และสนับสนุนการดำเนินงานตามแผนพัฒนาแหล่งท่องเที่ยวเชิงเกษตร ดำเนินการในวิสาหกิจชุมชนกลุ่มส่งเสริมคุณภาพไม้ผลตำบลพะโต๊ะ อำเภอพะโต๊ะ จังหวัดชุมพร



โครงการพัฒนาและส่งเสริมพืชผลที่เป็นเอกลักษณ์ (ภาคใต้)

ภาคใต้เป็นแหล่งผลิตสินค้าเกษตรที่สำคัญทางเศรษฐกิจของประเทศไทยหลายชนิด ซึ่งหนึ่งในนั้นคือผลไม้ ซึ่งถือว่าเป็นพืชผลที่เป็นเอกลักษณ์ของทางภาคใต้ สร้างรายได้ให้กับเกษตรกรของทางภาคใต้เป็นอย่างมาก ในปัจจุบันผลไม้ที่สำคัญทางเศรษฐกิจของภาคใต้ ได้แก่ ทุเรียน มังคุด เงาะ ลองกอง ฯลฯ ซึ่งสามารถสร้างรายได้ในการส่งออกให้กับประเทศ สำหรับการดำเนินงานโครงการเพื่อพัฒนาศักยภาพเกษตรกรและกลุ่มเกษตรกรในการแปรรูปผลผลิตผลไม้เพื่อเพิ่มมูลค่าผลไม้อันเป็นพืชผลที่เป็นเอกลักษณ์ (ภาคใต้) ได้แก่ ทุเรียน มังคุด เงาะ ลองกอง เป็นต้น เพื่อลดปัญหาการค้าผลไม้ตกต่ำในฤดูกาลผลิตของภาคใต้ มีเป้าหมายเกษตรกร พื้นที่ส่งเสริมเกษตรแบบแปลงใหญ่ วิสาหกิจชุมชน กลุ่มปรับปรุงคุณภาพที่ปลูกไม้ผลอันเป็นพืชผลที่เป็นเอกลักษณ์ (ภาคใต้) เช่น ทุเรียน มังคุด เงาะ ลองกอง กล้วยเล็บมือนาง เป็นต้น จำนวน ๑,๐๐๐ ราย จัดกิจกรรมพัฒนาเกษตรกรและกลุ่มเกษตรกรเพื่อเพิ่มประสิทธิภาพการแปรรูปผลผลิตดำเนินการให้ความรู้แก่เกษตรกรใน ๘ อำเภอ ของจังหวัดชุมพร ดังนี้

- อบรมเรื่อง “เทคโนโลยีการแปรรูปผลไม้และการรับรองคุณภาพ”
- สัมมนาเรื่อง “การบริหารจัดการผลไม้สู่ Zero waste”
- ศึกษาดูงานโรงงานแปรรูปต้นแบบ



และจัดกิจกรรมส่งเสริมการประชาสัมพันธ์การดำเนินงานโครงการ โดยจัดงานแสดงผลผลิตทางการเกษตรและสินค้าเกษตรแปรรูปคุณภาพ จังหวัดชุมพร ณ องค์การตลาดเพื่อเกษตรกร (อ.ต.ก) กรุงเทพมหานคร ซึ่งประโยชน์ที่ได้รับความจากการจัดงานครั้งนี้ คือ เกษตรกรมีช่องทางการจำหน่าย กระจายสินค้ามากขึ้น เป็นช่องทางนำเสนอสินค้าใหม่ผู้บริโภค เรียนรู้วิธีการตลาด พฤติกรรมการบริโภคและการสร้างเครือข่าย เกิดความร่วมมือกันระหว่างภาครัฐและเกษตรกร เกษตรกรสามารถนำความรู้ไปเพิ่มมูลค่าของสินค้าและคุณภาพให้ดีขึ้น พัฒนาสินค้าให้เหมาะสมกับลูกค้าแต่ละประเภท ได้พบผู้สนใจทำธุรกิจ สินค้าที่ผู้บริโภคนิยม การจัดวางสินค้าให้สวยงามน่าเลือกซื้อ การมี Story ของสินค้า การประชาสัมพันธ์สินค้า เป็นต้น



โครงการศูนย์เรียนรู้การเพิ่มประสิทธิภาพการผลิตสินค้าเกษตร

ในปี ๒๕๕๗ คณะรักษาความสงบแห่งชาติ มีนโยบายที่ต้องการให้มีศูนย์เรียนรู้ด้านการเกษตรในระดับชุมชนที่เป็นเครื่องมือในการพัฒนาการเกษตร ดูแลเกษตรกร และช่วยแก้ไขปัญหาด้านการเกษตรต่างๆ ในพื้นที่กระทรวงเกษตรและสหกรณ์จึงมีนโยบายให้กรมส่งเสริมการเกษตรในฐานะที่เป็นหน่วยงานหลักในการส่งเสริมและพัฒนาเกษตรกร ครอบคลุมเกษตรกร องค์กรเกษตรกร และวิสาหกิจชุมชนให้มีความเข้มแข็ง พึ่งพาตนเองได้ จัดตั้งศูนย์เรียนรู้การเพิ่มประสิทธิภาพการผลิตสินค้าเกษตร (ศพก.) ในระดับชุมชนอำเภอละ ๑ ศูนย์ รวม ๘๘๒ ศูนย์

การคัดเลือกศูนย์เรียนรู้ใช้หลักการ Zoningซึ่งมีการจำแนกพื้นที่ ที่มีความเหมาะสมมาก เหมาะสมปานกลาง เหมาะสมน้อยและไม่เหมาะสม ร่วมกับความต้องการของเกษตรกร จึงมีประเด็นการเรียนรู้ทั้งจากการพัฒนาและการเปลี่ยนกิจกรรมตามหลักของ Zoningเพื่อเป็นแหล่งศึกษาและเรียนรู้ของเกษตรกรและประชาชนที่สนใจในด้านการเกษตรจากสถานที่จริง เรียนรู้จากเกษตรกรต้นแบบที่ทำอาชีพการเกษตรและประสบความสำเร็จ สามารถลดต้นทุนการผลิต ผลผลิตที่ได้เพิ่มขึ้นและมีคุณภาพมากยิ่งขึ้น โดยเน้นการใช้เทคโนโลยีการผลิตที่เหมาะสม การปรับปรุงบำรุงดิน พร้อมทั้งการน้อมนำหลักปรัชญาของเศรษฐกิจพอเพียงมาประยุกต์ใช้ให้เกิดประโยชน์สูงสุด เพื่อนำไปสู่กระบวนการผลิตที่เป็นมิตรกับสิ่งแวดล้อม

จังหวัดชุมพร มีศพก. หลัก จำนวน ๘ ศูนย์ และศพก. เครือข่าย จำนวน ๙๕ ศูนย์ การดำเนินงานที่ผ่านมาได้มีการพัฒนา ศพก. ด้วยการให้เกษตรกรพัฒนาเกษตรกรด้วยตนเอง เพื่อให้เกิดความเข้มแข็งและยั่งยืน โดยมีการพัฒนาศักยภาพของ ศพก. ให้พร้อมที่จะปฏิบัติงานได้อย่างมีประสิทธิภาพ มีการให้บริการต่างๆ รวมถึงการแก้ไขปัญหาด้านการเกษตรแก่เกษตรกรและชุมชน และการพัฒนาชีวิตความเป็นอยู่และการประกอบอาชีพของเกษตรกรตามแนวทางการพัฒนาที่เหมาะสมและสอดคล้องกับความต้องการและสถานการณ์ในพื้นที่ โดยมี ศพก. เป็นหลักในการดำเนินงานและมีศูนย์เรียนรู้หรือจุดเรียนรู้อื่นๆ ที่เป็นจุดเรียนรู้เฉพาะทาง เช่น ศูนย์จัดการศัตรูพืชชุมชน (ศจช.) ศูนย์จัดการดินปุ๋ยชุมชน (ศดปช.) ศูนย์เรียนรู้ด้านประมง ศูนย์เรียนรู้ด้านปศุสัตว์ ฯลฯ เป็นเครือข่ายในการเสริมหนุนกระบวนการเรียนรู้ให้สมบูรณ์และครอบคลุมหลากหลายสาขาทางการเกษตร และตรงกับความต้องการของเกษตรกรในชุมชน

ที่	อำเภอ	การผลิต	ที่ตั้ง	ชื่อเจ้าของศูนย์	จำนวนสมาชิก (คน)
๑	ปะทิว	ผลิตทุเรียนคุณภาพ	๕๐ ม.๕ ต.ทะเลทรัพย์ อ.ปะทิว	นายวีรวัฒน์ จีรวงส์ โทร. ๐๘๙-๘๙๙๑๓๑๐	๕๐
๒	ท่าแซะ	ผลิตทุเรียนคุณภาพ	๓ ม.๑๒ ต.ท่าแซะ อ.ปะทิว	นายสุรินทร์ จันทร์พุ่ม โทร. ๐๘๘-๔๕๐๑๓๐๖	๕๐
๓	เมืองชุมพร	ผลิตทุเรียนนอกฤดู	๗๒/๑ ม.๑๑ ต.บ้านนา อ.เมืองชุมพร	นายดำรงศักดิ์ สิ้นศักดิ์ โทร. ๐๙๕-๔๒๘๘๙๔๕	๕๐
๔	สวี	การผลิตทุเรียนนอกฤดู	๑๓ ม.๑ ต.เขาค่าย อ.สวี	นายดวง เรืองโรจน์ โทร. ๐๘๖-๙๕๐๔๘๐๖	๕๐
๕	ทุ่งตะโก	ผลิตทุเรียนคุณภาพ	๘๔ ม.๑๒ ต.ตะโก อ.ทุ่งตะโก	นายสุวิทย์ ฐิติฐาน โทร. ๐๘๖-๙๕๓๙๐๕๗	๕๐
๖	หลังสวน	ผลิตมังคุดคุณภาพ	๔๔ ม.๗ ต.ท่ามะปลา อ.หลังสวน	นายสิทธิพงษ์ อรุณรักษ์ ๐๘๗-๖๒๗๐๐๗๑	๑๖๑
๗	พะโต๊ะ	ผลิตมังคุดคุณภาพ	๙๙ ม.๑๒ ต.พะโต๊ะ อ.พะโต๊ะ	นายสมหมาย อบแพทย์ โทร. ๐๘๔-๘๗๘๗๒๘๘	๕๐
๘	ละแม	ผลิตปาล์มน้ำมันคุณภาพ	๑๓ ม.๘ ต.ทุ่งหลวง อ.ละแม	นางเฉลา แพสุวรรณ โทร ๐๘๙-๘๗๓๔๗๙๖	๕๐

ศูนย์เรียนรู้การเพิ่มประสิทธิภาพการผลิตสินค้าเกษตร สร้างแหล่งเรียนรู้และสถานที่เผยแพร่องค์ความรู้และ
ข่าวสารด้านการผลิตและการตลาดของชุมชน จำนวน ๘ ศูนย์ใน ๘ อำเภอ จัดอบรมเกษตรกรสมาชิกศูนย์เรียนรู้
และผู้สนใจ จำนวน ๖,๐๔๕ ราย ได้รับความรู้ผ่านศูนย์ฯ เครือข่าย จำนวน ๒,๔๐๐ ราย จัดงานวันเริ่มต้นฤดูกาล
ผลิตใหม่ ปี ๒๕๖๑ จำนวน ๘ ครั้ง มีเกษตรกรเข้าร่วมกิจกรรม จำนวน ๒,๒๔๕ ราย เพื่อให้เกษตรกรได้นำความรู้
ที่ได้รับจากการแลกเปลี่ยนเรียนรู้ไปปรับปรุงและแก้ไขปัญหาด้านการผลิตของตนเองให้มีประสิทธิภาพมากยิ่งขึ้น



งบประมาณที่บูรณาการของศูนย์เรียนรู้การเพิ่มประสิทธิภาพการผลิตสินค้าเกษตร ๘ แห่ง
ระหว่างวันที่ ๑ ตุลาคม ๒๕๖๐ - ๓๐ กันยายน ๒๕๖๑
ข้อมูล ๒๓ พฤศจิกายน ๒๕๖๑

ลำดับที่	หน่วยงานที่บูรณาการ แผนปฏิบัติงาน/งบประมาณ ผลลัพธ์/ผลสัมฤทธิ์ โครงการ	งบประมาณ (บาท)
๑	สำนักงานเกษตรจังหวัดชุมพร	๙๐๕,๔๘๐
๒	สำนักงานตรวจบัญชีสหกรณ์	๓๖๒,๒๘๐
๓	โครงการชลประทานจังหวัดชุมพร	๘๐,๐๐๐
๔	สำนักงานประมงจังหวัดชุมพร	๓๐๓,๒๐๐
๕	สำนักงานปศุสัตว์จังหวัดชุมพร	๑๕๘,๕๐๐
๖	สำนักงานหม่อนไหมเฉลิมพระเกียรติ	๔๒,๐๐๐
๗	สำนักงานปฏิรูปที่ดิน เพื่อเกษตรกรรมจังหวัดชุมพร	๑,๕๕๓,๔๐๐
๘	สถานีพัฒนาที่ดิน	๘๗,๐๐๐
๙	สำนักงานสหกรณ์จังหวัดชุมพร	๖๑,๖๐๐
๑๐	ศูนย์วิจัยและพัฒนาการเกษตร	๒๘๒,๘๐๐
	รวม	๓,๘๓๖,๒๖๐



โครงการระบบส่งเสริมการเกษตรแบบแปลงใหญ่

ตามที่กระทรวงเกษตรและสหกรณ์ ได้กำหนดแนวทางการพัฒนาของกระทรวง (Roadmap) โดยมีโครงการที่สำคัญคือ การปรับโครงสร้างการผลิตสินค้าเกษตรด้านสินค้าพืช ปศุสัตว์ และสินค้าประมง โดยมีหลักการคือการเพิ่มประสิทธิภาพการผลิต อาทิ ลดต้นทุนการผลิต เพิ่มผลผลิตต่อพื้นที่ รวมทั้งผลผลิตมีคุณภาพ ได้มาตรฐาน ตรงตามความต้องการของตลาด มีการผลิตร่วมกันเป็นกลุ่มและมีการเชื่อมโยงกับตลาดเพื่อบริหารจัดการให้เกิดสมดุลระหว่างอุปทานและอุปสงค์ของสินค้า แก้ปัญหาเรื่องสินค้าล้นตลาดและราคาสินค้าเกษตรตกต่ำ มีการบริหารจัดการร่วมกัน โดยให้เกษตรกรเป็นศูนย์กลางในการดำเนินงาน ซึ่งมีเงื่อนไขในการเข้าร่วมโครงการระบบส่งเสริมการเกษตรแบบแปลงใหญ่ มีดังนี้

๑. เกษตรกรสมัครใจรวมกลุ่ม เข้าร่วมดำเนินการ โดยเป็นการรวมแปลงผลิตสินค้าชนิดเดียวกัน

๒. ขนาดพื้นที่และจำนวนเกษตรกร จำแนกเป็น ๓ ประเภทสินค้า ดังนี้ ข้าว พืชไร่ ปาล์มน้ำมัน และยางพารา มีพื้นที่รวมกันไม่น้อยกว่า ๓๐๐ ไร่ และเกษตรกรสมัครใจเข้าร่วมโครงการไม่น้อยกว่า ๓๐ ราย ทั้งนี้ แปลงใหญ่ ไม้ผล พืชผัก ไม้ดอกไม้ประดับ สมุนไพร หรือพืชอื่นๆ มีพื้นที่รวมกันไม่น้อยกว่า ๓๐๐ ไร่ หรือเกษตรกรสมัครใจเข้าร่วมโครงการไม่น้อยกว่า ๓๐ ราย ประมง ปศุสัตว์ ผึ้งและแมลงเศรษฐกิจ มีพื้นที่รวมกันไม่น้อยกว่า ๓๐๐ ไร่ หรือเกษตรกรสมัครใจเข้าร่วมโครงการไม่น้อยกว่า ๓๐ ราย



ผลการดำเนินงานโครงการระบบส่งเสริมเกษตรแบบแปลงใหญ่จังหวัดชุมพร ในพื้นที่ ๘ อำเภอ จำนวน ๕๘ แปลง ๑๒ ชนิดสินค้า ได้แก่ ทุเรียน ๑๑ แปลง ปาล์มน้ำมัน ๒๓ แปลง มังคุด ๔ แปลง ยางพารา ๔ แปลง มะพร้าว ๖ แปลงกล้วยเล็บมือนาง ๒ แปลง กล้วยหอมทอง ๑ แปลง กาแฟ ๒ แปลง ผัสดำ ๒ แปลง พะ ๑ แปลง โคนม ๑ แปลง และข้าว ๑ แปลง ประกอบด้วย

๑. แปลงใหญ่ปี ๒๕๕๙ จำนวน ๙ แปลง พื้นที่ ๕๘,๐๔๘ ไร่ เกษตรกร ๒,๑๐๑ ราย

๒. แปลงใหญ่ปี ๒๕๖๐ จำนวน ๓๕ แปลง พื้นที่ ๒๑,๑๑๗ ไร่/๔๒๐ ไร่ เกษตรกร ๑,๔๗๔ ราย

๓. แปลงใหญ่ปี ๒๕๖๑ จำนวน ๑๔ แปลง พื้นที่ ๖,๔๐๘ ไร่ เกษตรกร ๕๕๐ ราย

กิจกรรมการจัดอบรมมีเกษตรกรเข้าร่วมอบรมทั้งสิ้น ๒,๕๒๐ ราย มีแปลงเรียนรู้ จำนวน ๑๙๒ แปลง

กิจกรรมการดำเนินงานบูรณาการร่วมกับหน่วยงานภายใต้กระทรวงเกษตรและสหกรณ์ และหน่วยงานภายนอก ภายใต้การดำเนินงานของคณะกรรมการอำนวยการขับเคลื่อนงานนโยบายสำคัญ และแก้ไขปัญหาภาคเกษตรระดับจังหวัด (Chief of Operation) โดยการจัดทำแผนการใช้จ่ายงบประมาณ การให้ความรู้ในด้านวิชาการ การสนับสนุนปัจจัยการผลิตเพื่อเพิ่มประสิทธิภาพการผลิต และการเชื่อมโยง การผลิตสินค้าเกษตรแบบแปลงใหญ่ร่วมกับ ศูนย์เรียนรู้เพิ่มประสิทธิภาพการผลิตสินค้าเกษตร โดยมี การแลกเปลี่ยนเรียนรู้เพื่อพัฒนาการผลิตสินค้า การบริหารจัดการองค์กร และการบริหารจัดการ ด้านการตลาดกิจกรรมการตลาดการผลิต

ผลการดำเนินงานส่งเสริมการเกษตร เกษตรกรที่เข้าร่วมแปลงใหญ่ ในปีงบประมาณ ๒๕๖๑

- เกษตรกรสามารถลดต้นทุนการผลิตได้ร้อยละ ๕ - ๑๒ เมื่อเทียบกับเกษตรกรทั่วไป

- กิจกรรมการเพิ่มผลผลิตต่อไร่ เกษตรกรสามารถเพิ่มผลผลิตได้ร้อยละ ๕ - ๑๕ เมื่อเทียบกับเกษตรกรทั่วไป



การประกวดแปลงใหญ่ แปลงใหญ่มังคุด ตำบลท่ามะพลา อำเภอหลังสวน จังหวัดชุมพร
ได้รับรางวัล ชนะเลิศการคัดเลือกวิสาหกิจชุมชนระดับเขตภาคใต้ตอนบน
และ รางวัลรองชนะเลิศ อันดับที่ ๒ ระดับประเทศ



สำนักงานเกษตรจังหวัดชุมพร ได้รับรางวัล “ดีเด่น” ในการขับเคลื่อนแปลงใหญ่ให้เป็นเลิศ ระดับประเทศ



โครงการส่งเสริมการเพิ่มประสิทธิภาพการผลิตปาล์มน้ำมัน

ตามที่ประเทศไทยมีพันธะสัญญาเปิดตลาดสินค้าปาล์มและเมล็ดในปาล์ม ตามข้อตกลงการค้าเสรีอาเซียน (AFTA) ซึ่งมีผลบังคับให้ประเทศไทยต้องยกเลิกโควตาและลดภาษีนำเข้าปาล์มน้ำมันและน้ำมันปาล์มตามที่ผูกพันไว้เหลือร้อยละ ๐ เพื่อให้เกษตรกรพัฒนาคุณภาพการผลิตปาล์มน้ำมัน ให้สอดคล้องตามยุทธศาสตร์การปฏิรูปปาล์มน้ำมันและน้ำมันปาล์มทั้งระบบ กรมส่งเสริมการเกษตรจึงจัดทำโครงการเพิ่มประสิทธิภาพการผลิตปาล์มน้ำมัน ยุทธศาสตร์การปฏิรูปปาล์มน้ำมันและน้ำมันปาล์มทั้งระบบ เพื่อให้เกษตรกรสามารถเพิ่มประสิทธิภาพในการผลิตปาล์มน้ำมัน ตอบสนองความต้องการของประเทศ และแข่งขันได้ภายใต้กรอบการค้าเสรี โดยการส่งเสริมให้เกษตรกรมีการปลูกปาล์มน้ำมันพันธุ์ดีเพิ่มขึ้น ในพื้นที่เหมาะสม พัฒนาเกษตรกรให้มีความสามารถในการผลิตอย่างมีประสิทธิภาพ ยกระดับผลผลิตต่อไร่และลดต้นทุนการผลิต และสร้างเครือข่ายการผลิตและซื้อขายผลผลิตปาล์มน้ำมันที่มีคุณภาพ ตามมาตรฐานทะเลาะปาล์ม /ลานเท (เกษตรกร โรงงานสกัดน้ำมันปาล์ม และลานเท)

สำนักงานเกษตรจังหวัดชุมพร ได้ดำเนินกิจกรรมเพิ่มเปอร์เซ็นต์น้ำมัน โดยการสร้างเครือข่ายของสหกรณ์ กลุ่มเกษตรกร วิสาหกิจชุมชน ผู้ตัดปาล์ม/ ลานเท กับโรงงานสกัดน้ำมันปาล์มที่จะร่วมกันพัฒนาเปอร์เซ็นต์น้ำมัน โดยประชุม อบรม ส่งเสริมและให้ความรู้เรื่องการตัดปาล์มน้ำมันคุณภาพที่ถูกต้องผ่านการสร้างเครือข่ายอุตสาหกรรมปาล์มน้ำมันและน้ำมันปาล์มทั้งระบบ ผ่านศูนย์เรียนรู้ เป้าหมาย คือเกษตรกรผู้ปลูกปาล์มน้ำมัน จำนวน ๑๕๐ ราย ในพื้นที่ อำเภอท่าแซะ อำเภอปะทิว อำเภอเมืองชุมพร อำเภอหลังสวน และ อำเภอละแม กิจกรรมเพิ่มผลผลิตปาล์มน้ำมันต่อไร่และลดต้นทุนการผลิต โดยส่งเสริมการปลูกทดแทนปาล์มน้ำมันด้วยปาล์มพันธุ์ดี ในพื้นที่เหมาะสม มีเกษตรกรเข้าร่วมโครงการ จำนวน ๔๐ ราย ในพื้นที่ อำเภอท่าแซะ อำเภอทุ่งตะโก และ อำเภอหลังสวน



โครงการส่งเสริมและพัฒนากิจการบริหารจัดการมะพร้าว

การผลิตมะพร้าวของไทยในช่วง ๕ ปีที่ผ่านมาประสบกับปัญหาสำคัญ ได้แก่ พื้นที่ปลูก ผลผลิตรวม ผลผลิตเฉลี่ยต่อไร่ลดลง โดยสาเหตุประการสำคัญที่ส่งผลให้เกิดการเปลี่ยนแปลงในการผลิตมะพร้าวของไทย ลดลง ได้แก่ ที่ผ่านมากษัตริ์กรเปลี่ยนพื้นที่ปลูกพืชอื่นซึ่งให้ผลตอบแทนสูงกว่ามะพร้าว นอกจากนี้ ต้นมะพร้าวมีอายุมาก ขาดการบำรุงรักษา รวมทั้งปัญหาศัตรูมะพร้าวเนื่องจากประสบกับภาวะ ฝนแล้ง เกิดการระบาดของแมลงดำหนามและหนอนหัวดำ ซึ่งทำให้เกิดวิกฤตการณ์การขาดแคลนมะพร้าวอย่างต่อเนื่องจนถึงช่วงปลายปี ๒๕๕๔ การผลิตมะพร้าวของไทยได้ปรับตัวเข้าสู่ภาวะปกติ ทำให้ผลผลิตที่เกษตรกร ผลิตได้บวกกับผลผลิตที่นำเข้าจากประเทศเพื่อนบ้านเกิดภาวะล้นตลาดขึ้นส่งผลให้ ในปี ๒๕๕๕ มะพร้าวมี ราคาตกต่ำลงเหลือเพียงผลละประมาณ ๔ บาท และปี ๒๕๕๖-๒๕๕๘ มีราคาเพิ่มขึ้นเล็กน้อยคือ ผลละ ประมาณ ๖-๑๐ บาท (สำนักงานเศรษฐกิจการเกษตร,๒๕๕๙) จากสถานการณ์การผลิตมะพร้าวของประเทศไทยดังกล่าวข้างต้น เกษตรกรมีความจำเป็นจะต้องเพิ่มผลผลิต พัฒนาคุณภาพผลผลิตโดยใช้เทคโนโลยีหรือนวัตกรรม และมีการบริหารจัดการโดยกระบวนการกลุ่มมีการเชื่อมโยงเครือข่าย สร้างตราสินค้า เพื่อให้ เกษตรกรผู้ผลิตมะพร้าวเพิ่มความสามารถในการแข่งขันโดยการส่งเสริมและถ่ายทอดความรู้ในการบริหาร จัดการการผลิตมะพร้าวให้แก่เกษตรกร เพื่อพัฒนาคุณภาพและผลผลิตมะพร้าวให้เพียงพอกับความต้องการ ของผู้บริโภคผลการดำเนินงาน

สำนักงานเกษตรจังหวัดชุมพรได้ดำเนินกิจกรรมสร้างการรับรู้และเข้าใจ ส่งเสริมการรวมกลุ่ม และ พัฒนาความรู้จัดเวทีเรียนรู้เพื่อวิเคราะห์ปัญหาและความต้องการของเกษตรกรในพื้นที่โดยจัดกระบวนการ เรียนรู้ให้เกษตรกร เรื่อง “การเพิ่มศักยภาพการผลิตและการบริหารจัดการมะพร้าว” โดยการอบรม ฝึกปฏิบัติ และศึกษาดูงาน เกษตรกรเข้าร่วมโครงการ จำนวน ๑๐๐ ราย ในพื้นที่ อำเภอปะทิว อำเภอเมืองชุมพร อำเภอสวี และอำเภอหลังสวน กิจกรรมจัดทำแปลงเรียนรู้การบริหารจัดการมะพร้าว จำนวน ๔ แปลง ในพื้นที่ อำเภอปะทิว อำเภอเมืองชุมพร อำเภอสวี และอำเภอหลังสวน กิจกรรมในการจัดทำแปลงเรียนรู้ ได้แก่ การเพิ่มผลผลิตโดยการใส่ปุ๋ยเคมี/อินทรีย์ การปลูกพืชแซมในสวนมะพร้าว การเปลี่ยนพันธุ์มะพร้าว





โครงการพัฒนาคุณภาพสินค้าเกษตรสู่มาตรฐาน

โครงการพัฒนาคุณภาพสินค้าเกษตรสู่มาตรฐาน เป็นโครงการที่สนับสนุนให้เกษตรกรสมาชิกแปลงใหญ่สามารถผลิตสินค้าเกษตรที่ปลอดภัยและได้รับการรับรองมาตรฐาน GAP ด้วยการพัฒนาเกษตรกรให้มีความรู้ ทักษะ และความชำนาญให้สามารถผลิตสินค้าเกษตรปลอดภัยและได้มาตรฐาน เพื่อให้เกิดการพัฒนาที่มีความยั่งยืนในระบบการผลิต เป็นมิตรต่อสิ่งแวดล้อม ตลอดจนคุณภาพชีวิตที่ดีขึ้นทั้งผู้ผลิตและผู้บริโภคของประเทศ

มีเกษตรกรที่สนใจสมัครเข้าร่วมโครงการทั้งหมด ๔๒๗ ราย ๔๔๓ แปลง จำนวน ๔ ชนิดพืช ได้แก่ ทูเรียน มังคุด มะพร้าว และกล้วยเล็บมือนาง ซึ่งในปี ๒๕๖๑ มีเกษตรกรที่ผ่านการรับรองมาตรฐาน GAP ทั้งหมด ๓๒๙ ราย ๓๔๒ แปลง กิจกรรมสนับสนุนการพัฒนาผลิตผลสินค้าเกษตร GAP ในขั้นต้น ได้จัดทำสติ๊กเกอร์ QR code และกล่องบรรจุภัณฑ์พร้อมติดสติ๊กเกอร์ QR code เพื่อแนะนำผลผลิตทางการเกษตรของกลุ่มให้กับกลุ่มสมาชิกแปลงใหญ่



โครงการเพิ่มประสิทธิภาพการบริหารจัดการสินค้าเกษตร

โครงการเพิ่มประสิทธิภาพการผลิตสินค้า (ไม้ผล) กิจกรรมเพิ่มประสิทธิภาพการผลิตสินค้า (ไม้ผล) เป็นโครงการที่มีวัตถุประสงค์เพื่อเพิ่มประสิทธิภาพการผลิตไม้ผลทางเศรษฐกิจ พัฒนาการรวมกลุ่มและคุณภาพการผลิตไม้ผลให้มีคุณภาพดี เพื่อรักษาความเป็นผู้นำการผลิตและการส่งออกไม้ผลเมืองร้อนที่สำคัญ รวมทั้งเพื่อพัฒนาการบริหารจัดการผลไม้อย่างเป็น ดำเนินกิจกรรมในพื้นที่อำเภอหลังสวน ซึ่งกลุ่มเป้าหมายเป็นสมาชิกเครือข่ายผู้ผลิตมังคุดในอำเภอ จำนวน ๕๐๐ ราย จัดเวทีวิเคราะห์ประเด็นปัญหาและความต้องการของกลุ่มเพื่อกำหนดแผนการจัดอบรมให้ตรงกับความต้องการของเกษตรกร จากการดำเนินกิจกรรมทำให้เกษตรกรมีการวิเคราะห์จุดเด่น จุดด้อย รวมทั้งโอกาส และอุปสรรคในการดำเนินงานของตนเองและกลุ่ม เกิดการแลกเปลี่ยนและร่วมกันแก้ไขปัญหาในกลุ่มอื่นๆ จัดอบรมถ่ายทอดความรู้จากประเด็นที่ได้จากการร่วมกันวิเคราะห์ตนเองและกลุ่ม ๑ หลักสูตร ในเรื่องการตลาด สถานการณ์ตลาดไม้ผล และการจัดช่องทางการจำหน่ายเพื่อให้ตรงกับความต้องการของเกษตรกร





โครงการเพิ่มประสิทธิภาพการผลิตสับปะรด

โครงการส่งเสริมการผลิตสับปะรด เป็นโครงการที่เพิ่มประสิทธิภาพการผลิตสับปะรดให้กับเกษตรกร เพื่อให้เกษตรกรมีความรู้ด้านการผลิตที่ถูกต้องเหมาะสมตามระบบ GAP โดยเฉพาะสับปะรดพันธุ์ปัตตาเวีย ซึ่งผลผลิตที่ได้จะป้อนแก่โรงงานอุตสาหกรรม จึงจำเป็นต้องได้ผลผลิตที่มีคุณภาพ และไม่มีสารไนเตรตตกค้างในผลผลิตเกินมาตรฐานที่โรงงานแปรรูปต้องการ ดำเนินการจัดอบรมในพื้นที่อำเภอท่าแซะ และอำเภอบึงนาราง ซึ่งเป็นพื้นที่ๆ มีเกษตรกรปลูกสับปะรดมากที่สุดในจังหวัดชุมพร โดยการปลูกสับปะรดแซมในพื้นที่สวนยางพาราที่อายุน้อยกว่า ๗ ปี จัดอบรมถ่ายทอดความรู้และศึกษาดูงาน เกี่ยวกับการเพิ่มประสิทธิภาพการผลิตสับปะรด และเทคโนโลยีการผลิตสับปะรดที่ถูกต้องและเหมาะสม



โครงการเกษตรอินทรีย์

ส่งเสริมและพัฒนาเกษตรกรให้มีความรู้และทักษะในการผลิตสินค้าเกษตรอินทรีย์ให้มีคุณภาพ ปลอดภัยและได้มาตรฐาน ทำให้มีอาหารที่ปลอดภัยต่อผู้บริโภค ดูแลสุขภาพของเกษตรกรผู้ผลิต รักษาสิ่งแวดล้อม ดำเนินการในพื้นที่ ตำบลสลวย อำเภอท่าแซะ จังหวัดชุมพร ชนิดพืชกล้วยเล็บมือนาง เกษตรกรเป้าหมาย ๓๐ ราย ผลการดำเนินงาน จัดอบรมเกษตรกรและศึกษาดูงาน ณ สวนสุนทร ออแกนิกฟาร์ม อ.ท่าแซะ จ.ชุมพร จำนวน ๓๑ ราย ผลการตรวจประเมินแปลงเบื้องต้น ๓๑ แปลง พื้นที่ ๑๖๔ ไร่ อยู่ในระยะปรับเปลี่ยน ยังไม่ผ่านการตรวจประเมิน



โครงการส่งเสริมการเพิ่มประสิทธิภาพการผลิตกาแฟเพื่อความยั่งยืน

กาแฟเป็นพืชเศรษฐกิจที่สำคัญชนิดหนึ่งของจังหวัดชุมพร จัดอบรมเพื่อส่งเสริมและถ่ายทอดความรู้ในเรื่องของการเพิ่มประสิทธิภาพการผลิตกาแฟให้แก่เกษตรกร รวมทั้งสนับสนุนให้เกษตรกรนำความรู้ไปปฏิบัติ เพื่อพัฒนาคุณภาพเมล็ดกาแฟให้เป็นสินค้าที่มีคุณภาพ และเพิ่มขีดความสามารถในการแข่งขัน ในพื้นที่ อำเภอท่าแซะ อำเภอเมืองชุมพร และอำเภอสวี เกษตรกร จำนวน ๑๗๕ ราย จัดทำและปรับปรุงข้อมูลทะเบียนเกษตรกรตามแบบ ทบก ๐๑ กาแฟ จำนวน ๑,๐๗๕ ราย จัดทำแปลงเรียนรู้ ในอำเภอท่าแซะ จำนวน ๓ จุด อำเภอสวี จำนวน ๓ จุด อำเภอเมืองชุมพร จำนวน ๑ จุด รวม ๗ จุด



โครงการสนับสนุนเกษตรกรชาวสวนยางรายย่อยประกอบอาชีพเสริม

จากสถานการณ์ราคายางตกต่ำอย่างต่อเนื่องตั้งแต่ ปี ๒๕๕๖ เป็นต้นมา จึงมีมาตรการเพื่อช่วยเหลือเกษตรกรชาวสวนยางรายย่อยเพื่อให้มีรายได้เพิ่มขึ้นเพียงพอต่อการดำรงชีพ โดยจัดอบรมเกษตรกรเพื่อพัฒนาต่อยอดกิจกรรมอาชีพเสริม จำนวน ๑๖๐ ราย จัดทำแปลงต้นแบบแนวทางเศรษฐกิจพอเพียง จำนวน ๖ จุด ดังนี้

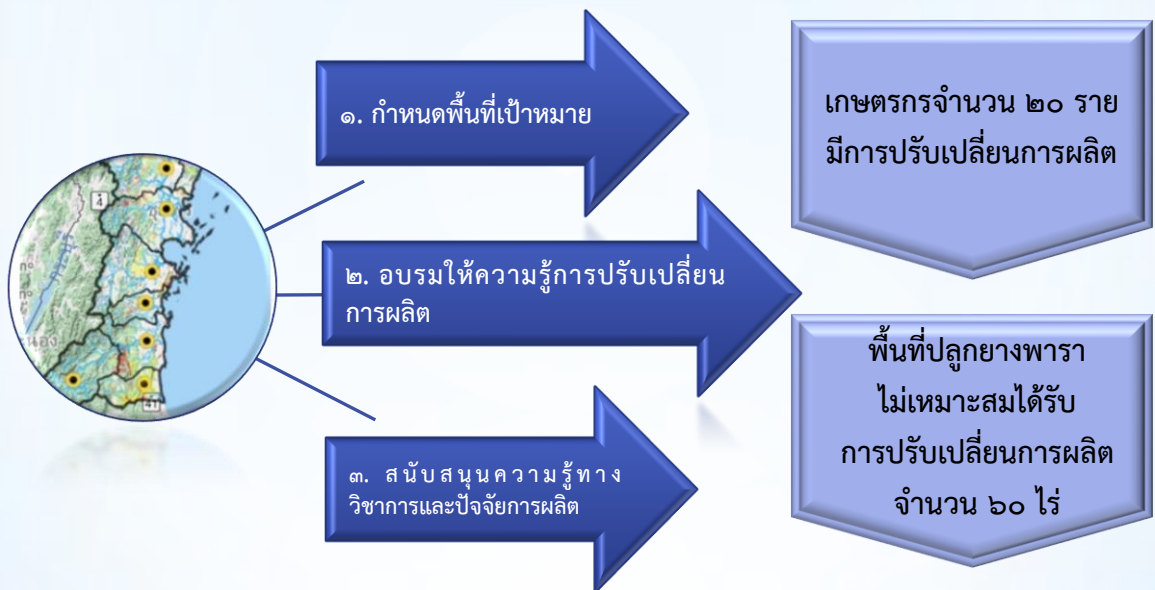
- | | |
|--------------------|-------------------------------|
| ๑. อำเภอท่าแซะ | กิจกรรม เลี้ยงไก่พันธุ์ไข่ |
| ๒. อำเภอปะทิว | กิจกรรม เลี้ยงไก่พันธุ์ไข่ |
| ๓. อำเภอเมืองชุมพร | กิจกรรม ปลูกผักเหลียง และพริก |
| ๔. อำเภอสวี | กิจกรรม ปลูกพริกไทย |
| ๕. อำเภอทุ่งตะโก | กิจกรรม เลี้ยงผึ้งโพรง |
| ๖. อำเภอหลังสวน | กิจกรรม เพาะเห็ดนางฟ้า |



โครงการบริหารจัดการเขตเกษตรเศรษฐกิจ สำหรับสินค้าเกษตรที่สำคัญ (Zoning)

กระทรวงเกษตรและสหกรณ์ได้ผลักดันนโยบายการบริหารจัดการพื้นที่เกษตรกรรม (zoning by Agri-Map) เพื่อเป็นเครื่องมือที่สำคัญในการวางแผนการผลิต และทำการผลิตสินค้าเกษตรให้สอดคล้องกับข้อมูลทางกายภาพหรือศักยภาพของพื้นที่ และปัจจัยด้านเศรษฐกิจ ให้ความสำคัญกับการบริหารจัดการพื้นที่ที่ไม่เหมาะสม (S๓ และ N)

จังหวัดชุมพรมีเป้าหมายการปรับเปลี่ยนการผลิตยางพาราในพื้นที่ที่ไม่เหมาะสมตามพื้นที่ Agri-Map เป็นเกษตรผสมผสาน จำนวน ๖๐ ไร่ ในพื้นที่ ตำบลท่าแซะ ตำบลท่าข้าม และตำบลหินแก้ว อำเภอท่าแซะ





โครงการปรับปรุงทะเบียนเกษตรกร

โครงการปรับปรุงข้อมูลทะเบียนเกษตรกรปี ๒๕๖๑ ดำเนินการเพื่อให้มีระบบฐานข้อมูลทะเบียนเกษตรกรกลางของประเทศให้มีความเป็นเอกภาพ เพื่อปรับปรุงข้อมูลทะเบียนเกษตรกรให้มีความถูกต้อง ชัดเจน และแม่นยำ เป็นปัจจุบัน เป็นฐานข้อมูลที่เป็นปัจจุบันสำหรับให้ประกอบการพิจารณาในการดำเนินงานตามนโยบายและมาตรการต่างๆ ของภาครัฐ ในการบริหารจัดการด้านการผลิต การตลาด การส่งเสริมและสนับสนุนการใช้ปัจจัยการผลิต ตลอดจนการจำแนกเกษตรกรตามกลุ่มเป้าหมาย เพื่อให้ความช่วยเหลือเกษตรกรตามนโยบายภาครัฐเป็นฐานข้อมูลสำหรับการวางแผนโครงการ/กิจกรรมการส่งเสริมการเกษตรในมิติต่างๆที่มีความแม่นยำ ถูกต้องและสอดคล้องกับสภาพแวดล้อมการดำเนินงานปัจจุบัน เป็นฐานข้อมูลสำหรับการติดตามและประเมินผลการดำเนินงานตามโครงการ/กิจกรรมของภาครัฐได้อย่างมีประสิทธิภาพ เป็นฐานข้อมูลเพื่อรองรับการพัฒนาภาคการเกษตรของประเทศ และภูมิภาคอาเซียน โดยมีเป้าหมายคือ ปรับปรุงข้อมูลทะเบียนเกษตรกรจำนวน ๘๒,๐๐๐ ครัวเรือน วัตถุประสงค์ ๓๔,๒๐๐ แปลง ผลการดำเนินการปี ๒๕๖๑ พบว่ามีเกษตรกรปรับปรุงข้อมูลทะเบียนเกษตรกรทั้งสิ้น ๘๔,๗๑๙ ครัวเรือน คิดเป็นร้อยละ ๑๐๓.๓๑ มีการดำเนินงานวาดแปลงเกษตรกรทั้งหมด ๓๔,๖๕๓ ครัวเรือน คิดเป็นร้อยละ ๑๐๑.๓๒





ศูนย์จัดการดินปุ๋ยชุมชน (ศดปช.)



วัตถุประสงค์: เพื่อเป็นเครือข่ายสนับสนุนการทำงานด้านดินและปุ๋ยที่บริหารจัดการโดยเกษตรกร เพื่อเป็นแหล่งเรียนรู้ด้านการจัดการดินและปุ๋ยที่ถูกต้อง เพื่อให้เกิดการขยายผลการใช้ปุ๋ยเพื่อลดต้นทุนการผลิต

ผลการดำเนินงาน:

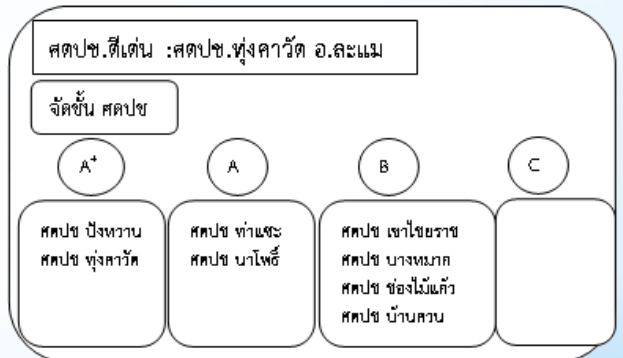
เกษตรกรสมาชิกศูนย์จัดการดินปุ๋ยชุมชน จำนวน ๑๗๗ ราย ได้รับการยกระดับความรู้เรื่องดินและปุ๋ย มีการนำเทคโนโลยีไปปฏิบัติในพื้นที่ จำนวน ๑,๐๗๔ ไร่

ผลลัพธ์ที่เกิดขึ้นจากการดำเนินงานโครงการ

- เกษตรกรมีความรู้ความเข้าใจในเรื่องการจัดการดินและใช้ปุ๋ยที่ถูกต้อง
 - ลดต้นทุนการผลิต
 - ชุมชน มีเครือข่าย
 - เจ้าหน้าที่ มีหน่วยบริการในพื้นที่เกี่ยวกับดินและปุ๋ย
 - หน่วยงานภาครัฐ เกิดการบูรณาการหน่วยงานที่เกี่ยวข้อง
- ผลกระทบที่เกิดขึ้นจากโครงการ
- ผลกระทบด้านเศรษฐกิจ ลดปริมาณการนำเข้าปุ๋ยเคมี
 - ผลกระทบด้านสังคม มีเครือข่ายทุกระดับ
 - ผลกระทบต่อสิ่งแวดล้อม ทรัพยากรดินได้รับการอนุรักษ์
 - ผลกระทบต่อภาครัฐ เกษตรกรอยู่ดีมีสุข



การดำเนินงานกิจกรรม เทคโนโลยีการใช้ปุ๋ยเพื่อลดต้นทุน



การจัดเวทีสร้างเครือข่าย ศดปช. ระดับจังหวัดภายใต้โครงการ ศูนย์เรียนรู้การเพิ่มประสิทธิภาพการผลิตสินค้าเกษตร ๑๓ กุมภาพันธ์ ๒๕๖๑ ณ ห้องประชุมสำนักงานเกษตรจังหวัดชุมพร ผู้เข้าร่วมประชุมประกอบด้วย เจ้าหน้าที่ส่งเสริมการเกษตร ผู้รับผิดชอบงานศูนย์จัดการดินปุ๋ยชุมชน ระดับอำเภอ พร้อมด้วยประธานและสมาชิกศูนย์จัดการดินปุ๋ยชุมชน อำเภอละ ๒ คน รวม ๓๑ คน





ศูนย์จัดการศัตรูพืชชุมชน (ศจช.)



ศูนย์จัดการศัตรูพืชชุมชน (ศจช.) (Community Pest Management Center, CPMC) เป็นศูนย์ที่ตั้งขึ้นจากแนวความคิดพื้นฐานของการมีส่วนร่วมของเกษตรกรในการจัดการศัตรูพืชในชุมชน ซึ่งกรมส่งเสริมการเกษตรใช้ศจช. เป็นกลไกในการขับเคลื่อนงานด้านการจัดการศัตรูพืช เพื่อแก้ปัญหา ให้กับเกษตรกรจากการระบาดของศัตรูพืช และเป็นศูนย์กลางการเรียนรู้การจัดการศัตรูพืชของชุมชน โดยมีเจ้าหน้าที่ส่งเสริมการเกษตรเป็นที่เลี้ยง ใช้เทคนิคการเรียนรู้แบบมีส่วนร่วม (participatory learning) เช่น กระบวนการโรงเรียนเกษตรกร (Farmer field school) เพื่อให้สามารถจัดการศัตรูพืชได้ด้วยตนเอง อย่างครบวงจรและยั่งยืน โดยใช้เทคโนโลยีการควบคุมศัตรูพืชที่เป็นมิตรกับสิ่งแวดล้อม ซึ่งจะนำไปสู่ ความเข้มแข็งในอาชีพเกษตรกรรม พร้อมยกระดับคุณภาพชีวิตและความเป็นอยู่ของเกษตรกรให้ดีขึ้น โดยมีเกษตรกร ชุมชน องค์กรปกครองส่วนท้องถิ่น และหน่วยราชการ ที่เกี่ยวข้องร่วมดำเนินการ

การจัดการกระบวนการเรียนรู้การจัดการศัตรูพืชแบบผสมผสาน

ให้แก่สมาชิกศูนย์จัดการศัตรูพืชชุมชน

- ศัตรูพืชที่สำคัญของพืชเศรษฐกิจในชุมชน
- การจัดการศัตรูพืชแบบผสมผสาน
- สารชีวภัณฑ์ในการควบคุมศัตรูพืช
- การผลิตขยายชีวภัณฑ์ควบคุมศัตรูพืช



อบรมวิทยากรแกนนำผลิตสารชีวภัณฑ์

มีวัตถุประสงค์เพื่อพัฒนาศักยภาพวิทยากรแกนนำศูนย์จัดการศัตรูพืชชุมชนในการผลิตขยายสารชีวภัณฑ์

ผู้เข้าร่วมอบรม เจ้าหน้าที่กลุ่มอารักขาพืช พร้อมด้วยประธานและสมาชิก

จากศจช.ตำบลท่าชะ อำเภอนาทม จำนวน ๒ คน และ

ศจช.ตำบลเขาคาย อำเภอศรี จำนวน ๒ คน

ณ ศูนย์ส่งเสริมเทคโนโลยีการเกษตรด้านอารักขาพืช

จังหวัดสุราษฎร์ธานี

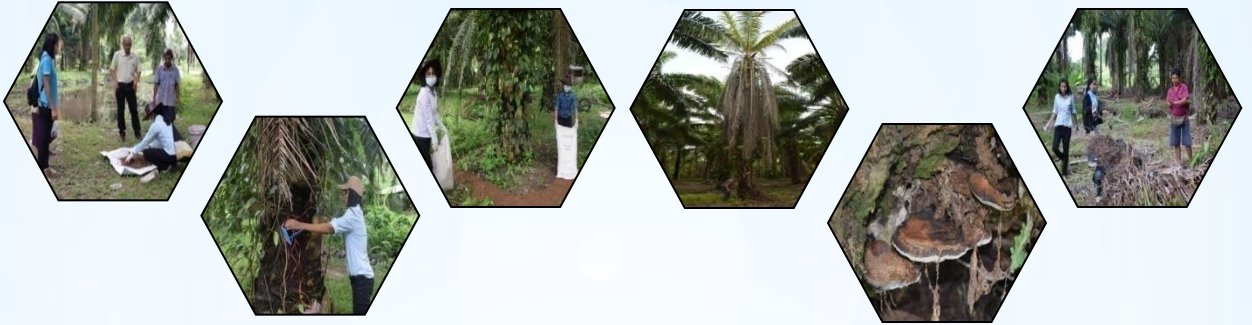
ประเด็นความรู้ในการอบรมประกอบด้วย

๑. การจัดการศัตรูพืช IPM
๒. การวินิจฉัยโรคพืช
๓. การผลิตขยายจุลินทรีย์
๔. เรียนรู้จากฐาน



แปลงเรียนรู้และทดสอบสารชีวภัณฑ์ (พืช: ปาล์มน้ำมัน)

การจัดทำแปลงเรียนรู้การทดสอบการใช้สารชีวภัณฑ์ควบคุมศัตรูพืชตระกูลปาล์ม ภายใต้โครงการศูนย์เรียนรู้การเพิ่มประสิทธิภาพการผลิตสินค้าเกษตร ปี ๒๕๖๑ พร้อมให้คำแนะนำการควบคุมศัตรูพืชในแปลงของเกษตรกรที่พบปัญหา พื้นที่ตำบลทุ่งควัวดี อำเภอละแม จังหวัดชุมพร แปลงปาล์มน้ำมันของนายสุวิช ตันจรูญ หมู่ที่ ๖ ตำบลทุ่งควัวดี อำเภอละแม ซึ่งพบการเข้าทำลายของเชื้อราไตรโคเดอร์มา ในพื้นที่ปลูกปาล์มน้ำมัน จำนวน ๕ ไร่ และ แปลงของนายพร สุปงกช หมู่ที่ ๒ ตำบลบางหมาก อำเภอเมืองชุมพร จังหวัดชุมพร พบการเข้าทำลายของโรครากเน่าโคนเน่าในปาล์มน้ำมัน น้ำมัน โดยได้ทำการทดสอบการใช้เชื้อราไตรโคเดอร์มาเพื่อใช้ควบคุมต่อไป



จัดทำแปลงทดสอบสารชีวภัณฑ์ ณ ศูนย์จัดการศัตรูพืชชุมชนตำบลท่าแซะ อำเภอท่าแซะ จังหวัดชุมพร

นายสุรินทร์ จันทร์พุ่ม

๓ หมู่ที่ ๑๒ ตำบลท่าแซะ อำเภอท่าแซะ

ชนิดพืช ทูเรียน พื้นที่ ๕ ไร่

สาเหตุ โรครากเน่าโคนเน่า

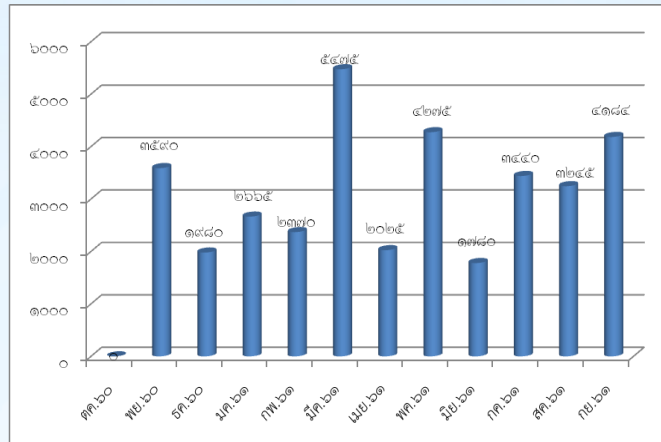
ชนิดเชื้อ เชื้อราไตรโคเดอร์มา

การดำเนินงาน

- ผลิตขยายสารชีวภัณฑ์
- ตรวจสอบคุณภาพเบื้องต้น
- นำไปใช้ตามคำแนะนำ
- บันทึกผล



การผลิตและขยายจุลินทรีย์ควบคุมศัตรูพืชของศูนย์จัดการศัตรูพืชชุมชน จังหวัดชุมพร ปี ๒๕๖๑

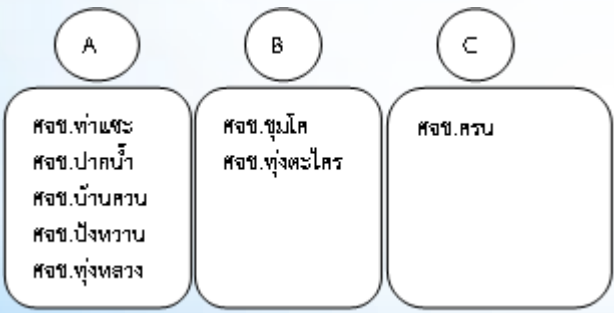


ยอดรวม ๓๕,๐๒๙ กิโลกรัม

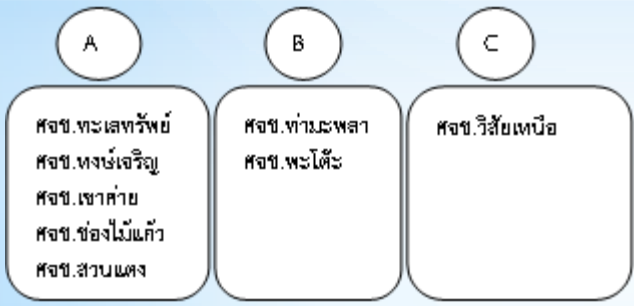
ศจช.ดีเด่น :ศจช.ปังหวาน อ.พะโต๊ะ

จัดชั้น ศจช

ศจช. หลัก



ศจช. เครือข่าย



เวทีเสวนาเครือข่าย ศจช



จัดเวทีเสวนาพัฒนาเครือข่ายศูนย์จัดการศัตรูพืชชุมชน ภายใต้โครงการศูนย์เรียนรู้การเพิ่มประสิทธิภาพการผลิตสินค้าเกษตร (ศพก.) เพื่อทบทวนแนวทางการดำเนินงาน หรือการพัฒนา ศจช. และร่วมแลกเปลี่ยนองค์ความรู้ด้านการจัดการศัตรูพืช ผู้เข้าร่วมเสวนาประกอบด้วย เจ้าหน้าที่ผู้รับผิดชอบงาน อารักขาพีชระดับอำเภอ ประธานหรือกรรมการ ศูนย์จัดการศัตรูพืชชุมชน (หลักและเครือข่าย) รวมจำนวนทั้งสิ้น ๒๙ คน ณ ห้องประชุมสำนักงานเกษตรจังหวัดชุมพร

กิจกรรม: พัฒนาศักยภาพเจ้าหน้าที่อารักขาพืช

วัตถุประสงค์: พัฒนาเจ้าหน้าที่ส่งเสริมการเกษตรให้มีความพร้อมในการปฏิบัติงาน
การดำเนินงานโครงการ: อบรมหลักสูตรหมอฟืชอัจฉริยะ (Plant Doctor)
สัมมนาเครือข่ายเจ้าหน้าที่อารักขาพืช

อบรมหลักสูตรหมอฟืชอัจฉริยะ (Plant Doctor)

ประเด็นความรู้ที่ได้รับในการอบรม

- © ความรู้เบื้องต้นเกี่ยวกับศัตรูพืช
- © การวินิจฉัยศัตรูพืช
- © สารเคมีควบคุมศัตรูพืช
- © เรียนรู้กระบวนการดำเนินงานคลินิกพืช



สัมมนาเครือข่ายเจ้าหน้าที่อารักขาพืช

ประเด็นความรู้ที่ได้รับในการอบรม

- ☞ ความรู้ทั่วไปของแมลงศัตรูพืชและแมลงศัตรูธรรมชาติ
- ☞ ฝึกปฏิบัติแมลงศัตรูพืช แมลงศัตรูธรรมชาติ และการวินิจฉัย
- ☞ ความรู้เกี่ยวกับอาการผิดปกติของพืช การเกิดโรคและการวินิจฉัย
- ☞ ฝึกปฏิบัติอาการผิดปกติของพืช การเกิดโรคและการวินิจฉัย
- ☞ ความรู้ทั่วไปเรื่องสารเคมีป้องกันกำจัดศัตรูพืชและ IPM
- ☞ ดูงานและฝึกปฏิบัติการขยายเชื้อจุลินทรีย์และศัตรูธรรมชาติ



โครงการศูนย์เรียนรู้การเพิ่มประสิทธิภาพการผลิตสินค้าเกษตร (ศูนย์เครือข่าย)

กิจกรรม: ปรับพฤติกรรมการใช้สารเคมีของเกษตรกร

วัตถุประสงค์: เพื่อประเมินระดับความปลอดภัยของผลผลิตการเกษตร ที่ผลิตโดยเกษตรกรที่ร่วมโครงการ
การดำเนินงานกิจกรรม : การตรวจระดับความเป็นพิษของสารเคมีในเลือดของเกษตรกรหลังเข้าร่วมโครงการ เพื่อเปรียบเทียบผลก่อน-หลังเข้าร่วมโครงการ และการตรวจวิเคราะห์สารพิษตกค้างในผลผลิตการเกษตร ภายใต้กิจกรรมปรับพฤติกรรมการใช้สารเคมีของเกษตรกร

โดยใช้ชุดทดสอบสารพิษตกค้าง “จีที”

สารที่ตรวจสอบได้ คือ Organophosphate group ,Carbamate group , Cholinesterase Inhibitors

ศูนย์เรียนรู้การเพิ่มประสิทธิภาพการผลิตสินค้าเกษตร
ตำบลท่ามะปราง อำเภอลี้สงวน จังหวัดชุมพร



ผลการตรวจวิเคราะห์ ผลผลิตการเกษตร

ดำเนินการตรวจวิเคราะห์ จำนวน ๒๘ ตัวอย่าง

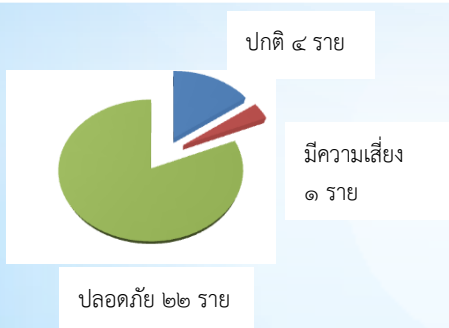
พบปลอดภัย
๓๙.๒๙ %



ไม่พบสารเคมี
๖๐.๗๑ %

ผลการตรวจสุขภาพเกษตรกร

ดำเนินการตรวจสุขภาพ จำนวน ๒๗ ราย



ศูนย์เรียนรู้การเพิ่มประสิทธิภาพการผลิตสินค้าเกษตร
ตำบลบ้านนา อำเภอมืองชุมพร จังหวัดชุมพร



ผลการตรวจวิเคราะห์ ผลผลิตการเกษตร

ดำเนินการตรวจวิเคราะห์ จำนวน ๓๐ ตัวอย่าง

พบปลอดภัย
๒๓ %



ไม่พบสารเคมี
๗๗ %

ผลการตรวจสุขภาพเกษตรกร

ดำเนินการตรวจสุขภาพ จำนวน ๒๕ ราย

ไม่ปลอดภัย
๙ ราย



มีความเสี่ยง
๑๖ ราย

หมายเหตุ : ไม่มีปลอดภัย และปกติ



วัตถุประสงค์: เพื่อแจ้งเตือนภัยศัตรูพืชในพื้นที่
เพื่อจัดทำแปลงต้นแบบการใช้เทคโนโลยีการจัดการศัตรูพืชแบบผสมผสานให้เหมาะสม
กับชนิดศัตรูพืช

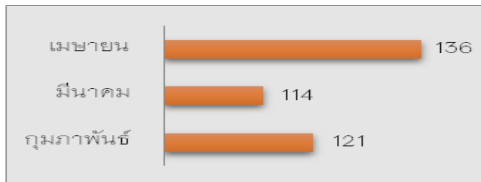
การดำเนินงานโครงการ: จัดทำแปลงสาธิตการจัดการศัตรูพืชตระกูลปาล์ม และจัดทำแปลงสาธิตการจัดการ
ศัตรูยางพารา

การจัดการศัตรูพืชตระกูลปาล์ม

ศัตรูพืชสำคัญที่พบ ได้แก่ ตัวมดแดง แมลงดำหนาม หนอนหัวดำ และโรคลำต้นเน่าในปาล์มน้ำมัน ส่งเสริมให้เกษตรกรใช้วิธีการควบคุมแบบผสมผสาน

ติดตามการดำเนินกิจกรรมการจัดการศัตรูพืชตระกูลปาล์ม ภายใต้โครงการศูนย์เรียนรู้การเพิ่มประสิทธิภาพการผลิตสินค้าเกษตร ปี ๒๕๖๑ โดยได้ดำเนินการในพื้นที่ของนาย สุรินทร์ ภูงาม ม.๙ ต.ตะโก อ.ทุ่งตะโก จ.ชุมพร ดำเนินการในพืช มะพร้าว ซึ่งพบปัญหาการเข้าทำลายของตัวมดแดง ดำเนินการควบคุมตัวมดแดง ๓ วิธีได้แก่ ๑. การใช้กับดักฟีโรโมน ๒. การใช้ตาข่ายดัก ๓. การทำกองล่อ

จำนวนตัวมดแดงในถังฟีโรโมนเดือนกุมภาพันธ์-เมษายน ๖๑



การจัดการศัตรูยางพารา

ปัญหาที่สำคัญ ได้แก่ โรครากขาวยางพารา ส่งเสริมให้เกษตรกรมีความรู้ในการจัดการโรครากขาว โดยการใช้เชื้อราไตรโคเดอร์มาเพื่อการควบคุม หากพบต้นที่เป็นโรคในระดับรุนแรงให้ใช้สารเคมี เพื่อการป้องกันการระบาดไปยังต้นข้างเคียง

ติดตามการจัดทำแปลงสาธิตการจัดการโรครากขาวยางพารา ของนายอดิศักดิ์ ยมสุชี พื้นที่ ม.๑ ต.สวนแตง อ.ละแม จ.ชุมพร และพื้นที่ของนายอรรถ ฤกษ์ ม.๒ ต.ปังหวาน อ.พะโต๊ะ จ.ชุมพร กำหนดจุดศึกษาจำนวน ๔ จุด ทำการเก็บข้อมูลก่อนการศึกษา และดำเนินการเก็บข้อมูลทุก ๓ เดือน ใช้เวลาในการศึกษา ๑ ปี พบว่าการเกิดโรครากขาวไม่ขยายพื้นที่เพิ่มขึ้น ต้นที่พบอาการของโรคมีความแข็งแรงมากขึ้น มีการสร้างรากใหม่เพิ่มขึ้น แต่การสังเกตลักษณะของใบไม่เด่นชัดเนื่องจากอยู่ในช่วงผลัดใบและนอกจากเกษตรกรใช้ไตรโคเดอร์มาเพื่อควบคุมโรครากขาวยางพาราแล้ว ยังใช้ในการป้องกันโรคเส้นดำได้ดีอีกด้วย โดยการฉีดพ่นหน้ายาง ช่วยป้องกันการเข้าทำลายของเชื้อรา ทำให้หน้ายางสร้างเนื้อเยื่อได้เร็วขึ้น



การระบาดของศัตรูพืชในช่วงปีที่ผ่านมา จากการรายงานของ ศูนย์จัดการศัตรูพืชชุมชน

	ท่าชนะ	หงษ์เจริญ	ทะเลทรัพย์	ชุมโค	ปากน้ำ	เขาค่าย
	ครน	ทุ่งตะไคร	ช่องไม้แก้ว	บ้านควน	ท่ามะปลา	สวนแตง
	ทุ่งหลวง	ปังหวาน	พะโต๊ะ			
อันดับ ๑	เพลี้ยไฟ เพลี้ยจักจั่น ตัวมดแดง	ราสีชมพู แมลงดำหนาม กึ่งแห้ง	ไฟทอปธอรา เพลี้ยไก่แจ้ หนอนกินยอด้มึงคุด	แมลงดำหนาม เห็ดกาโนเดอร์มา	แมลงดำหนาม หนอนกินยอด้มึงคุด	เพลี้ยไฟ แมลงดำหนาม
อันดับ ๒	ไรแดง เพลี้ยไก่แจ้ แมลงดำหนาม	ไฟทอปธอรา เพลี้ยไก่แจ้ แมลงหัวข้าว	เพลี้ยไฟ ไรแดง แมลงดำหนาม ราสีชมพู	ตัวมดแดง ตัวมดแดง	ตัวมดแดง เพลี้ยไฟ	เพลี้ยไก่แจ้ ตัวมดแดง
อันดับ ๓	เพลี้ยไก่แจ้ เพลี้ยจักจั่น	เพลี้ยจักจั่น เพลี้ยหอย	เพลี้ยจักจั่น หนอนเจาะผล			

โครงการป้องกันและกำจัดศัตรูมะพร้าว (หนอนหัวดำ) ด้วยวิธีผสมผสาน แบบครอบคลุมพื้นที่ โดยการมีส่วนร่วมอย่างยั่งยืน จังหวัดชุมพร



หลักการและเหตุผล

คณะรัฐมนตรีมีมติวันที่ ๒๑ มีนาคม ๒๕๖๐ อนุมัติให้กระทรวงเกษตรและสหกรณ์ดำเนินโครงการฯ พื้นที่ดำเนินการ ๒๙ จังหวัด

วัตถุประสงค์

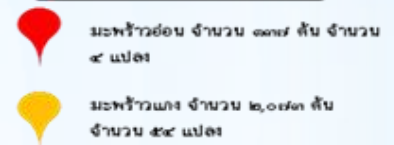
๑. เพื่อควบคุมและกำจัดหนอนหัวดำมะพร้าวได้อย่างยั่งยืน
๒. เพื่อควบคุมและตัดวงจรการระบาดของหนอนหัวดำมะพร้าวไม่ให้แพร่ระบาดไปยังพื้นที่แห่งใหม่และพืชชนิดอื่น

เป้าหมาย

๑. ปลอຍแดนเบียน *Bracon hebetor* ระยะเวลา ๘ เดือน เดือนละ ๒ ครั้ง รวม ๑๖ ครั้ง
๒. นีตสารเคมีเข้าลำต้นมะพร้าวที่ถูกหนอนหัวดำมะพร้าวเข้าทำลายที่มีความสูงมากกว่า ๑๒ เมตร
๓. พ่นสารเคมีทางใบมะพร้าวที่ถูกหนอนหัวดำมะพร้าวเข้าทำลาย มีความสูงน้อยกว่า ๑๒ เมตร



พื้นที่ระบาดในจังหวัดชุมพร



ประชาสัมพันธ์โครงการ



จัดหาและฉีดพ่นสารเคมีทางใบมะพร้าว



จัดหาและฉีดสารเคมีเข้าต้นมะพร้าว



สร้างความเข้าใจและชี้แจงโครงการ



ปลอຍแดนเบียน



ข้อเสนอแนะ

๑. ติดตามเผ้าระวังการระบาดของหนอนหัวดำมะพร้าวอย่างต่อเนื่อง
๒. ดำเนินการสำรวจการระบาดเพิ่มเติม เนื่องจากช่วงติดตามการดำเนินงานพบว่ามี การระบาดในแปลงมะพร้าวของเกษตรกรข้างเคียง ที่ไม่ได้เข้าร่วมโครงการและมีผลกระทบในแปลงมะพร้าวของเกษตรกรแปลงที่เข้าร่วมโครงการมากกว่าเป้าเดิม เพื่อขอรับการสนับสนุนจากกรมส่งเสริมการเกษตรต่อไป

๓. ดำเนินการส่งเสริมถ่ายทอดเทคโนโลยีการผลิตแตนเบียนบราคอนเพื่อควบคุมการระบาดของหนอนหัวดำมะพร้าวให้แก่เกษตรกรในพื้นที่ที่มีการระบาดของ เพื่อให้เกษตรกรมีส่วนร่วมและเกิดความยั่งยืน

❖ ผลการประเมินความพึงพอใจเกษตรกรผู้เข้าร่วมโครงการ ความพึงพอใจของผู้เข้าร่วมโครงการ ในภาพรวมมีความพึงพอใจในระดับมาก ($\bar{X} = ๓.๓๕$) โดยมีความพึงพอใจมากในเรื่อง เจ้าหน้าที่ผู้ให้บริการ ($\bar{X} = ๓.๗๕$) ด้านเทคนิคและการปฏิบัติ ($\bar{X} = ๓.๗๑$) ด้านคุณภาพการให้บริการ ($\bar{X} = ๓.๖๐$) และมีความพึงพอใจปานกลางเรื่อง กระบวนการ/ขั้นตอนการให้บริการ ($\bar{X} = ๓.๓๓$) ด้านสิ่งอำนวยความสะดวก ($\bar{X} = ๓.๑๘$) ด้านการนำความรู้ไปประยุกต์ใช้ ($\bar{X} = ๓.๐๘$) และด้านการมีส่วนร่วมของผู้เข้าร่วมโครงการ ($\bar{X} = ๒.๗๙$)

❖ ปัญหาอุปสรรค

๑. แปลงมะพร้าวรวมมากมีเฉพาะทางเดินจากต้นสู่ต้น และเป็นร่องสวน
๒. ทิศทางการเจาะบางต้นไม่สามารถดำเนินการในแนวเหนือใต้ได้ เจาะอุปสรรคเป็นร่องสวนไม่มีที่ยืนเจาะ มีจอมปลวกปิดต้นมะพร้าวสูง-น้ำท่วม มะพร้าวต้นเอน
๓. พื้นที่เป็นร่องสวนน้ำท่วมร่อง พื้นที่ไม่สะดวกในการปฏิบัติงานทำให้ การปฏิบัติงานได้ช้า
๔. สภาพสวนเป็นร่องสวนน้ำลึก ใช้ไม้พาดข้ามร่อง น้ำท่วมล้น สามารถเข้าร่องสวนได้ด้านเดียวทำให้ต้องเดินไปกลับไม่สามารถเดินวนได้ ทำให้เสียเวลา
๕. มะพร้าวแปลงข้างเคียงที่เข้าไปดำเนินการมีการระบาดของ หนอนหัวดำและไม่มียารชื่อเป็นผู้ร่วมโครงการ
๖. แปลงที่เข้าไปดำเนินการมีจำนวนต้นที่มีการทำลายของหนอนหัวดำ เพิ่มขึ้นมากกว่าที่มีการซื้อเป้า (ทาสี)



กิจกรรม : นานาแปลงใหญ่



วัตถุประสงค์: เพื่อสนับสนุน ส่งเสริมสมาชิกนาแปลงใหญ่ ได้มีการแลกเปลี่ยนเรียนรู้การจัดการศัตรูข้าว

การดำเนินงานโครงการ: จัดกระบวนการเรียนรู้ด้านการบริหารจัดการศัตรูข้าว และการส่งเสริมการบริหารจัดการศัตรูข้าว

จัดกระบวนการเรียนรู้ด้านการบริหารจัดการศัตรูข้าว ครั้งที่ ๑



ประเด็นการเรียนรู้

- แนวทางการขับเคลื่อนโครงการ โดยกรมส่งเสริมการเกษตร
- แนวทางการดำเนินกิจกรรม โดย สสจ. ๘ สภ.
- จัดกระบวนการแลกเปลี่ยนเรียนรู้ โดยกลุ่มอารักขาพืช

จัดกระบวนการเรียนรู้ด้านการบริหารจัดการศัตรูข้าว ครั้งที่ ๒



ประเด็นการเรียนรู้

- แลกเปลี่ยนรู้ศัตรูพืชในนาข้าว
- เรียนรู้และฝึกขยายเชื้อราไตรโคเดอร์มา
- นำเชื้อสดไตรโคเดอร์มาไปใช้ในแปลงของตนเอง

จัดกระบวนการเรียนรู้ด้านการบริหารจัดการศัตรูข้าว ณ ศูนย์บริการและถ่ายทอดเทคโนโลยีการเกษตรประจำตำบลบางลึก อำเภอเมือง จังหวัดชุมพร

ในการนี้ นายปราโมทย์ เข็มขาว ผู้อำนวยการกลุ่มส่งเสริมการมีส่วนร่วมของชุมชนด้านอารักขาพืชและดินปุ๋ย กองส่งเสริมการอารักขาพืชและจัดการดินปุ๋ย กรมส่งเสริมการเกษตร และทีมงาน พร้อมด้วย นายชัยพร นุกักดี นักวิชาการเกษตรชำนาญการพิเศษ สำนักงานส่งเสริมและพัฒนาการเกษตร ที่ ๘ จังหวัดสุราษฎร์ธานี เข้าร่วมกิจกรรม และร่วมให้แนวทางในการดำเนินกิจกรรมในครั้งนี้ด้วย

จัดกระบวนการเรียนรู้ด้านการบริหารจัดการศัตรูข้าว (ครั้งที่ ๒)

โครงการส่งเสริมระบบการเกษตรแบบแปลงใหญ่ (นาแปลงใหญ่หลักเกณฑ์ใหม่) ปี ๒๕๖๐ โดยมีผู้เข้าร่วมกิจกรรม จำนวน ๓๙ คน

ณ ศูนย์บริการและถ่ายทอดเทคโนโลยีการเกษตรประจำตำบล ตำบลบางลึก อำเภอเมือง จังหวัดชุมพร

จัดกระบวนการเรียนรู้ด้านการบริหารจัดการศัตรูข้าว ครั้งที่ ๓



ประเด็นการเรียนรู้

- แลกเปลี่ยนรู้การใช้สารชีวภัณฑ์ควบคุมศัตรูข้าว
- เรียนรู้และฝึกขยายเชื้อราบีวาเวอเรีย
- นำเชื้อสดบีวาเวอเรียไปใช้ในแปลงของตนเอง

การส่งเสริมการบริหารจัดการศัตรูข้าว



สรุปผลกิจกรรม

- ได้รับทราบแนวทางการดำเนินกิจกรรมนาแปลงใหญ่ ปี ๖๑
- รู้จักและรู้วิธีการจัดการศัตรูพืชในนาข้าว พร้อมวางแผนการจัดการ
- ได้รับทราบแนวทางการผลิตสารชีวภัณฑ์ที่ใช้ในนาข้าวให้ได้มาตรฐาน
- วางแผนการผลิตจุลินทรีย์ควบคุมศัตรูข้าว
- ได้ข้อสรุปในการจัดการศัตรูพืชในนาข้าว

จัดกระบวนการเรียนรู้ด้านการบริหารจัดการศัตรูข้าว (ครั้งที่ ๓) โครงการส่งเสริมระบบการเกษตรแบบแปลงใหญ่ (นาแปลงใหญ่หลักเกณฑ์ใหม่) ปี ๒๕๖๐ โดยมีผู้เข้าร่วมกิจกรรม จำนวน ๓๗ คน ณ ศูนย์บริการและถ่ายทอดเทคโนโลยีการเกษตรประจำตำบล ตำบลบางลึก อำเภอเมือง จังหวัดชุมพร

จัดกิจกรรมการส่งเสริมการบริหารจัดการศัตรูข้าว ภายใต้โครงการระบบส่งเสริมการเกษตรแบบแปลงใหญ่ (นาแปลงใหญ่) ปี ๒๕๖๑ โดยมีผู้เข้าร่วมกิจกรรม จำนวน ๒๖ คน ณ ศูนย์บริการและถ่ายทอดเทคโนโลยีการเกษตรประจำตำบล ตำบลบางลึก อำเภอเมือง จังหวัดชุมพร

โครงการสร้างทักษะและส่งเสริมอาชีพด้านการเกษตร



(โครงการเสริมสร้างรายได้ให้แก่เกษตรกรรายย่อย)

สร้างรายได้ให้แก่เกษตรกรรายย่อย เพื่อให้เกษตรกรสามารถปรับตัวอยู่ร่วมกับบริบทสังคม เศรษฐกิจ ธรรมชาติ และสิ่งแวดล้อม ที่เปลี่ยนแปลงในอนาคตได้อย่างยั่งยืน อีกทั้งยังเป็นการวางรากฐานการพัฒนาการเกษตรในระยะยาวเกิดแนวทางการพัฒนารูปแบบของโครงการที่เกิดจากความร่วมมือของชุมชนอย่างแท้จริง และก่อให้เกิดความยั่งยืนในการประกอบอาชีพเกษตรกรรม ดำเนินการในพื้นที่ ๘ อำเภอ ๘๗ ชุมชน ประกอบด้วย ๒ กิจกรรม คือ

๑) อบรมเกษตรกร หลักสูตรการพัฒนาเกษตร จำนวน ๑๗,๓๑๓ ราย ประกอบด้วย

อำเภอปะทิว	จำนวน	๙	ชุมชน	๑,๘๐๐	ราย
อำเภอท่าแซะ	จำนวน	๑๘	ชุมชน	๓,๖๐๐	ราย
อำเภอเมือง	จำนวน	๑๖	ชุมชน	๓,๒๐๐	ราย
อำเภอสวี	จำนวน	๑๖	ชุมชน	๓,๒๐๐	ราย
อำเภอทุ่งตะโก	จำนวน	๑๖	ชุมชน	๑,๑๑๓	ราย
อำเภอหลังสวน	จำนวน	๑๐	ชุมชน	๒,๐๐๐	ราย
อำเภอละแม	จำนวน	๕	ชุมชน	๑,๐๐๐	ราย
อำเภอพะโต๊ะ	จำนวน	๗	ชุมชน	๑,๔๐๐	ราย

๒) พัฒนาการเกษตรเพื่อความยั่งยืน มีชุมชนเสนอโครงการ จำนวน ๒๖๘ โครงการ ประกอบด้วย

ด้านผลิตพืช	จำนวน	๓๔	โครงการ
ด้านปศุสัตว์	จำนวน	๓๘	โครงการ
ด้านการจัดการศัตรูพืช	จำนวน	๓	โครงการ
ด้านการผลิต/แปรรูป	จำนวน	๔๕	โครงการ
ด้านปศุสัตว์	จำนวน	๓๗	โครงการ
ด้านประมง	จำนวน	๒๔	โครงการ
ด้านแมลงเศรษฐกิจ	จำนวน	๘๗	โครงการ



โครงการพัฒนาอาชีพชาวสวนยางรายย่อยเพื่อความยั่งยืน

บูรณาการการร่วมกับการยางแห่งประเทศไทย โดยสำนักงานเกษตรจังหวัดชุมพรจัดอบรมเกษตรกรผู้เข้าร่วมโครงการฯ เรื่อง การวางแผนการผลิต โอกาสทางการตลาด การลงทุนใหม่ เทคโนโลยีการผลิต การดูแลรักษาและการเก็บเกี่ยวผลผลิต มาตรฐานการผลิตและการสร้างมูลค่าเพิ่ม ซึ่งเกษตรกรสามารถนำความรู้ไปใช้ในการปลูกพืชชนิดใหม่ทดแทนยางพารา ซึ่งผลการดำเนินงานโครงการ จัดอบรม ๔ รุ่น เกษตรกรเป้าหมาย จำนวน ๓๗๖ ราย สนใจเข้าร่วมโครงการและผ่านหลักสูตรการอบรม จำนวน ๓๑๖ ราย คิดเป็น ๘๔ เปอร์เซ็นต์



โครงการพัฒนาผู้ประกอบการเกษตรรุ่นใหม่

ดำเนินการจัดอบรมหลักสูตรเตรียมความพร้อมสู่การเป็นผู้ประกอบการเกษตรรุ่นใหม่ มีบุคคลเป้าหมายเป็น Young Smart Farmer จำนวน ๒๙ ราย โดยจัดกระบวนการแลกเปลี่ยนเรียนรู้ในเชิงธุรกิจเกษตรให้กับ Young Smart Farmer เน้นกระบวนการจัดทำแผนพัฒนากิจกรรมการเกษตรในเชิงธุรกิจเกษตร เพื่อเตรียมความพร้อมสู่การเป็นผู้ประกอบการเกษตรรุ่นใหม่ สร้างศูนย์บ่มเพาะเกษตรกรรุ่นใหม่ จำนวน ๑ ศูนย์ พร้อมทั้งปรับปรุงและพัฒนา ศูนย์ โดยการจัดทำแปลงเรียนรู้ฐานเรียนรู้ปัจจัยการผลิตการจัดทำป๋ยข้อมูลเจ้าของศูนย์การจัดทำสื่อถ่ายทอดความรู้





โครงการสร้างการรับรู้ข้อมูลข่าวสารงานส่งเสริมการเกษตร

สำนักงานเกษตรจังหวัดชุมพร จัดกิจกรรมสื่อมวลชนสัญจร ๕๐ ปี กรมส่งเสริมการเกษตร “แหล่งท่องเที่ยวเชิงเกษตรต้องชม” ณ ศูนย์เรียนรู้บ้านสวนสุวรรณ ตำบลปังหวาน อำเภอพะโต๊ะ จังหวัดชุมพร ซึ่งมีกิจกรรมการทำเกษตรผสมผสาน ไร่นาสวนผสม ปลูกพืช เลี้ยงสัตว์ ประมง และวิสาหกิจชุมชนกลุ่มส่งเสริมคุณภาพไม้ผลตำบลพะโต๊ะ อำเภอพะโต๊ะ จังหวัดชุมพร มีการรวบรวมผลผลิตมังคุดของสมาชิก และร่วมกันจำหน่ายในรูปแบบประมูล และกิจกรรมท่องเที่ยวเชิงเกษตร ล่องแพ แลสวน





โครงการเพิ่มศักยภาพการแก้ไขปัญหาทุเรียนอ่อนของจังหวัดชุมพร สำหรับตลาดค้าปลีกภายในประเทศ

โครงการเพิ่มศักยภาพการแก้ไขปัญหาทุเรียนอ่อนของจังหวัดชุมพร สำหรับตลาดค้าปลีกภายในประเทศ เพื่อลดปัญหาการเก็บเกี่ยวทุเรียนอ่อนของจังหวัดชุมพร สร้างความเชื่อมั่นให้กับผู้บริโภคทุเรียนคุณภาพของจังหวัดชุมพร และเป็นต้นแบบสำหรับการต่อยอดพัฒนาคุณภาพทุเรียนของจังหวัดชุมพร ดำเนินการในพื้นที่ศูนย์เรียนรู้การเพิ่มประสิทธิภาพการผลิตสินค้าเกษตร และ/หรือพื้นที่โครงการส่งเสริมเกษตรแบบแปลงใหญ่ ในอำเภอปะทิว อำเภอท่าแซะ อำเภอเมืองชุมพร อำเภอสวี และอำเภอทุ่งตะโก จังหวัดชุมพร เกษตรกรที่เข้าร่วมโครงการ จำนวน ๓๐ ราย ดำเนินงานโดยนักวิชาการส่งเสริมการเกษตรคนรุ่นใหม่อนาคตกรมส่งเสริมการเกษตร Future ๒ DOAE ซึ่งมีกิจกรรมการสื่อสารทำความเข้าใจการแก้ไขปัญหาทุเรียนอ่อนของจังหวัดชุมพร กิจกรรมส่งเสริมและพัฒนากระบวนการแก้ไขปัญหาทุเรียนอ่อนของจังหวัดชุมพร และกิจกรรมประชาสัมพันธ์

ผลจากการดำเนินกิจกรรม เกษตรกรผู้ปลูกทุเรียน จำนวน ๓๐ ราย ได้เข้าร่วมการจัดกระบวนการเรียนรู้ จำนวน ๕ ครั้ง และมีการเรียนรู้แบบกลุ่ม โดยเกษตรกรและเจ้าหน้าที่ส่งเสริมการเกษตรได้ร่วมกันวิเคราะห์สถานการณ์การผลิตและการตลาดผ่านกระบวนการเรียนรู้แบบมีส่วนร่วมเพื่อเพิ่มประสิทธิภาพการผลิตทุเรียนที่เก็บเกี่ยวตามระยะที่เหมาะสม ลดความผิดพลาด แก้ไขปัญหาทุเรียนอ่อน ทั้งนี้เกษตรกรได้แลกเปลี่ยนเรียนรู้การจัดการการผลิตทุเรียนคุณภาพดี การทำเครื่องหมายสัญลักษณ์บนช่อดอก ฝึกปฏิบัติการตัดแต่งช่อ การสังเกตลักษณะภายนอกของผลทุเรียนแก่ การจัดการทุเรียนจังหวัดชุมพรและการตัดทุเรียนคุณภาพ การตลาดทุเรียนและการตรวจสอบย้อนกลับ การพัฒนาบรรจุภัณฑ์ทุเรียนและตลาดออนไลน์ มีแปลงเรียนรู้เรื่องการแก้ไขปัญหาการเก็บเกี่ยวทุเรียนอ่อน จำนวน ๑ แปลง พื้นที่รวม ๓๐ ไร่ ของนายวีรวัฒน์ จีรวงส์ ประธานศูนย์เรียนรู้การเพิ่มประสิทธิภาพการผลิตสินค้าเกษตรอำเภอปะทิว เกษตรกรเกิดเครือข่ายทั้งระหว่างเกษตรกรที่เข้าร่วมโครงการด้วยกัน และระหว่างเกษตรกรและเจ้าหน้าที่ มีการติดต่อสื่อสาร แลกเปลี่ยนความรู้ ปรึกษากันอย่างต่อเนื่องทั้งทางโทรศัพท์ และ Social Media ต่างๆ เช่น Line, Facebook มีการนำความรู้ที่ได้รับมาปรับและประยุกต์ให้เข้ากับพื้นที่ ทั้งนี้เกษตรกรผู้เข้าร่วมโครงการได้ร่วมกันสร้างชื่อแบรนด์และคุณลักษณะของผลผลิตที่จะจำหน่ายในแบรนด์ “Premium Chumphon” เพื่อเป็นการสร้างภาพลักษณ์และการจดจำสินค้าของผู้บริโภค





โครงการอบรมให้ความรู้ ปลุกจิตสำนึกในการป้องกันและปราบปรามการทุจริต

โครงการอบรมให้ความรู้ ปลุกจิตสำนึกในการป้องกันและปราบปรามการทุจริต เป็นโครงการตามแผนงานบูรณาการป้องกัน ปราบปรามการทุจริตและประพฤติมิชอบ ประจำปีงบประมาณ พ.ศ.๒๕๖๑ ของจังหวัดชุมพร เพื่อสร้างความรู้ ปลุกจิตสำนึก และสร้างค่านิยมต่อต้านการทุจริตแก่ข้าราชการ เจ้าหน้าที่และเกษตรกรเครือข่ายของสำนักงานเกษตรจังหวัดชุมพร และสร้างเครือข่ายภาครัฐต่อต้านทุจริต ในการป้องกันและปราบปรามการทุจริตในภาครัฐ สำนักงานเกษตรจังหวัดชุมพรได้ดำเนินการจัดกิจกรรมอบรมให้ความรู้ ปลุกจิตสำนึกในการป้องกันและปราบปรามการทุจริต ผู้เข้ารับการฝึกอบรม ประกอบด้วย เกษตรจังหวัด หัวหน้ากลุ่ม/ฝ่ายเกษตรอำเภอ เจ้าหน้าที่ของสำนักงานเกษตรจังหวัด สำนักงานเกษตรอำเภอ และเกษตรกรเครือข่ายจากศูนย์เรียนรู้การเพิ่มประสิทธิภาพการผลิตสินค้าเกษตร ระบบส่งเสริมการเกษตรแบบแปลงใหญ่ อาสาสมัครเกษตร สมาชิกศูนย์จัดการศัตรูพืชชุมชน สมาชิกศูนย์ดินปุ๋ยชุมชน Smart Farmer, Young Smart Farmer และผู้จัด รวมทั้งสิ้น จำนวน ๑๓๙ คน การฝึกอบรมได้รับความเมตตาจากพระราชมุนีวิจิตรปฏิภาณ เจ้าคณะจังหวัดชุมพร แสดงธรรมเทศนา และนางพันธ์ทิพย์ เอี้ยวสกุล กรรมการปจ.จังหวัดชุมพร วิทยากรผู้ทรงคุณวุฒิ จากสำนักงาน ป.ป.ช.ประจำจังหวัดชุมพร เป็นวิทยากรหลักในการฝึกอบรม โดยผู้เข้าร่วมอบรมได้แสดงเจตจำนงเป็นเครือข่ายของสำนักงานเกษตรจังหวัดชุมพรในการต่อต้านการทุจริต และนำความรู้ที่ได้รับจากการอบรมไปเผยแพร่ต่อไป



ประชุมคณะกรรมการส่งเสริมวิสาหกิจชุมชนระดับจังหวัด ประจำปี 2561

สำนักงานเกษตรจังหวัดชุมพร ในฐานะสำนักงานเลขานุการคณะกรรมการส่งเสริมวิสาหกิจชุมชน จังหวัดดำเนินการจัดประชุม จำนวน ๒ ครั้ง โดยมีวัตถุประสงค์เพื่อพิจารณากำหนดแนวทาง วิธีการส่งเสริมและ สนับสนุนวิสาหกิจชุมชนของจังหวัดประสานและบูรณาการงานส่งเสริมสนับสนุน วิสาหกิจชุมชน ร่วมกับหน่วยงาน ภาครัฐ และองค์กรที่เกี่ยวข้องภายในจังหวัดอย่างเป็นเอกภาพ และรวมถึงการติดตามความก้าวหน้า ผลการดำเนินงานส่งเสริมวิสาหกิจชุมชนภายในจังหวัด

ครั้งที่ ๑ วันที่ ๖ กุมภาพันธ์ ๒๕๖๑ ห้องประชุมล้งกาจิว ศาลากลางจังหวัดชุมพร

ครั้งที่ ๒ วันที่ ๑๑ กันยายน ๒๕๖๑ ห้องประชุมเกาะพิทักษ์ ศาลากลางจังหวัดชุมพร



การคัดเลือกวิสาหกิจชุมชนดีเด่นระดับจังหวัด ปี ๒๕๖๑

สำนักงานเกษตรจังหวัดชุมพร ได้ดำเนินการคัดเลือกวิสาหกิจชุมชนดีเด่นเพื่อค้นหาต้นแบบส่งเสริมการเรียนรู้ในระดับจังหวัด โดยมีวัตถุประสงค์เพื่อค้นหาวิสาหกิจชุมชนดีเด่น กระตุ้นและพัฒนาประสิทธิภาพการประกอบการวิสาหกิจชุมชน และเผยแพร่เกียรติคุณของวิสาหกิจชุมชนที่มีผลการดำเนินงานดีเด่น สรุปลผลการคัดเลือก ดังนี้

รางวัลชนะเลิศ วิสาหกิจชุมชนกลุ่มมังคุดศูนย์เรียนรู้การเกษตรท่ามะปลา
ที่อยู่ ๒ หมู่ ๒ ตำบลท่ามะปลา อำเภอหลังสวน จังหวัดชุมพร



รางวัลรองชนะเลิศอันดับที่ ๑ วิสาหกิจชุมชนกลุ่มเครือข่ายการท่องเที่ยวโดยชุมชนบ้านบางสน
ที่อยู่ ๕๓/๕ หมู่ ๑ ตำบลบางสน อำเภอปะทิว จังหวัดชุมพร



รางวัลรองชนะเลิศอันดับที่ ๒ วิสาหกิจชุมชนกลุ่มสตรีเพื่อการแปรรูป
ที่อยู่ ๖/๔ หมู่ ๒ ตำบลวังไผ่ อำเภอเมืองชุมพร จังหวัดชุมพร



วิสาหกิจชุมชนกลุ่มมังคุดศูนย์เรียนรู้การเกษตรท่ามะปลา ที่อยู่ ๒ หมู่ ๒ ตำบลท่ามะปลา อำเภอลำปาง จังหวัดชุมพร ได้รับรางวัลชนะเลิศการคัดเลือกวิสาหกิจชุมชนระดับเขตภาคใต้ตอนบน และได้รับรางวัลชมเชยระดับประเทศ



การคัดเลือกเกษตรกรและสถาบันเกษตรกรดีเด่นประจำปี ๒๕๖๑

กรมส่งเสริมการเกษตร กำหนดให้จังหวัดชุมพรดำเนินการคัดเลือกเกษตรกร และสถาบันเกษตรกร ที่มีผลงานดีเด่น ระดับจังหวัด ประจำปี ๒๕๖๑ โดยมีวัตถุประสงค์เพื่อค้นหาบุคคลที่มีผลงานทางการเกษตร ดีเด่น ปฏิบัติงานด้วยความซื่อสัตย์ สุจริต เสียสละ บำเพ็ญประโยชน์เพื่อช่วยแก้ไขปัญหาความเดือดร้อนของ ส่วนรวม และเป็นการยกย่องประกาศเกียรติคุณผู้ที่มีผลงานดีเด่น ให้เป็นที่ปรากฏต่อสาธารณชนทั่วไป

สำนักงานเกษตรจังหวัดชุมพร ได้ดำเนินการคัดเลือกเกษตรกร และสถาบันเกษตรกร ที่มีผลงานดีเด่น ระดับจังหวัด ประจำปี ๒๕๖๑ ผลปรากฏดังนี้

เกษตรกรดีเด่นสาขาอาชีพทำสวน

ชนะเลิศ นายสิทธิพงษ์ อรุณรักษ์
บ้านเลขที่ ๔๔ หมู่ที่ ๗ ตำบลท่ามะปลา
อำเภอหลังสวน จังหวัดชุมพร
และได้รับรางวัลชนะเลิศระดับเขตภาคใต้ตอนบน



รองชนะเลิศอันดับ ๑ นายสุรินทร์ อินทรวพัฒนา
บ้านเลขที่ ๗๖ หมู่ที่ ๓ ตำบลถ้ำสิงห์
อำเภอเมืองชุมพร จังหวัดชุมพร



รองชนะเลิศอันดับ ๒ นายบุญโชติ ผุดมี
บ้านเลขที่ ๔/๑ หมู่ที่ ๑๗ ตำบลนาสัก
อำเภอสวี จังหวัดชุมพร



เกษตรกรดีเด่นสาขาอาชีพไร่นาสวนผสม

ชนะเลิศ นายฉลาย มาบัว
บ้านเลขที่ ๒๖/๑ หมู่ที่ ๑๐ ตำบลบางลึก
อำเภอเมืองชุมพร จังหวัดชุมพร



รองชนะเลิศอันดับ ๑ นางมาลัย เรืองชาติรี
บ้านเลขที่ ๔๖/๒ หมู่ที่ ๘ ตำบลทะเลทรัพย์
อำเภอปะทิว จังหวัดชุมพร



รองชนะเลิศอันดับ ๒ นางยุพดี พวงบุปผา
บ้านเลขที่ ๒๗/๑ หมู่ที่ ๔ ตำบลปากตะโก
อำเภอทุ่งตะโก จังหวัดชุมพร



กลุ่มแม่บ้านเกษตรกรดีเด่น

ชนะเลิศ

กลุ่มแม่บ้านเกษตรกรบ้านทะเลทรัพย์

หมู่ที่ ๔ ตำบลทะเลทรัพย์

อำเภอปะทิว จังหวัดชุมพร

และได้รับรางวัลชนะเลิศระดับเขตภาคใต้ตอนบน



รองชนะเลิศอันดับ ๑

กลุ่มแม่บ้านเกษตรกรแปรรูปเนื้อสัตว์และน้ำพริก

หมู่ที่ ๖ ตำบลคูริง

อำเภอท่าแซะ จังหวัดชุมพร



รองชนะเลิศอันดับ ๒

กลุ่มแม่บ้านเกษตรกรบ้านเขาสวนทุเรียน

หมู่ที่ ๓ ตำบลนาโพธิ์

อำเภอสวี จังหวัดชุมพร



กลุ่มยุวเกษตรกรดีเด่น

ชนะเลิศ กลุ่มยุวเกษตรกร

โรงเรียนตำรวจตระเวนชายแดนบ้านตะแบกงาม

หมู่ที่ ๗ ตำบลปากทรง

อำเภอพะโต๊ะ จังหวัดชุมพร



รองชนะเลิศอันดับ ๑ กลุ่มยุวเกษตรกร

โรงเรียนตำรวจตระเวนชายแดนบ้านห้วยเหมือง

หมู่ที่ ๑๓ ตำบลนาขา

อำเภอหลังสวน จังหวัดชุมพร

รองชนะเลิศอันดับ ๒

ไม่มีผู้ส่งผลงานเข้ารับการคัดเลือก

สมาชิกกลุ่มยุวเกษตรกรดีเด่น

ชนะเลิศ ด.ญ.สุดาพร สุขเลิศ

สมาชิกกลุ่มยุวเกษตรกร

โรงเรียนตำรวจตระเวนชายแดนบ้านตะแบกงาม

หมู่ที่ ๗ ตำบลปากทรง

อำเภอพะโต๊ะ จังหวัดชุมพร

และได้รับรางวัลชมเชยระดับเขตภาคใต้ตอนบน



รองชนะเลิศอันดับ ๑ ด.ญ.จิตาภา อันทอง

สมาชิกกลุ่มยุวเกษตรกร

โรงเรียนตำรวจตระเวนชายแดนบ้านห้วยเหมือง

หมู่ที่ ๑๓ ตำบลนาขา

อำเภอหลังสวน จังหวัดชุมพร



รองชนะเลิศ อันดับ ๒ ไม่มีผู้ส่งผลงานเข้ารับการคัดเลือก

ที่ปรึกษากลุ่มยุวเกษตรกรดีเด่น

ชนะเลิศ ส.ต.ต.จรินทร์ คงพรหม

ที่ปรึกษากลุ่มยุวเกษตรกร

โรงเรียนตำรวจตระเวนชายแดนบ้านตะแบกงาม

หมู่ที่ ๗ ตำบลปากทรง

อำเภอพะโต๊ะ จังหวัดชุมพร



รองชนะเลิศ อันดับ ๑ ด.ต.บุญถิ่น ชาดา

ที่ปรึกษากลุ่มยุวเกษตรกร

โรงเรียนตำรวจตระเวนชายแดนบ้านห้วยเหมือง

หมู่ที่ ๑๓ ตำบลนาขา

อำเภอหลังสวน จังหวัดชุมพร



รองชนะเลิศ อันดับ ๒ ไม่มีผู้ส่งผลงานเข้ารับการคัดเลือก

ส่วนที่ ๔
ภาคผนวก

๑๓ ต.ค.๒๕๖๐ คณะข้าราชการ เจ้าหน้าที่ สำนักงานเกษตรจังหวัดชุมพร สำนักงานเกษตรอำเภอร่วมกับ พสกนิกรชาวชุมพร ร่วมพิธีทำบุญตักบาตร พิธีบำเพ็ญกุศล ครบรอบ ๑ ปี วันสวรรคต พระบาทสมเด็จพระปรมินทรมหาภูมิพลอดุลยเดช บรมนาถบพิตร ในทุกอำเภอและกิจกรรม



พลเอกประยุทธ์ จันทร์โอชา นายกรัฐมนตรี และคณะ
นายกรัฐมนตรี เยี่ยมชมโครงการพัฒนาพื้นที่หนองใหญ่ตามพระราชดำริ จังหวัดชุมพร



๒๐ สิงหาคม ๒๕๖๑ พลเอกประยุทธ์ จันทร์โอชา นายกรัฐมนตรี เดินทางมายังโครงการพัฒนาพื้นที่หนองใหญ่ตามพระราชดำริ ตำบลบางลึก อำเภอเมือง จังหวัดชุมพร เพื่อติดตามแนวทางการบริหารจัดการน้ำของจังหวัดชุมพร พร้อมกับพบปะพี่น้องประชาชนชาวจังหวัดชุมพร โดย นายวิบูลย์ รัตนาภรณ์วงศ์ ผู้ว่าราชการจังหวัดชุมพร ในการนี้ นายสมชาย ชาญณรงค์กุล อธิบดีกรมส่งเสริมการเกษตร นายไพสิฐ เกตุสถิตย์ เกษตรจังหวัดชุมพร ส่วนราชการและพี่น้องประชาชนจังหวัดชุมพร ให้การต้อนรับ ปัจจัยหลักด้านเศรษฐกิจจังหวัดชุมพร ได้แก่ ภาคการเกษตรและภาคการท่องเที่ยว โดยมีผลผลิตด้านการเกษตรที่สำคัญได้แก่ ปาล์มน้ำมัน ทุเรียน ยางพารา กาแฟ โดยในปี ๒๕๖๐ สามารถสร้างรายได้ ๒๕,๐๐๐ ล้านบาทเศษ ด้านการท่องเที่ยว มีนักท่องเที่ยว มาเยือนจังหวัดชุมพร ประมาณ ๑,๔๐๐,๐๐๐ คน สร้างรายได้โดยรวมประมาณ ๖,๗๐๐ ล้านบาท

ข้อมูลจาก : ประชาสัมพันธ์จังหวัดชุมพร

พลเอกประยุทธ์ จันทร์โอชา นายกรัฐมนตรี และคณะ เยี่ยมชมการดำเนินงานของวิสาหกิจชุมชนแปรรูปผลผลิตทางการเกษตร



๒๑ สิงหาคม ๒๕๖๑ พลเอกประยุทธ์ จันทร์โอชา นายกรัฐมนตรี เยี่ยมชมการดำเนินงานของวิสาหกิจชุมชนแปรรูปผลผลิตทางการเกษตร ตำบลทะเลทรัพย์ อำเภอบะพือ จังหวัดชุมพร วิสาหกิจชุมชนแปรรูปผลผลิตทางการเกษตร เริ่มต้นจากการรวมตัวกันเป็นกลุ่มของแม่บ้านเกษตรกร จากปัญหาผลผลิตทุเรียนตกต่ำ ผลผลิตออกสู่ตลาดจำนวนมาก จึงคิดที่จะนำมาแปรรูปเพื่อเพิ่มมูลค่าและสร้างรายได้ให้กับคนในชุมชน นำผลผลิตทางการเกษตร เช่น ทุเรียน กล้วยเล็บมือ นางมาแปรรูป โดยในปี ๒๕๔๗ กรมส่งเสริมการเกษตร ได้เข้ามาสนับสนุนโดยมีเจ้าพนักงานเคหกิจเกษตร สำนักงานเกษตรอำเภอบะพือ สำนักงานเกษตรจังหวัดชุมพร ได้ถ่ายทอดความรู้แก่สมาชิกในด้านการแปรรูป การผลิตให้ได้มาตรฐาน การสนับสนุนงบประมาณ ด้านบรรจุภัณฑ์และการขอรับมาตรฐานต่างๆ ตั้งแต่เริ่มก่อตั้งกลุ่มเป็นต้นมา ปัจจุบันมีสมาชิกทั้งสิ้น ๑๓๓ คน ในการนี้ นายสมชาย ชาวนรงค์กุล อธิบดีกรมส่งเสริมการเกษตร นายไพสิฐ เกตุสถิตย์ เกษตรจังหวัดชุมพร พร้อมคณะ ได้ลงพื้นที่ด้วย มีเกษตรกร และประชาชนร่วมให้การต้อนรับนายกรัฐมนตรีกว่า ๒๐๐ ราย

รองปลัดกระทรวงเกษตรและสหกรณ์ ติดตามความก้าวหน้า การดำเนินงานตามนโยบายรัฐบาล/นโยบายกระทรวงเกษตรและสหกรณ์



๑๔ มิถุนายน ๒๕๖๑ ณ ห้องประชุมศูนย์วิจัยและพัฒนาประมงอ่าวไทยตอนกลาง (ชุมพร) นายธนิตย์ อเนกวิทย์ รองปลัดกระทรวงเกษตรและสหกรณ์ ติดตามความก้าวหน้าการดำเนินงานตามนโยบายรัฐบาล/นโยบายกระทรวงเกษตรและสหกรณ์ พร้อมกับตรวจเยี่ยมหน่วยงานในกำกับดูแลในพื้นที่จังหวัดชุมพร ตรวจเยี่ยมกิจกรรมแปลงใหญ่กาแฟ ตำบลถ้ำสิงห์ อำเภอเมืองชุมพร ตรวจเยี่ยมและติดตามงานของสำนักงานท่าเทียบเรือประมงชุมพร องค์การสะพานปลา ในการนี้ นายไพสิฐ เกตุสถิตย์ เกษตรจังหวัดชุมพร ร่วมประชุมและลงพื้นที่ร่วมกับหน่วยงานในสังกัดกระทรวงเกษตรและสหกรณ์

งานบริการให้คำแนะนำ ฝึกปฏิบัติการผลิตขยายชีวภัณฑ์ควบคุมศัตรูพืช ณ สำนักงานเกษตรจังหวัดชุมพร

สำนักงานเกษตรจังหวัดชุมพร โดยกลุ่มอารักขาพืช ให้บริการความรู้ และสาธิตวิธีผลิตขยายเชื้อราไตรโคเดอร์มา แก่เกษตรกร ณ ห้องประชุมสำนักงานเกษตรจังหวัดชุมพร มาฝึกขยายเชื้อราไตรโคเดอร์มา โดยเกษตรกรได้นำวัสดุอุปกรณ์ซึ่งประกอบด้วย ข้าวสาร และถุงร้อน มาเพื่อฝึกปฏิบัติการผลิตขยายเชื้อราไตรโคเดอร์มา พร้อมรับคำแนะนำเกี่ยวกับการนำเชื้อราไตรโคเดอร์มาไปใช้ เกษตรกรจะนำไปใช้ควบคุมโรครากเน่าโคนเน่าในทุเรียน และปัญหาที่เกิดจากเชื้อราในมะพร้าว และกล้วยไม้ จากการฝึกปฏิบัติทำให้เกษตรกรสามารถขยายเชื้อราไตรโคเดอร์มาได้อย่างถูกต้อง และรู้ถึงวิธีการนำไปใช้ เพื่อควบคุมโรคพืชที่เกิดจากเชื้อรา ในสวนของตนเองได้อย่างถูกวิธี ในปี ๒๕๖๑ มีเกษตรกรมาฝึกปฏิบัติ จำนวน ๑๑๕ ราย



กิจกรรม Big Cleaning Day สำนักงานเกษตรจังหวัดชุมพร



สำนักงานเกษตรจังหวัดชุมพร ร่วมจัดนิทรรศการในงานมหกรรมส่งเสริมการเกษตรภาคใต้ตอนบน
ในวาระครบรอบ ๕๐ ปี กรมส่งเสริมการเกษตร



สำนักงานเกษตรจังหวัดชุมพร ร่วมจัดนิทรรศการในงานมหกรรมส่งเสริมการเกษตรภาคใต้ตอนบน
ในวาระครบรอบ ๕๐ ปี กรมส่งเสริมการเกษตร การจัดงานมีขึ้นระหว่างวันที่ ๒๙ มิถุนายน - ๕ กรกฎาคม
๒๕๖๑ ณ สหกรณ์จังหวัดสุราษฎร์ธานี (CO-OP) อำเภอพุนพิน จังหวัดสุราษฎร์ธานี

โดยมีนายสมชาย ชาญณรงค์กุล อธิบดีกรมส่งเสริมการเกษตร (ปี ๒๕๖๑) เป็นประธานในพิธีเปิด
สำนักงานเกษตรจังหวัดชุมพร และเกษตรกร เข้าร่วมจัดแสดงนิทรรศการในหัวข้อ มังคุดคุณภาพ
นอกจากนี้ยังร่วมกิจกรรมการจำหน่ายผลผลิตและผลิตภัณฑ์ของเกษตรกร Young Smart Farmer
วิสาหกิจชุมชน และร่วมประกวดผลผลิตทางการเกษตร บรรจุภัณฑ์ซึ่งเกษตรกรจังหวัดชุมพร ได้รับรางวัล
รองชนะเลิศอันดับ ๒ การประกวดปาล์มน้ำมันคุณภาพ และรางวัลรองชนะเลิศ อันดับ ๑ การประกวด
บรรจุภัณฑ์ โดยมีผู้สนใจเข้าร่วมงานเป็นจำนวนมาก



สำนักงานเกษตรจังหวัดชุมพร

กรมส่งเสริมการเกษตร Department of Agricultural Extension
กระทรวงเกษตรและสหกรณ์ Ministry of Agriculture and Cooperatives

ที่ปรึกษา

นายไพสิฐ เกตุสถิตย์

นายประกอบ แสงสุวรรณ

นายธีระศักดิ์ ยมสวัสดิ์

นางประเทือง สุขปิ่น

นายประสงค์ บุญเจริญ

นางพัชรดา บุญรอด

เกษตรจังหวัดชุมพร

หัวหน้ากลุ่มยุทธศาสตร์และสารสนเทศ

หัวหน้ากลุ่มส่งเสริมและพัฒนาเกษตรกร

หัวหน้ากลุ่มส่งเสริมและพัฒนาการผลิต

หัวหน้ากลุ่มอารักขาพืช

หัวหน้าฝ่ายบริหารทั่วไป

ผู้จัดทำข้อมูล

กลุ่มยุทธศาสตร์และสารสนเทศ

กลุ่มส่งเสริมและพัฒนาเกษตรกร

กลุ่มส่งเสริมและพัฒนาการผลิต

กลุ่มอารักขาพืช

ฝ่ายบริหารทั่วไป

ผู้รวบรวม

กลุ่มยุทธศาสตร์และสารสนเทศ